

ตัวชี้วัดที่ ๓๖ การดำเนินการขับเคลื่อนโครงการสร้างเสริมสุขภาพเชิงรุก เพื่อลดภาวะคลอดก่อนกำหนด

หน่วยที่ ๒ ด้านการศึกษา สาธารณสุข และสังคม

ลดอัตราการคลอด

น้ำหนัก : ๕

เป้าหมายของตัวชี้วัด : องค์กรปกครองส่วนท้องถิ่นช่วยขับเคลื่อนโครงการสร้างเสริมสุขภาพเชิงรุก เพื่อลดภาวะคลอดก่อนกำหนดขององค์กรปกครองส่วนท้องถิ่น

สถานะ :  ตัวชี้วัดเดิม  ตัวชี้วัดใหม่

การวัดผล :  เชิงดำเนินการ (Process KPIs)  เชิงผลผลิต (Output KPIs)  เชิงผลลัพธ์ (Outcome KPIs)

ห้วงระยะเวลาที่ใช้ในการประเมิน :

ปีที่ผ่านมา ประเมินการดำเนินการระหว่างวันที่ ๑ ตุลาคม ๒๕๖๗ ถึง ๓๐ กันยายน ๒๕๖๘

สำหรับตรวจประเมิน :  อบจ.  ทน.  ทม.  ทต.  อบต.  เมืองพัทยา

การตัดฐาน :  ไม่สามารถตัดฐานได้ทุกกรณี เนื่องจาก เพื่อให้้องค์กรปกครองส่วนท้องถิ่นมีการขับเคลื่อนการดำเนินการโครงการสร้างเสริมสุขภาพเชิงรุก เพื่อลดภาวะคลอดก่อนกำหนด

คำอธิบาย :

กระทรวงมหาดไทย ได้ร่วมกับ คณะแพทยศาสตร์ ศิริราชพยาบาล ในฐานะคณะกรรมการอำนวยการโครงการเครือข่ายสุขภาพมารดาและทารกเพื่อครอบครัวไทย ในพระราชูปถัมภ์สมเด็จพระบรมโอรสาธิราชฯ สยามมกุฎราชกุมาร ได้ดำเนินการขับเคลื่อนโครงการสร้างเสริมสุขภาพเชิงรุก เพื่อลดภาวะคลอดก่อนกำหนด ซึ่งมีเป้าหมายเพื่อ “ลดอัตราการคลอดก่อนกำหนด” สำหรับแผนการดำเนินการขับเคลื่อนโครงการสร้างเสริมสุขภาพเชิงรุกเพื่อลดภาวะคลอดก่อนกำหนด ภายใต้โครงการเครือข่ายสุขภาพมารดาและทารกเพื่อครอบครัวไทย ในพระราชูปถัมภ์สมเด็จพระบรมโอรสาธิราชฯ สยามมกุฎราชกุมาร เพื่อลดอัตราการคลอดก่อนกำหนดทั่วประเทศ

กฎหมาย/ระเบียบและหนังสือที่เกี่ยวข้อง :

๑. ระเบียบกระทรวงมหาดไทยว่าด้วยค่าใช้จ่ายเพื่อช่วยเหลือประชาชนตามอำนาจหน้าที่ขององค์กรปกครองส่วนท้องถิ่น พ.ศ. ๒๕๖๐ และที่แก้ไขเพิ่มเติม

๒. หนังสือกรมส่งเสริมการปกครองท้องถิ่น ที่ มท ๐๘๑๙.๒/ว ๒๐๖๑ ลงวันที่ ๑๙ พฤษภาคม ๒๕๖๖ เรื่อง การประชาสัมพันธ์เกี่ยวกับการป้องกันการคลอดก่อนกำหนดเพื่อการสื่อสารเชิงรุกในพื้นที่

๓. หนังสือกรมส่งเสริมการปกครองท้องถิ่น ที่ มท ๐๘๑๙.๒/ว ๑๒๔๑ ลงวันที่ ๑๖ กุมภาพันธ์ ๒๕๖๖ เรื่อง คู่มือการปฏิบัติตามโครงการสร้างเสริมสุขภาพเชิงรุก เพื่อลดภาวะคลอดก่อนกำหนด

๔. หนังสือกระทรวงมหาดไทย ด่วนที่สุด ที่ มท ๐๘๑๙.๒/ว ๙๕๐๘ ลงวันที่ ๑๖ ธันวาคม ๒๕๖๕ เรื่อง การขับเคลื่อนโครงการสร้างเสริมสุขภาพเชิงรุก เพื่อลดภาวะคลอดก่อนกำหนด

๕. หนังสือกรมส่งเสริมการปกครองท้องถิ่น ที่ มท ๐๘๑๙.๒/ว ๔๗๘๓ ลงวันที่ ๘ พฤศจิกายน ๒๕๖๗ เรื่อง การส่งเสริมและสนับสนุนโครงการสร้างเสริมสุขภาพเชิงรุก เพื่อลดภาวะคลอดก่อนกำหนด

๕. แผนปฏิบัติการภายใต้ยุทธศาสตร์การพัฒนามาแม่เจริญพันธ์แห่งชาติ ฉบับที่ ๒ (พ.ศ. ๒๕๖๐ - ๒๕๖๙) กรมอนามัย

ตรวจสอบเอกสาร/หลักฐาน :

๑. แผนพัฒนาท้องถิ่นหรือแผนพัฒนาสุขภาพขององค์กรปกครองส่วนท้องถิ่น ✓

๒๖/๑๐/๖๗

๒. ข้อบัญญัติ/เทศบัญญัติงบประมาณเกี่ยวกับงานอนามัยเจริญพันธ์สุขภาพมารดาและทารก ✓

๓. คำสั่งแต่งตั้งและรายงานการประชุมคณะทำงานสร้างเสริมสุขภาพเชิงรุก เพื่อลดภาวะคลอดก่อนกำหนดขององค์กรปกครองส่วนท้องถิ่น ✓

๓๕๖

๔. ฐานข้อมูลทะเบียนหญิงตั้งครรภ์ และฐานข้อมูลการช่วยเหลือและส่งเสริมหญิงตั้งครรภ์ในพื้นที่ขององค์กรปกครองส่วนท้องถิ่น ประจำปี ๒๕๖๖ จากระบบสารสนเทศของกรมส่งเสริมการปกครองท้องถิ่น ✓
๕. สื่อประชาสัมพันธ์ต่าง ๆ และช่องทางการเผยแพร่ ๕๐ 11/๑๑/๖๖ ✓
๖. โครงการ/กิจกรรมขององค์กรปกครองส่วนท้องถิ่นที่ดำเนินการ โครงการ ๕๖๓๖ ✓
๗. สอบถาม/สัมภาษณ์จากผู้มีส่วนเกี่ยวข้อง ๕๖๓๖๖ ✓
๘. การจัดตั้งกลุ่มไลน์เพื่อช่วยเหลือดูแลหญิงตั้งครรภ์ ✓

มีการดำเนินการ ดังนี้ :

๑. จัดทำโครงการสร้างเสริมสุขภาพเชิงรุก เพื่อลดภาวะคลอดก่อนกำหนดบรรจุในแผนพัฒนาท้องถิ่น และจัดทำโครงการลงในข้อบัญญัติ/เทศบัญญัติ เพื่อป้องกันการคลอดก่อนกำหนด ✓
๒. จัดตั้งทีมงานลงพื้นที่ โดยพิจารณาอบหมายบุคลากรในสังกัดกองสาธารณสุขและสิ่งแวดล้อม หรือฝ่าย/กลุ่มงานบริหารงานสาธารณสุข หรือบุคลากรด้านสุขภาพของสถานีนามัยเฉลิมพระเกียรติ ๖๐ พรรชนานวมินทรราชินี (สอน.) หรือโรงพยาบาลส่งเสริมสุขภาพตำบล (รพ.สต.) สังกัด อปท. รับผิดชอบการดำเนินโครงการฯ ร่วมกับกำนัน ผู้ใหญ่บ้าน อาสาสมัครสาธารณสุขประจำหมู่บ้าน (อสม.) และภาคีเครือข่ายในพื้นที่
๓. สำรวจสตรีตั้งครรภ์รายใหม่ร่วมกับทีมงานในพื้นที่
๔. ประชาสัมพันธ์ผ่านช่องทางต่าง ๆ ของหน่วยงาน เพื่อสร้างการรับรู้ เช่น เสียงตามสาย แผ่นพับ โปสเตอร์ ภาพพลิก บอร์ดประชาสัมพันธ์ การเดินขบวนรณรงค์ การจัดนิทรรศการให้ความรู้ การจัดกิจกรรมเกมส์ ตอบคำถามชิงรางวัล การจัดประกวดต่าง ๆ พร้อมมอบของรางวัล หรือของที่ระลึกให้ผู้เข้าร่วมกิจกรรม เป็นต้น
๕. จัดอบรมให้ความรู้เรื่องโครงการสร้างเสริมสุขภาพเชิงรุก เพื่อลดภาวะคลอดก่อนกำหนด โดยทีมวิทยากรจากสำนักงานสาธารณสุขจังหวัด/อำเภอ และองค์กรปกครองส่วนท้องถิ่น
๖. จัดตั้งกลุ่มไลน์ เพื่อให้คำปรึกษา ดูแลช่วยเหลือ และติดตามหญิงตั้งครรภ์ในชุมชนอย่างใกล้ชิด เพื่อนำเข้าสู่ระบบกลไกด้านสาธารณสุข เช่น โรงพยาบาล/สถานีนามัยเฉลิมพระเกียรติ ๖๐ พรรชนานวมินทรราชินี (สอน.) และโรงพยาบาลส่งเสริมสุขภาพตำบล
๗. จัดทำคำสั่งมอบหมายผู้รับผิดชอบในการช่วยเหลือรับ - ส่ง หญิงตั้งครรภ์ในพื้นที่ เพื่อพาไปพบแพทย์ตามระเบียบกระทรวงมหาดไทยว่าด้วยค่าใช้จ่ายเพื่อช่วยเหลือประชาชน ตามอำนาจหน้าที่ขององค์กรปกครองส่วนท้องถิ่น พ.ศ. ๒๕๖๖

เกณฑ์การให้คะแนน :

เกณฑ์การประเมิน	คะแนน
๑. ไม่มีการดำเนินการ	๐
๒. ดำเนินการ ๑ กิจกรรม	๑
๓. ดำเนินการ ๒ กิจกรรม	๒
๔. ดำเนินการ ๓ กิจกรรม	๓
๕. ดำเนินการ ๔ กิจกรรม	๔
๖. มีการดำเนินการครบทั้ง ๕ กิจกรรม	๕

ผู้รับผิดชอบตัวชี้วัด :

๑. นางสาวภัชร์จิรย์ อัครเมธีรัตน์ ตำแหน่ง ผู้อำนวยการกลุ่มงานส่งเสริมสุขภาพ
๒. นางสาวแสงระวี สวัสดิบุตร ตำแหน่ง นักวิเคราะห์นโยบายและแผนชำนาญการ โทร. ๐๘ ๙๗๘๒ ๒๓๗๕
๓. นายธนวรรธน์ ยี่ควั ตำแหน่ง นักวิเคราะห์นโยบายและแผนชำนาญการ โทร. ๐๘ ๓๕๓๖ ๕๑๔๔

หน่วยงานผู้รับผิดชอบ :  
กองสาธารณสุขและสิ่งแวดล้อมท้องถิ่น กลุ่มงานส่งเสริมสุขภาพ  
หมายเลขโทรศัพท์สำนักงาน ๐๒ ๒๔๑ ๙๐๐๐ ต่อ ๕๔๐๕

จัดตั้งทีมงานลงพื้นที่ โดยพิจารณามอบหมายบุคลากรในสังกัดกองสาธารณสุข  
และสิ่งแวดล้อม หรือ ฝ่าย/กลุ่มงานบริหารงานสาธารณสุข หรือบุคลากรด้าน  
สุขภาพของสถานีอนามัยเฉลิมพระเกียรติ ๖๐ พรรษา นวมินทราชินี (สอน.)  
หรือโรงพยาบาลส่งเสริมสุขภาพตำบล (รพ.สต.) สังกัดอปท. รับผิดชอบการ  
ดำเนิน โครงการฯ ร่วมกับกำนัน ผู้ใหญ่บ้าน อาสาสมัครสาธารณสุขประจำ  
หมู่บ้าน (อสม.) และภาคีเครือข่ายในพื้นที่



คำสั่งอำเภอฉำพรณรา

ที่ ๓๑ / ๒๕๖๖

เรื่อง แต่งตั้งคณะกรรมการขับเคลื่อนโครงการสร้างเสริมสุขภาพเชิงรุก เพื่อลดภาวะคลอดก่อนกำหนด อำเภอฉำพรณรา

ด้วยคณะแพทยศาสตร์ ศิริราชพยาบาล ในฐานะคณะกรรมการอำนวยการโครงการเครือข่ายสุขภาพมารดาและทารกเพื่อครอบครัวไทย ในพระราชูปถัมภ์สมเด็จพระบรมโอรสาธิราชฯ สยามมกุฎราชกุมาร ร่วมกับกระทรวงมหาดไทย ได้ดำเนินโครงการสร้างเสริมสุขภาพเชิงรุก เพื่อลดภาวะคลอดก่อนกำหนด เพื่อขับเคลื่อนและบูรณาการการทำงานร่วมกันในระบบส่งเสริมสุขภาพและดูแลรักษาหญิงตั้งครรภ์ เพื่อลดอัตราการคลอดก่อนกำหนดของประเทศ

เพื่อให้การขับเคลื่อนโครงการสร้างเสริมสุขภาพเชิงรุก เพื่อลดภาวะคลอดก่อนกำหนด บรรลุผลสัมฤทธิ์อย่างเป็นรูปธรรม จึงแต่งตั้งคณะกรรมการขับเคลื่อนโครงการสร้างเสริมสุขภาพเชิงรุก เพื่อลดภาวะคลอดก่อนกำหนด อำเภอฉำพรณรา โดยมีองค์ประกอบและอำนาจหน้าที่ ดังนี้

๑. คณะกรรมการอำนวยการ

องค์ประกอบ

- |                                                                        |                  |
|------------------------------------------------------------------------|------------------|
| (๑) นายอำเภอฉำพรณรา                                                    | ประธานกรรมการ    |
| (๒) ปลัดอำเภอหัวหน้ากลุ่มงานบริหารงานปกครอง                            | รองประธานกรรมการ |
| (๓) พัฒนาการอำเภอฉำพรณรา                                               | กรรมการ          |
| (๔) ผู้อำนวยการโรงพยาบาลฉำพรณรา                                        | กรรมการ          |
| (๕) ประธานชมรมกำนันผู้ใหญ่บ้านอำเภอฉำพรณรา                             | กรรมการ          |
| (๖) นายกองค้การบริหารส่วนตำบล ทุกแห่ง                                  | กรรมการ          |
| (๗) ผู้อำนวยการโรงพยาบาลส่งเสริมสุขภาพตำบล ทุกแห่ง                     | กรรมการ          |
| (๘) ผู้อำนวยการโรงเรียนประสาธน์ราษฎร์บำรุง                             | กรรมการ          |
| (๙) ประธานศูนย์เครือข่ายการศึกษาที่ ๑๒ ฉำพรณรา                         | กรรมการ          |
| (๑๐) ผู้อำนวยการศูนย์การศึกษานอกระบบและการศึกษาตามอัธยาศัยอำเภอฉำพรณรา | กรรมการ          |
| (๑๑) ประธานคณะกรรมการพัฒนาสตรีอำเภอฉำพรณรา                             | กรรมการ          |
| (๑๒) ประธานชมรมอาสาสมัครสาธารณสุขอำเภอฉำพรณรา                          | กรรมการ          |
| (๑๓) ประธานสภาวัฒนธรรมอำเภอฉำพรณรา                                     | กรรมการ          |
| (๑๔) หัวหน้างานห้องคลอดโรงพยาบาลฉำพรณรา                                | กรรมการ          |
| (๑๕) สาธารณสุขอำเภอฉำพรณรา                                             | เลขานุการร่วม    |
| (๑๖) ท้องถิ่นอำเภอฉำพรณรา                                              | เลขานุการร่วม    |

/อำนาจหน้าที่ ...

**อำนาจหน้าที่**

(๑) กำหนดแนวทางและเป้าหมายการขับเคลื่อนโครงการสร้างเสริมสุขภาพเชิงรุก เพื่อลดภาวะคลอดก่อนกำหนด ระดับอำเภอ

(๒) ขับเคลื่อนโครงการสร้างเสริมสุขภาพเชิงรุก เพื่อลดภาวะคลอดก่อนกำหนด ของอำเภอถ้าพรรณรา ให้เป็นไปตามแนวทางและเป้าหมายที่คณะกรรมการอำนวยการโครงการสร้างเสริมสุขภาพเชิงรุก เพื่อลดภาวะคลอดก่อนกำหนดของกระทรวงมหาดไทย

(๓) ประสานงาน บูรณาการและระดมทรัพยากรจากภาคีเครือข่ายทั้งภาครัฐ ภาควิชาการ ภาคศาสนา ภาคประชาชน ภาคเอกชน ภาคประชาสังคม และภาคสื่อสารมวลชน เพื่อให้เกิดการขับเคลื่อนตาม แผนงาน เป้าหมาย ทิศทาง และยุทธศาสตร์ในการส่งเสริมสุขภาพมารดาและทารกในครรภ์ เพื่อลดภาวะคลอด ก่อนกำหนด

(๔) เสนอแนะและให้คำปรึกษาเกี่ยวกับการดำเนินงานตามโครงการสร้างเสริมสุขภาพเชิงรุก เพื่อลดภาวะคลอดก่อนกำหนด

(๕) แต่งตั้งคณะกรรมการหรือคณะทำงาน เพื่อขับเคลื่อนการดำเนินงานโครงการ สร้างเสริมสุขภาพเชิงรุก เพื่อลดภาวะคลอดก่อนกำหนด

**๒. คณะกรรมการติดตามประเมินผล**

**องค์ประกอบ**

(๑) ปลัดอำเภอหัวหน้ากลุ่มงานบริหารงานปกครอง ประธานกรรมการ

(๒) ผู้แทนสำนักงานพัฒนาชุมชนอำเภอ กรรมการ

(๓) ผู้รับผิดชอบงานอนามัยแม่และเด็กโรงพยาบาลส่งเสริมสุขภาพตำบล  
ในสังกัดกระทรวงสาธารณสุข กรรมการ

(๔) ผู้รับผิดชอบงานอนามัยแม่และเด็กทุกโรงพยาบาลส่งเสริมสุขภาพตำบล  
ในสังกัดองค์การบริหารส่วนจังหวัด กรรมการ

(๕) ผู้รับผิดชอบงานอนามัยแม่และเด็กสำนักงานสาธารณสุขอำเภอถ้าพรรณรา เลขานุการร่วม

(๖) ท้องถิ่นอำเภอ เลขานุการร่วม

**อำนาจหน้าที่**

(๑) ติดตามและประเมินผลการดำเนินงานโครงการสร้างเสริมสุขภาพเชิงรุก เพื่อลดภาวะ คลอดก่อนกำหนดของอำเภอถ้าพรรณรา

(๒) รายงานผลการดำเนินงานต่อคณะกรรมการอำนวยการขับเคลื่อนโครงการสร้างเสริม สุขภาพเชิงรุก เพื่อลดภาวะคลอดก่อนกำหนด

(๓) ปฏิบัติหน้าที่อื่นตามที่คณะกรรมการขับเคลื่อนโครงการสร้างเสริมสุขภาพเชิงรุก เพื่อลดภาวะคลอดก่อนกำหนดมอบหมาย

ทั้งนี้ ตั้งแต่บัดนี้เป็นต้นไป

สั่ง ณ วันที่ 30 กุมภาพันธ์ พ.ศ. ๒๕๖๖



(นายกมลโชค เตณา)  
.....อำเภอถ้าพรรณรา



## คำสั่งองค์การบริหารส่วนตำบลลำพวรรณรา

ที่ ๑๑๑ / ๒๕๖๖

เรื่อง แต่งตั้งคณะกรรมการขับเคลื่อนโครงการสร้างเสริมสุขภาพเชิงรุก เพื่อลดภาวะคลอดก่อนกำหนด  
องค์การบริหารส่วนตำบลลำพวรรณรา

ด้วยคณะแพทยศาสตร์ ศิริราชพยาบาล ในฐานะคณะกรรมการอำนวยการโครงการเครือข่ายสุขภาพมารดาและทารกเพื่อครอบครัวไทย ในพระราชูปถัมภ์สมเด็จพระบรมโอรสาธิราชฯ สยามมกุฎราชกุมาร ร่วมกับกระทรวงมหาดไทย ได้ดำเนินโครงการสร้างเสริมสุขภาพเชิงรุก เพื่อลดภาวะคลอดก่อนกำหนด เพื่อขับเคลื่อนและบูรณาการการทำงานร่วมกันในระบบส่งเสริมสุขภาพและดูแลรักษาหญิงตั้งครรภ์ เพื่อลดอัตราการคลอดก่อนกำหนดของประเทศ

เพื่อให้การขับเคลื่อนโครงการสร้างเสริมสุขภาพเชิงรุก เพื่อลดภาวะคลอดก่อนกำหนด บรรลุผลสัมฤทธิ์อย่างเป็นรูปธรรม จึงแต่งตั้งคณะกรรมการขับเคลื่อนโครงการสร้างเสริมสุขภาพเชิงรุก เพื่อลดภาวะคลอดก่อนกำหนด องค์การปกครองส่วนท้องถิ่นองค์การบริหารส่วนตำบลลำพวรรณรา โดยมี องค์ประกอบและอำนาจหน้าที่ ดังนี้

### ๑. คณะกรรมการอำนวยการ

#### องค์ประกอบ

- |                                                                                                                  |                  |
|------------------------------------------------------------------------------------------------------------------|------------------|
| (๑) นายกององค์การบริหารส่วนตำบลลำพวรรณรา                                                                         | ประธานกรรมการ    |
| (๒) รองนายกององค์การบริหารส่วนตำบลลำพวรรณรา                                                                      | รองประธานกรรมการ |
| (๓) นายสุทา อาวุธเพชร สมาชิกสภาองค์การบริหารส่วนตำบล                                                             | กรรมการ          |
| (๔) ผู้อำนวยการโรงพยาบาลส่งเสริมสุขภาพตำบลลำพวรรณรา                                                              | กรรมการ          |
| (๕) กำนันตำบลลำพวรรณรา                                                                                           | กรรมการ          |
| (๖) ผู้ใหญ่บ้านทุกหมู่บ้าน                                                                                       | กรรมการ          |
| (๗) อาสาสมัครสาธารณสุขประจำหมู่บ้าน (อสม.)                                                                       | กรรมการ          |
| (๘) ผู้แทนเครือข่ายภาครัฐ ภาควิชาการ ภาคศาสนา<br>ภาคประชาชน ภาคเอกชน ภาคประชาสังคม<br>และภาคสื่อมวลชน ภาคละ ๑ คน | กรรมการ          |
| (๙) ปลัดองค์การบริหารส่วนตำบลลำพวรรณรา                                                                           | เลขานุการ        |
| (๑๐) ผู้อำนวยการสำนัก/กองสาธารณสุขและสิ่งแวดล้อม                                                                 | ผู้ช่วยเลขานุการ |

/อำนาจหน้าที่ ...

**อำนาจหน้าที่**

(๑) กำหนดแนวทางและเป้าหมายการขับเคลื่อนโครงการสร้างเสริมสุขภาพเชิงรุก เพื่อลดภาวะคลอดก่อนกำหนด ระดับองค์กรปกครองส่วนท้องถิ่น

(๒) ขับเคลื่อนโครงการสร้างเสริมสุขภาพเชิงรุก เพื่อลดภาวะคลอดก่อนกำหนด ขององค์การบริหารส่วนตำบลลำพวรรณรา ให้เป็นไปตามแนวทางและเป้าหมายที่คณะกรรมการอำนวยการโครงการสร้างเสริมสุขภาพเชิงรุก เพื่อลดภาวะคลอดก่อนกำหนดของกระทรวงมหาดไทย

(๓) ประสานงาน บูรณาการและระดมทรัพยากรจากภาคีเครือข่ายทั้งภาครัฐ ภาควิชาการ ภาคศาสนา ภาคประชาชน ภาคเอกชน ภาคประชาสังคม และภาคสื่อสารมวลชน เพื่อให้เกิดการขับเคลื่อนตามแผนงาน เป้าหมาย ทิศทาง และยุทธศาสตร์ในการส่งเสริมสุขภาพมารดาและทารกในครรภ์ เพื่อลดภาวะคลอดก่อนกำหนด

(๔) เสนอแนะและให้คำปรึกษาเกี่ยวกับการดำเนินงานตามโครงการสร้างเสริมสุขภาพเชิงรุก เพื่อลดภาวะคลอดก่อนกำหนด

(๕) แต่งตั้งคณะอนุกรรมการหรือคณะทำงาน เพื่อขับเคลื่อนการดำเนินงานโครงการสร้างเสริมสุขภาพเชิงรุก เพื่อลดภาวะคลอดก่อนกำหนด

**๒. คณะกรรมการติดตามประเมินผล**

**องค์ประกอบ**

- |                                                 |                  |
|-------------------------------------------------|------------------|
| (๑) ปลัดองค์การบริหารส่วนตำบลลำพวรรณรา          | ประธานกรรมการ    |
| (๒) หัวหน้าส่วนองค์การบริหารส่วนตำบลลำพวรรณรา   | กรรมการ          |
| (๓) ผู้แทนโรงพยาบาลส่งเสริมสุขภาพตำบลลำพวรรณรา  | กรรมการ          |
| (๔) ผู้อำนวยการสำนัก/กองสาธารณสุขและสิ่งแวดล้อม | เลขานุการ        |
| (๕) เจ้าหน้าที่ที่รับผิดชอบงานสาธารณสุข         | ผู้ช่วยเลขานุการ |

**อำนาจหน้าที่**

(๑) ติดตามและประเมินผลการดำเนินงานโครงการสร้างเสริมสุขภาพเชิงรุก เพื่อลดภาวะคลอดก่อนกำหนดขององค์การบริหารส่วนตำบลลำพวรรณรา

(๒) รายงานผลการดำเนินงานต่อคณะกรรมการอำนวยการขับเคลื่อนโครงการสร้างเสริมสุขภาพเชิงรุก เพื่อลดภาวะคลอดก่อนกำหนด

(๓) ปฏิบัติหน้าที่อื่นตามที่คณะกรรมการขับเคลื่อนโครงการสร้างเสริมสุขภาพเชิงรุก เพื่อลดภาวะคลอดก่อนกำหนดมอบหมาย

ทั้งนี้ ตั้งแต่บัดนี้เป็นต้นไป

สั่ง ณ วันที่ ๑๕ กุมภาพันธ์ พ.ศ.๒๕๖๖



( )

นายสมศักดิ์ เสนา

นายกองค์การบริหารส่วนตำบลลำพวรรณรา

ประชาสัมพันธ์ผ่านช่องทางต่าง ๆ ของหน่วยงาน เพื่อสร้างการรับรู้ เช่น เสียงตามสาย  
แผ่นพับ โปสเตอร์ ภาพพลิก บอร์ดประชาสัมพันธ์ การเดินขบวนรณรงค์ การจัด  
นิทรรศการให้ความรู้ การจัดกิจกรรมเกมส์ตอบคำถาม ชิงรางวัล การจัดประกวดต่าง ๆ  
พร้อมมอบของรางวัล หรือของที่ระลึกให้ผู้เข้าร่วมกิจกรรม เป็นต้น

-สำเนาคู่ฉบับ-



ที่ นศ ๗๖๑๐๑/ว๐๕๓

องค์การบริหารส่วนตำบลลำพรหมรา  
อำเภอลำพรหมรา จังหวัดนครศรีธรรมราช  
๘๐๒๖๐

๑๒ มีนาคม ๒๕๖๘

เรื่อง ขอความอนุเคราะห์ประชาสัมพันธ์สื่อ เรื่องการป้องกันภาวะคลอตก่อนกำหนด

เรียน สมาชิกสภาองค์การบริหารส่วนตำบลลำพรหมราหมู่ที่ ๑-๑๐ และกำนัน ผู้ใหญ่บ้านหมู่ที่ ๑-๑๐

อ้างอิง หนังสือจังหวัดนครศรีธรรมราช ด่วนที่สุด ที่ นศ ๐๐๒๓.๖/ว๑๗๕๘ ลงวันที่ ๑๑ มีนาคม ๒๕๖๘

สิ่งที่ส่งมาด้วย ๑. แผ่นพับประชาสัมพันธ์ เรื่อง แนวคิดการเผยแพร่สื่อประชาสัมพันธ์ภายใต้แคมเปญ

เรียนรู้ ร่วมแรง ผนึก

จำนวน ๑๐ ฉบับ

๒. โปสเตอร์ประชาสัมพันธ์ เรื่อง การป้องกันภาวะคลอตก่อนกำหนด

จำนวน ๑๐ ฉบับ

ตามหนังสือที่อ้างถึง จังหวัดนครศรีธรรมราชได้รับแจ้งจากกรมส่งเสริมการปกครองท้องถิ่นว่า เพื่อเป็นการสร้างการรับรู้และความตระหนักรู้ให้แก่หญิงตั้งครรภ์ ตลอดจนประชาชนโดยทั่วไป ในการป้องกันการคลอตก่อนกำหนด เพื่อลดอัตราการคลอตก่อนกำหนดในทิศทางเดียวกัน จึงขอให้องค์กรปกครองส่วนท้องถิ่น ดำเนินการแพร่สื่อประชาสัมพันธ์ให้ประชาชนได้รับทราบผ่านช่องทางต่าง ๆ ของหน่วยงานตามความเหมาะสม นั้น

ในการนี้ เพื่อให้การดำเนินงานโครงการสร้างเสริมสุขภาพเชิงรุกเพื่อลดภาวะคลอตก่อนกำหนด ประจำปี พ.ศ.๒๕๖๘ องค์การบริหารส่วนตำบลลำพรหมรา จึงขอประชาสัมพันธ์สื่อ เรื่องการป้องกันภาวะคลอตก่อนกำหนดไปยังหน่วยงานของท่าน รายละเอียดปรากฏตามสิ่งที่ส่งมาด้วย

จึงเรียนมาเพื่อโปรดพิจารณาดำเนินการ

ขอแสดงความนับถือ

(นายสมศักดิ์ เสนา)

นายกองค์การบริหารส่วนตำบลลำพรหมรา

สำนักงานปลัด

องค์การบริหารส่วนตำบลลำพรหมรา

โทร.๐-๗๕๓๐-๒๐๖๐

[www.Thampannara.go.th](http://www.Thampannara.go.th)

ร่าง สภทค 12/3/18

พิมพ์ สภทค 12/3/18

ตรวจ

ทาน 12/3/18



ที่ นศ ๗๖๑๐๓/ว๑๔๓

องค์การบริหารส่วนตำบลลำพวรรณรา  
อำเภอลำพวรรณรา จังหวัดนครศรีธรรมราช  
๘๐๒๖๐

๑๒ มีนาคม ๒๕๖๘

เรื่อง ขอความอนุเคราะห์ประชาสัมพันธ์สื่อ เรื่องการป้องกันภาวะคลอตก่อนกำหนด

เรียน สมาชิกสภาองค์การบริหารส่วนตำบลลำพวรรณราหมู่ที่ ๑-๑๐ และกำนัน ผู้ใหญ่บ้านหมู่ที่ ๑-๑๐

อ้างถึง หนังสือจังหวัดนครศรีธรรมราช ด่วนที่สุด ที่ นศ ๐๐๒๓.๖/ว๑๗๕๘ ลงวันที่ ๑๑ มีนาคม ๒๕๖๘

สิ่งที่ส่งมาด้วย ๑. แผ่นพับประชาสัมพันธ์ เรื่องแนวคิดการเผยแพร่สื่อประชาสัมพันธ์ภายใต้แคมเปญ

เรียนรู้ ร่วมแรง รณรงค์

จำนวน ๑๐ ฉบับ

๒. โปสเตอร์ประชาสัมพันธ์ เรื่องการป้องกันภาวะคลอตก่อนกำหนด

จำนวน ๑๐ ฉบับ

ตามหนังสือที่อ้างถึง จังหวัดนครศรีธรรมราชได้รับแจ้งจากกรมส่งเสริมการปกครองท้องถิ่นว่า เพื่อเป็นการสร้างการรับรู้และความตระหนักรู้ให้แก่หญิงตั้งครรภ์ ตลอดจนประชาชนโดยทั่วไป ในการป้องกันการคลอตก่อนกำหนด เพื่อลดอัตราการคลอตก่อนกำหนดในทิศทางเดียวกัน จึงขอให้องค์กรปกครองส่วนท้องถิ่น ดำเนินการแพร่สื่อประชาสัมพันธ์ให้ประชาชนได้รับทราบผ่านช่องทางต่าง ๆ ของหน่วยงานตามความเหมาะสม นั้น

ในการนี้ เพื่อให้การดำเนินงานโครงการสร้างเสริมสุขภาพเชิงรุกเพื่อลดภาวะคลอตก่อนกำหนด ประจำปี พ.ศ.๒๕๖๘ องค์การบริหารส่วนตำบลลำพวรรณรา จึงขอประชาสัมพันธ์สื่อ เรื่องการป้องกันภาวะคลอตก่อนกำหนดไปยังหน่วยงานของท่าน รายละเอียดปรากฏตามสิ่งที่ส่งมาด้วย

จึงเรียนมาเพื่อโปรดพิจารณาดำเนินการ

ขอแสดงความนับถือ

(นายสมศักดิ์ เสนา)

นายกองค์การบริหารส่วนตำบลลำพวรรณรา

สำนักงานปลัด

องค์การบริหารส่วนตำบลลำพวรรณรา

โทร.๐-๗๕๓๐-๒๐๖๐

[www.Thampannara.go.th](http://www.Thampannara.go.th)



# การป้องกัน ภาวะคลอดก่อนกำหนด



ระยะการตั้งครรภ์ที่สั้นสุดก่อน 37 สัปดาห์ หรือเรียกว่า “คลอดก่อนกำหนด” ส่งผลให้เกิดอันตรายต่ออวัยวะสำคัญของร่างกาย บางรายอาจมีผลต่อการเจริญเติบโตและพัฒนาการที่ผิดปกติเมื่อโตขึ้น



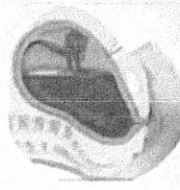
ช็อก  
ติดเชื้อรุนแรง



ลำไส้เน่า



เลือดออก  
ในโพรงสมอง



เส้นเลือดไม่ปิด  
หลังคลอด



ช่วยหายใจ

## สาเหตุการคลอดก่อนกำหนด

1. ouch น้ำคร่ำแตกก่อนกำหนด
2. รกเกาะต่ำ
3. ครรภ์แฝด
4. ทารกเจริญเติบโตผิดปกติ
5. การสูบบุหรี่
6. มารดาอายุมากหรือน้อยเกินไป
7. มดลูกรูปร่างผิดปกติ/เนื้องอก
8. มีการอักเสบ เช่น ไล่ตั้ง

## การป้องกันภาวะคลอดก่อนกำหนด

1. พักผ่อนมากๆ
2. วิธีการนอน คือ นอนตะแคงซ้าย
3. รับประทานอาหารที่มีประโยชน์
4. ดื่มน้ำวันละ 2-3 ลิตร
5. ขับถ่ายให้เป็นปกติทุกวันและอย่ากลั้นปัสสาวะ
6. งดการสูบบุหรี่ หรืออยู่ใกล้คนสูบบุหรี่
7. มดลูกรูปร่างผิดปกติ/เนื้องอก
8. งดการกระทำที่ทำให้มดลูกรัดตัว เช่น การกระทบกระเทือน การมีเพศสัมพันธ์
9. สังเกตอาการผิดปกติของตัวเอง เช่น การเจ็บครรภ์เด็กดึกบ่อย มีน้ำเดิน มีเลือดออก



## สัญญาณเตือน

- |                                       |                          |                          |
|---------------------------------------|--------------------------|--------------------------|
| 1. ท้องป็น ท้องแข็ง                   | 2. มีน้ำใสออกทางช่องคลอด | 3. มีเลือดออกทางช่องคลอด |
| 4. มีตกขาว/เปียว/เหลืองออกทางช่องคลอด | 5. ปัสสาวะแสบ            | 6. ทารกดิ้นน้อย          |



เข้ามาฝากครรภ์ทันทีที่ทราบหรือ ภายใน 12 สัปดาห์แรกเพื่อให้แพทย์ค้นหาความเสี่ยง และความเจ็บป่วยในสตรีตั้งครรภ์แพทย์จะได้นำความเสี่ยงที่พบมารักษา รวมถึงได้รับคำแนะนำเพื่อป้องกันภาวะแทรกซ้อนต่อไป หากมาช้ากว่าอายุครรภ์ 20 สัปดาห์ มีผลต่อการคำนวณอายุครรภ์ผิดพลาด ไม่สามารถกำหนดอายุครรภ์เมื่อครบ 37 สัปดาห์ ได้ถูกต้อง นอกจากนี้โอกาสที่จะได้รับการดูแลรักษาโรคหรือภาวะแทรกซ้อนล่าช้าออกไปด้วย

### เรื่องที่ 3 ชีวิตลูกอยู่ในมือแม่ (พฤติกรรมของแม่)

สตรีตั้งครรภ์ทุกท่านจะมีการเปลี่ยนแปลงโครงสร้างกระดูกและวิถีชีวิตไม่เปลี่ยนแปลงจากการศึกษาข้อมูลงานวิจัย พบว่า หญิงตั้งครรภ์ก่อนกำหนดเป็นหญิงกลุ่มวัยทำงาน เช่น ค้าขาย เกษตรกรรมรับจ้าง เป็นต้น และต้องทำหน้าที่เป็นแม่บ้านอีกด้วย เช่น ล้างงาน ทำความสะอาดบ้าน หุงข้าว ทำกับข้าว ซักผ้าและรีดผ้าเลี้ยงบุตรคนโต เป็นต้น พฤติกรรมบางอย่าง เช่น เปลี่ยนที่นั่งยองเป็นทำบ้านบ่อยครั้ง เดินขึ้นบันไดหลายครั้งต่อวัน หากต้องเดินทางมาทำงานทุกวันไม่ว่าโดยสารด้วยพาหนะใดก็ตาม มอเตอร์ไซด์จักรยาน รถเมล์ รถไฟฟ้า เป็นต้น หากการเดินทางนั้นต้องเกร็งบริเวณหน้าท้องบ่อยครั้ง เมื่ออเลี้ยว หรือวิ่งอยู่บนถนนที่ขรุขระเป็นประจำบ่อยครั้ง อาจเกิดการกระแทกกระแทกเหมือนตบบุตรในครรภ์ก่อให้เกิดอาการเจ็บครรภ์ก่อนกำหนด ซึ่งยังไม่รวมกับพฤติกรรมขณะทำงาน เช่น การก้มปัสสาวะ การนั่ง

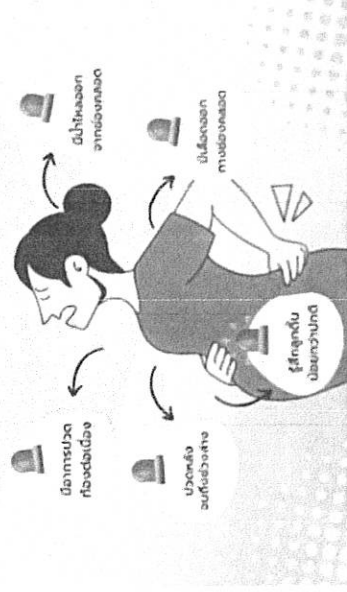
หรือยืนทำงานนานๆ ความเครียดจากการทำงาน เป็นต้น หากสตรีตั้งครรภ์เผชิญปัญหาหลายด้าน สิ่งเหล่านี้ก่อให้เกิดความเครียด เทียบแล้ว ทำให้ประสิทธิภาพการทำงานลดลงและยังทำให้มีอาการไม่สบายได้แก่ เวียนหัว ปวดศีรษะ ปวดหลัง ชาวมุม อารมณ์หงุดหงิด เครียด หงุดหงิด เป็นต้น นำไปสู่ การแพ้ การคลอดก่อนกำหนด ทารกน้ำหนักน้อย (อ้างถึง คุณสุภาพร แสนศรี)

"หากหญิงตั้งครรภ์ปรับวิธีการทำงานและการใช้ชีวิตได้

เหมาะสม ก็สามารถป้องกันภาวะเจ็บครรภ์คลอดก่อน

กำหนดได้"

## 5 สัญญาณอันตราย เสียงล่อล่อก่อนกำหนด



# แนวความคิดการเผยแพร่สื่อประชาสัมพันธ์

## ภายใต้แคมเปญ



เรียนรู้ ร่วมแรง ร่วมใจ

ป้องกันภาวะคลอดก่อนกำหนด

ด้วยความปรารถนาดีจาก

องค์การบริหารส่วนตำบลท่าพรหม

อำเภอท่าพรหม จังหวัดนครศรีธรรมราช



# หลักการและสาขาเหตุ

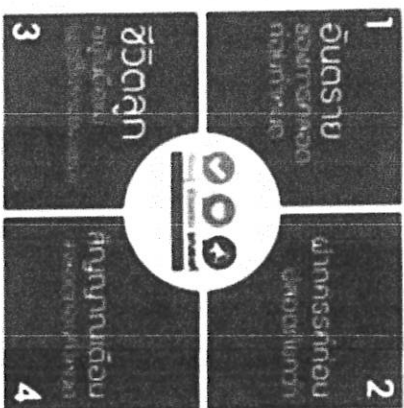
ทารกแรกเกิดที่มีอายุครรภ์น้อยกว่า 37 สัปดาห์ ที่เรียกว่าทารกเกิดก่อนกำหนด มีโอกาสเสียชีวิตและพบภาวะแทรกซ้อน ทำให้ทารกมีความพิการในช่วงหลังคลอด บางรายจะมีพัฒนาการล่าช้า หากทารกแรกเกิดมีความพิการ ครอบครัวและภาครัฐต้องเสียค่าใช้จ่ายเพื่อการฟื้นฟูสภาพร่างกายและดูแลรักษาต่อเนื่องไม่น้อยกว่า 4 - 5 ปี

จากการทบทวนที่ได้รับประสบการณ์สนับสนุนจากกองทุนที่ซึ่งกรมกึ่งบุตร พบว่า ประมาณร้อยละ 50-60 ของการคลอดก่อนกำหนดเกิดขึ้นในสตรีตั้งครรภ์ที่ไม่มีโรคหรือภาวะแทรกซ้อนขณะตั้งครรภ์ บางคนเกิดจากพฤติกรรมของสตรีตั้งครรภ์ก่อให้เกิดภาวะเจ็บครรภ์ก่อนกำหนด เนื่องจากสตรีตั้งครรภ์เหล่านั้นยังขาดความรู้เรื่องการป้องกันตนเองให้ปลอดภัยจากภาวะคลอดก่อนกำหนด จึงเข้ามารับการรักษาเข้าเป็นเหตุให้การช่วยยั้งภาวะเจ็บครรภ์คลอดก่อนกำหนดมักไม่ประสบผลสำเร็จ

ด้วยเหตุนี้โครงการเครือข่ายสุขภาพมารดาและทารกเพื่อครอบครัวไทย ในพระราชูปถัมภ์ สมเด็จพระบรมโอรสาธิราชฯ สยามมกุฎราชกุมาร จึงต้องการขับเคลื่อนความรู้ความเข้าใจ "เรียนรู้ ร่วมแรง ผนึกพลังกันภาวะคลอดก่อนกำหนด" เพื่อส่งมอบไปให้แก่ประชาชนทุกคน ไม่ว่าจะเป็นคนในครอบครัวเพื่อนบ้าน ผู้ร่วมงาน สังคมและชุมชน เพราะเมื่อเกิด

เหตุการณ์ที่ไม่พึงประสงค์ใกล้ตัวตระหนักถึง

อันตรายของภาวะคลอดก่อนกำหนดและตัดสินใจไปพบแพทย์โดยเร็ว อันจะส่งผลให้สามารถรักษาภาวะคลอดก่อนกำหนดได้อย่างรวดเร็วต่อไป



## 4 ประเด็นหลักในการสื่อสารสู่สังคม

1. อันตรายของการคลอดก่อนกำหนด
2. ฝากครรภ์ก่อนคลอดดีกว่า
3. ชีวิตลูกอยู่ในมือแม่ (พฤติกรรมของแม่)
4. สัญญาณเตือนคลอดก่อนกำหนด



## แนวคิดหลักภายใต้แคมเปญ

### เรื่องที่ 1 อันตรายของการคลอดก่อนกำหนด

ทารกเกิดก่อนกำหนดส่วนใหญ่ได้รับการดูแลต่อเนื่องในโรงพยาบาลเป็นระยะเวลานาน เช่น ทารกที่มีโรคปอดเรื้อรังบางรายต้องใช้เครื่องให้ออกซิเจนตลอดเวลาอย่างน้อย 6 เดือนถึง 2 ปี ทารกมีโรคจอตาเจริญเติบโตผิดปกติในทารกเกิดก่อนกำหนด ทำให้เสียต่อการมีสายตาเลือมรางหรือตาบอดหากไม่ได้รับการวินิจฉัยและรักษาอย่างเหมาะสม ทารกมีภาวะเลือดออกในโพรงสมองอาจมีผลต่อพัฒนาการและการเจริญเติบโต หากเป็นโรคลำไส้เน่าเชื้อและได้รับการผ่าตัดเอาลำไส้ส่วนตายออกไป อาจไม่สามารถกินนมได้ช่วงเวลาหนึ่ง อาการข้างต้นมักพบได้ในทารกเกิดก่อนกำหนดที่มีน้ำหนักน้อย 2,000 กรัม หากสตรีตั้งครรภ์ที่มีอาการผิดปกติจากการดำเนินชีวิตประจำวัน ให้คิดเสมอว่าอาจเกิด "ภาวะคลอดก่อนกำหนด" ให้รีบไปพบแพทย์ในโรงพยาบาลใกล้บ้านทันที

### เรื่องที่ 2 ฝากครรภ์ก่อนคลอดดีกว่า

ผู้หญิงหลายคนอาจมีความเสี่ยงซ่อนอยู่ เมื่อตั้งครรภ์อาจมีผลต่อสุขภาพของตนเอง เช่น พันธุกรรม โลหิตจาง ความดันโลหิตสูง โรคหัวใจ บางรายมีประวัติการผ่าตัดคลอด ผ่าตัดมดลูกและปีกมดลูก ประวัติความเจ็บป่วยในพ่อแม่-พี่น้อง-ครอบครัว อาจมีผลต่อบุตรในครรภ์ได้ หากสงสัยว่าตั้งครรภ์ สตรีตั้งครรภ์ทุกท่านควร



จัดอบรมให้ความรู้เรื่องโครงการสร้างเสริมสุขภาพเชิงรุก เพื่อลดภาวะคลอตก่อนกำหนด  
โดยทีมวิทยากร จากสำนักงานสาธารณสุขจังหวัด/อำเภอ และองค์กรปกครองส่วน  
ท้องถิ่น



แบบจัดทำแผนงาน/โครงการ/กิจกรรม  
 กองทุนหลักประกันสุขภาพองค์การบริหารส่วนตำบลลำพวรรณรา รหัส กปท. ๒๑๙๙  
 อำเภอลำพวรรณรา จังหวัดนครศรีธรรมราช

ตามประกาศคณะกรรมการหลักประกันสุขภาพแห่งชาติ เรื่อง หลักเกณฑ์เพื่อสนับสนุนให้องค์กรปกครองส่วนท้องถิ่นดำเนินงานและบริหารจัดการกองทุนหลักประกันสุขภาพในระดับท้องถิ่นหรือพื้นที่ พ.ศ. ๒๕๖๑ และที่แก้ไขเพิ่มเติม ข้อ ๑๖ (๒) "ให้พิจารณาอนุมัติโครงการ หรือกิจกรรม ให้เป็นไปตามวัตถุประสงค์ของกองทุนตามข้อ ๑๐"

อาศัยอำนาจของประกาศ ฯ ข้อ ๑๐ "เงินกองทุนหลักประกันสุขภาพตามข้อ ๗ วรรคหนึ่ง ให้ใช้จ่ายเพื่อสนับสนุนและส่งเสริมเป็นค่าใช้จ่ายตามแผนงาน โครงการ หรือกิจกรรม ที่คณะกรรมการกองทุนอนุมัติ" จึงได้จัดทำแผนงาน โครงการ หรือกิจกรรม ประจำปีงบประมาณ ๒๕๖๘ โดยมีรายละเอียด ดังนี้

๑. ชื่อ  แผนงาน  โครงการ  กิจกรรม

วัยรุ่น วัยใส ป้องกันการตั้งครรภ์ก่อนวัยอันควร

๒. ชื่อ  หน่วยงาน  องค์กร  กลุ่มประชาชน

กลุ่มงานบริการด้านปฐมภูมิและองค์รวม โรงพยาบาลลำพวรรณรา

๓. หลักการเหตุผล

การตั้งครรภ์ในวัยรุ่น เป็นประเด็นที่มีความสำคัญและส่งผลกระทบต่อสังคมในวงกว้าง โดยเฉพาะอย่างยิ่งผลกระทบต่อร่างกาย จิตใจของแม่และเด็ก จากการประชุมคณะกรรมการป้องกันและแก้ไขปัญหาการตั้งครรภ์ในวัยรุ่นครั้งที่ ๑/๒๕๖๕ ว่า ขณะนี้พ.ร.บ.การป้องกันและแก้ไขปัญหาการตั้งครรภ์ในวัยรุ่น พ.ศ. ๒๕๕๙ กำชับหน่วยงานที่เกี่ยวข้องในการกำกับตลอดตามการบังคับใช้กฎหมายร่วมกับการอบรม รณรงค์ให้ความรู้เพื่อลดปัญหาการตั้งครรภ์ในวัยรุ่น หรือท้องไม่พร้อม กลุ่มอายุ ๑๕-๑๙ ปีให้เป็นไปตามเป้าหมายใหม่ให้เหลือ ๑๕ ต่อ ๑,๐๐๐ ประชากร ภายในปี ๒๕๗๐ ซึ่งอัตราการคลอดในกลุ่มอายุ ๑๕-๑๙ ปี ของประเทศไทย โดยข้อมูลของปี ๒๕๖๖ มีเป้าหมาย อัตราการคลอดมีชีพในหญิงอายุ ๑๕-๑๙ ปี ต่อจำนวนประชากรหญิงอายุ ๑๕-๑๙ ปี ๑,๐๐๐ คนไม่เกิน ๒๓ โดยสถานการณ์อัตราการคลอดมีชีพในหญิงอายุ ๑๕-๑๙ ปี ปี ๒๕๖๖ ของประเทศไทย จังหวัดนครศรีธรรมราช และอำเภอลำพวรรณราอยู่ที่ ๓๓.๕๗, ๑๖.๓๕ และ ๓.๕๒ ตามลำดับ และปี ๒๕๖๗ มีเป้าหมายอัตราการคลอดมีชีพในหญิงอายุ ๑๕-๑๙ ปี ต่อจำนวนประชากรหญิงอายุ ๑๕-๑๙ ปี ๑,๐๐๐ คนไม่เกิน ๒๑ โดยมีสถานการณ์อัตราการคลอดมีชีพในหญิงอายุ ๑๕-๑๙ ของประเทศไทย จังหวัดนครศรีธรรมราช และอำเภอลำพวรรณราอยู่ที่ ๑๖.๗๗, ๑๒.๕๗ และ ๑.๕๒ ตามลำดับ ซึ่งจะเห็นได้ว่าแม้สถานการณ์อัตราการคลอดมีชีพในหญิงอายุ ๑๕-๑๙ ปี ของอำเภอลำพวรรณราจะยังไม่เกินเป้าหมาย แต่ก็ยังพบอัตราการคลอดมีชีพในหญิงอายุ ๑๕-๑๙ ปีอยู่

ปีงบประมาณ ๒๕๖๘ หน่วยบริการด้านปฐมภูมิและองค์รวม โรงพยาบาลลำพวรรณรา ได้ตระหนักถึงการป้องกันการตั้งครรภ์ก่อนวัยอันควรในวัยรุ่นจึงมีความจำเป็นอย่างยิ่งที่ทุกฝ่ายจะต้องร่วมมือกันอย่างจริงจังและต่อเนื่องในการเตรียมความพร้อมแก้ปัญหาการตั้งครรภ์ก่อนวัยอันควรในวัยรุ่นตั้งแต่ยังอยู่ในวัยเรียน



๔. วัตถุประสงค์ (เพื่อการจัดบริการส่งเสริมสุขภาพ ป้องกันโรค พิษทุสรกรรมภาพ และรักษาพยาบาลระดับปฐมภูมิเชิงรุก รวมถึงการจัดกระบวนการหรือกิจกรรมเพื่อการพัฒนาเสริมสุขภาพ และการป้องกันโรค)

๑. เพื่อสร้างภูมิคุ้มกันให้นักเรียนชั้น ป.๔- ม.๓ ได้มีความรู้ ความเข้าใจเกี่ยวกับปัญหาและผลกระทบที่เกิดขึ้น จากการมีเพศสัมพันธ์ก่อนวัยอันควร

๒. เพื่อให้นักเรียนชั้น ป.๔- ม.๓ มีความรู้เรื่องป้องกันและแก้ไขปัญหาการตั้งครรภ์ไม่พร้อมและป้องกันโรคที่มาจาก การมีเพศสัมพันธ์ เช่น เอชไอวี (HIV) ซิฟิลิส เป็นต้น

๓. เพื่อให้นักเรียนชั้น ป.๔- ม.๓ ทราบถึงการเข้าถึงบริการสุขภาพที่เป็นมิตรสำหรับวัยรุ่นและเยาวชน เช่น สายด่วน ๑๖๖๓ ศูนย์เพื่อนใจวัยรุ่น ช่องทางออนไลน์การให้คำปรึกษาต่าง ๆ สำหรับวัยรุ่น เป็นต้น

๕. วิธีดำเนินการ (ให้สอดคล้องกับวัตถุประสงค์ที่ตั้งไว้ตามข้อ ๔)

๑. ติดต่อประสานงานกับโรงเรียนและชุมชน ในการขอทำโครงการ ชี้แจงวัตถุประสงค์และรายละเอียดโครงการ

๒. การทำแบบทดสอบก่อนให้ความรู้ และจัดอบรมให้ความรู้ ความเข้าใจแก่นักเรียนชั้น ป.๔- ม.๓

- ปัญหาและผลกระทบที่เกิดขึ้น จากการมีเพศสัมพันธ์ก่อนวัยอันควร

- ความรู้เรื่องป้องกันการตั้งครรภ์ก่อนวัยอันควร

- การคุมกำเนิดวิธีต่าง ๆ

- การเข้าถึงบริการสุขภาพที่เป็นมิตรสำหรับวัยรุ่นและเยาวชน

๓. ทำแบบทดสอบหลังการให้ความรู้

๖. กลุ่มเป้าหมาย และกิจกรรม

(เลือกได้มากกว่า ๑ ข้อ)

๖.๑. กลุ่มหญิงตั้งครรภ์และหญิงหลังคลอด จำนวน.....คน

๑. การสำรวจข้อมูลสุขภาพ การจัดทำทะเบียนและฐานข้อมูลสุขภาพ

๒. การตรวจคัดกรอง ประเมินภาวะสุขภาพ และการค้นหาผู้มีภาวะเสี่ยง

๓. การเยี่ยมติดตามดูแลสุขภาพก่อนคลอดและหลังคลอด

๔. การรณรงค์/ประชาสัมพันธ์/ฝึกอบรม/ให้ความรู้

๕. การส่งเสริมการเลี้ยงลูกด้วยนมแม่

๖. การคัดกรองและดูแลรักษาแม่เรื้อรังปากมดลูกและมะเร็งเต้านม

๗. การส่งเสริมสุขภาพช่องปาก

๘. อื่น ๆ (ระบุ) .....

๖.๒. กลุ่มเด็กเล็กและเด็กก่อนวัยเรียน จำนวน.....คน

๑. การสำรวจข้อมูลสุขภาพ การจัดทำทะเบียนและฐานข้อมูลสุขภาพ

๒. การตรวจคัดกรอง ประเมินภาวะสุขภาพ และการค้นหาผู้มีภาวะเสี่ยง

๓. การเยี่ยมติดตามดูแลสุขภาพ

๔. การรณรงค์/ประชาสัมพันธ์/ฝึกอบรม/ให้ความรู้



- ๕. การส่งเสริมพัฒนาการตามวัย/กระบวนการเรียนรู้/ความฉลาดทางปัญญาและอารมณ์
- ๖. การส่งเสริมการได้รับวัคซีนป้องกันโรคตามวัย
- ๗. การส่งเสริมสุขภาพช่องปาก
- ๘. อื่น ๆ (ระบุ) .....

✓ ๖.๓. กลุ่มเด็กวัยเรียนชั้น ป.๔- ม.๓ และเยาวชน จำนวน ๑๗๐ คน

- ๑. การสำรวจข้อมูลสุขภาพ การจัดทำทะเบียนและฐานข้อมูลสุขภาพ
- ๒. การตรวจคัดกรอง ประเมินภาวะสุขภาพ และการค้นหาผู้มีภาวะเสี่ยง
- ๓. การเยี่ยมติดตามดูแลสุขภาพ
- ✓  ๔. การรณรงค์/ประชาสัมพันธ์/ฝึกอบรม/ให้ความรู้
- ๕. การส่งเสริมพัฒนาการตามวัย/กระบวนการเรียนรู้/ความฉลาดทางปัญญาและอารมณ์
- ๖. การส่งเสริมการได้รับวัคซีนป้องกันโรคตามวัย
- ๗. การป้องกันและลดปัญหาด้านเพศสัมพันธ์/การตั้งครรภ์ไม่พร้อม
- ๘. การป้องกันและลดปัญหาด้านสารเสพติด/ยาสูบ/เครื่องดื่มแอลกอฮอล์
- ๙. อื่น ๆ (ระบุ) .....

๖.๔. กลุ่มวัยทำงาน จำนวน.....คน

- ๑. การสำรวจข้อมูลสุขภาพ การจัดทำทะเบียนและฐานข้อมูลสุขภาพ
- ๒. การตรวจคัดกรอง ประเมินภาวะสุขภาพ และการค้นหาผู้มีภาวะเสี่ยง
- ๓. การเยี่ยมติดตามดูแลสุขภาพ
- ๔. การรณรงค์/ประชาสัมพันธ์/ฝึกอบรม/ให้ความรู้
- ๕. การส่งเสริมพฤติกรรมสุขภาพในกลุ่มวัยทำงานและการปรับเปลี่ยนสิ่งแวดล้อมในการทำงาน
- ๖. การส่งเสริมการดูแลสุขภาพจิตแก่กลุ่มวัยทำงาน
- ๗. การป้องกันและลดปัญหาด้านเพศสัมพันธ์/การตั้งครรภ์ไม่พร้อม
- ๘. การป้องกันและลดปัญหาด้านสารเสพติด/ยาสูบ/เครื่องดื่มแอลกอฮอล์
- ๙. อื่น ๆ (ระบุ) .....

๖.๕. กลุ่มผู้สูงอายุ จำนวน.....คน

- ๑. การสำรวจข้อมูลสุขภาพ การจัดทำทะเบียนและฐานข้อมูลสุขภาพ
- ๒. การตรวจคัดกรอง ประเมินภาวะสุขภาพ และการค้นหาผู้มีภาวะเสี่ยง
- ๓. การเยี่ยมติดตามดูแลสุขภาพ
- ๔. การรณรงค์/ประชาสัมพันธ์/ฝึกอบรม/ให้ความรู้
- ๕. การส่งเสริมพัฒนาทักษะทางกายและใจ
- ๖. การคัดกรองและดูแลผู้มีภาวะซึมเศร้า
- ๗. การคัดกรองและดูแลผู้มีภาวะข้อเข่าเสื่อม
- ๘. อื่น ๆ (ระบุ) .....



๖. อื่น ๆ (ระบุ) .....
- ๖.๑๑. สำหรับการบริหารหรือพัฒนากองทุนฯ [ข้อ ๑๐ (๔)]
๑. ค่าใช้จ่ายในการประชุม
๒. ค่าใช้จ่ายในการเดินทาง
๓. ค่าใช้จ่ายในการอบรม/พัฒนาศักยภาพ
๔. ค่าวัสดุ/ครุภัณฑ์
๕. ค่าใช้จ่ายอื่น (ระบุ) .....
- ๖.๑๒. กลุ่มอื่น ๆ (ระบุ).....จำนวน.....คน
๑. อื่น ๆ (ระบุ) .....

๗. ระยะเวลาดำเนินการ (ควรระบุตามการดำเนินงานจริง)

๖ มกราคม - ๓๑ มีนาคม ๒๕๖๘

๘. สถานที่ดำเนินการ

โรงเรียนบ้านปลายรา โรงเรียนบ้านนาพา โรงเรียนวัดมุขธาราม

๙. งบประมาณ (ให้สอดคล้องกับวิธีดำเนินการ ที่ตั้งไว้ตามข้อ ๕)

จำนวน ๕,๗๐๐ บาท รายละเอียด ดังนี้

- ค่าอาหารว่างและเครื่องดื่ม จำนวน ๑๗๐ คน คนละ ๓๐ บาท เป็นเงิน ๕,๑๐๐ บาท
- ค่าไว้นิลโครงการ ๑ แผ่น ขนาด ๑.๒ x ๒.๔ เมตร เป็นเงิน ๖๐๐ บาท

๑๐. ผลที่คาดว่าจะได้รับ (ให้สอดคล้องกับวัตถุประสงค์ที่ตั้งไว้ตามข้อ ๔)

๑. นักเรียนชั้น ป.๔- ม.๓ มีความรู้ ความเข้าใจเกี่ยวกับปัญหาและผลกระทบที่เกิดขึ้น จากการมีเพศสัมพันธ์ก่อนวัยอันควร
๒. นักเรียนชั้น ป.๔- ม.๓ มีความรู้เรื่องป้องกันและแก้ไขปัญหาการตั้งครรภ์ไม่พร้อมและป้องกันโรคที่มาจากกรณีเพศสัมพันธ์
๓. นักเรียนชั้น ป.๔- ม.๓ เข้าถึงบริการสุขภาพที่เป็นมิตรสำหรับวัยรุ่นและเยาวชนได้ถูกต้องหลังเข้าร่วมโครงการ



## ๑๑. คำรับรองความซ้ำซ้อนของงบประมาณ

ข้าพเจ้า นางสาวเกศินี ศรีเทพ ตำแหน่งนักสาธารณสุขปฏิบัติการ  
หน่วยงาน กลุ่มงานบริการด้านปฐมภูมิและองค์รวม โรงพยาบาลถ้ำพรรณรา หมายเลขโทรศัพท์ ๐๗๕-๓๐๖๒๓๙ ต่อ  
๑๑๑ ในฐานะของผู้เสนอแผนงาน/โครงการ/กิจกรรม

ขอรับรองว่า แผนงาน/โครงการ/กิจกรรม ที่เสนอขอรับการสนับสนุนงบประมาณจากกองทุน  
หลักประกันสุขภาพ ในครั้งนี้

- ✓ ไม่ได้ซ้ำซ้อนกับงบประมาณที่ได้รับจากแหล่งอื่น
- ✓ สอดคล้องกับแผนสุขภาพชุมชน ของ กปท.
- ✓ ได้รับความถึงกฎ ระเบียบ ข้อบังคับ และวิธีการดำเนินงานตามประกาศคณะกรรมการหลักประกัน  
สุขภาพแห่งชาติ เรื่อง หลักเกณฑ์เพื่อสนับสนุนให้องค์กรปกครองส่วนท้องถิ่นดำเนินงานและบริหารจัดการกองทุน  
หลักประกันสุขภาพในระดับท้องถิ่นหรือพื้นที่ พ.ศ.๒๕๖๑ และที่แก้ไขเพิ่มเติม แล้ว

ลงชื่อ เกศินี ศรีเทพ ผู้เสนอแผนงาน/โครงการ/กิจกรรม

(นางสาวเกศินี ศรีเทพ)

ตำแหน่ง นักสาธารณสุขปฏิบัติการ

วันที่-เดือน-พ.ศ. ๒๑ ธันวาคม ๒๕๖๗

- เห็นชอบ/อนุมัติ

- ให้เสนอขอรับการสนับสนุนงบประมาณจากกองทุนหลักประกันสุขภาพ

ลงชื่อ Pa หัวหน้าหน่วยงาน/องค์กร/กลุ่มประชาชน

(นางสาวเกษมศรณ์ กษะวัตจิ)

ตำแหน่ง ผู้อำนวยการโรงพยาบาลถ้ำพรรณรา

วันที่-เดือน-พ.ศ. ....

ผู้อนุมัติโครงการ

ลงชื่อ [Signature] นายกองดีการบริหารส่วนตำบลถ้ำพรรณรา

(นายสมศักดิ์ เสนา)

ตำแหน่ง ประธานคณะกรรมการระบบหลักประกันสุขภาพองค์การบริหารส่วนตำบลถ้ำพรรณรา

วันที่-เดือน-พ.ศ. ....



กำหนดการโครงการวัยรุ่น วัยใส ป้องกันการตั้งครรภ์ก่อนวัยอันควร  
ตำบลลำพวรรณรา อำเภอลำพวรรณรา จังหวัดนครศรีธรรมราช ประจำปี ๒๕๖๔  
ระหว่างวันที่ ๖ มกราคม - ๓๑ มีนาคม ๒๕๖๔

เวลา	หัวข้อ
๑๓.๐๐ - ๑๓.๓๐ น.	ลงทะเบียนและทำแบบทดสอบก่อนให้ความรู้
๑๓.๓๐ - ๑๔.๐๐ น.	พิธีเปิด
๑๔.๐๐ - ๑๕.๐๐ น.	ให้ความรู้ <ul style="list-style-type: none"> <li>- ปัญหาและผลกระทบที่เกิดขึ้น จากการมีเพศสัมพันธ์ก่อนวัยอันควร</li> <li>- ความรู้เรื่องป้องกันการตั้งครรภ์ก่อนวัยอันควร</li> <li>- การคุมกำเนิดวิธีต่าง ๆ</li> </ul> โดยนางปรีญา ชูประดิษฐ์ พยาบาลวิชาชีพชำนาญการ โรงพยาบาลลำพวรรณรา <ul style="list-style-type: none"> <li>- การเข้าถึงบริการสุขภาพที่เป็นมิตรสำหรับวัยรุ่นและเยาวชน</li> </ul> โดยนางสาววรัตน์ภา ศรีประจันทร์ พยาบาลวิชาชีพชำนาญการ โรงพยาบาลลำพวรรณรา
๑๕.๐๐ - ๑๕.๓๐ น.	ทำแบบทดสอบหลังให้ความรู้และทำแบบประเมินความพึงพอใจโครงการ
๑๕.๓๐ - ๑๖.๐๐ น.	พิธีปิด

หมายเหตุ รับประทานอาหารว่างเวลา ๑๔.๓๐ น.

จัดตั้งกลุ่มไลน์ เพื่อให้คำปรึกษา ดูแลช่วยเหลือ และติดตามหญิงตั้งครรภ์ในชุมชนอย่าง  
ใกล้ชิด เพื่อนำเข้าสู่ ระบบกลไกด้านสาธารณสุข เช่น โรงพยาบาล/สถานีนานามัยเฉลิม  
พระเกียรติ ๖๐ พรรษา นวมินทราชินี (สอน.) และโรงพยาบาลส่งเสริมสุขภาพตำบล

16:20



ศูนย์ปรึกษาช่วยเหลือหญิงตั้ง  
ครรภ์ อบต.ท่าพรสวรรค์



แชท



หน้า



อัลบั้ม