



ประกาศองค์การบริหารส่วนตำบลลำพวรรณรา
เรื่อง ใช้แผนพัฒนาท้องถิ่น (พ.ศ. ๒๕๖๖ - ๒๕๗๐) ฉบับแก้ไข ครั้งที่ ๑ /๒๕๖๖

เนื่องด้วย องค์การบริหารส่วนตำบลลำพวรรณรา ได้ดำเนินการแก้ไขแผนพัฒนาท้องถิ่น (พ.ศ. ๒๕๖๖ - ๒๕๗๐) ฉบับที่ ๑/๒๕๖๖ ตามที่กระทรวงมหาดไทยได้ให้องค์การปกครองส่วนท้องถิ่นนำหมุดหมายในแผนพัฒนาเศรษฐกิจและสังคมแห่งชาติ ฉบับที่ ๑๓ มาจัดทำรายละเอียดที่มีความสอดคล้องหรือเชื่อมโยงกับยุทธศาสตร์ชาติ ๒๐ ปี แผนพัฒนาจังหวัด/กลุ่มจังหวัด/ภาค ยุทธศาสตร์การพัฒนาขององค์การปกครองส่วนท้องถิ่นในเขตจังหวัด และยุทธศาสตร์องค์การปกครองส่วนท้องถิ่น ในส่วนที่ ๒ ยุทธศาสตร์ขององค์การปกครองส่วนท้องถิ่น และส่วนที่ ๓ การนำแผนพัฒนาท้องถิ่นไปสู่การปฏิบัติ โดยเป็นอำนาจของผู้บริหารท้องถิ่นในการดำเนินการตามระเบียบกระทรวงมหาดไทยว่าด้วยการจัดทำแผนพัฒนาขององค์การปกครองส่วนท้องถิ่น พ.ศ. ๒๕๔๘ และที่แก้ไขเพิ่มเติม ข้อ ๔ และ ข้อ ๒๑ มาดำเนินการโดยอนุโลมและให้ใช้เป็นการแก้ไขแผนพัฒนาท้องถิ่น ทั้งนี้ ให้ดำเนินการแล้วเสร็จภายใน ๑๒๐ วันนับแต่วันประกาศในราชกิจจานุเบกษา รายละเอียดตามหนังสือกระทรวงมหาดไทย ที่ นศ ๐๐๒๓.๑๕/ว ๘๔๑ ลงวันที่ ๓๑ สิงหาคม ๒๕๖๕ โดยนายกองค์การบริหารส่วนตำบลลำพวรรณรา ได้อนุมัติแผนดังกล่าว เป็นที่เรียบร้อยแล้ว

ดังนั้น เพื่อให้การบริหารงานขององค์การบริหารส่วนตำบลลำพวรรณรา เป็นไปอย่างมีประสิทธิภาพสามารถนำแผนพัฒนาไปใช้ได้อย่างถูกต้อง รวมทั้งให้หน่วยงานที่เกี่ยวข้องและประชาชนทั่วไปได้รับทราบ จึงประกาศใช้แผนพัฒนาท้องถิ่น (พ.ศ. ๒๕๖๖ - ๒๕๗๐) ฉบับแก้ไข ครั้งที่ ๑ /๒๕๖๖ ตามระเบียบกระทรวงมหาดไทยว่าด้วยการจัดทำแผนพัฒนาขององค์การปกครองส่วนท้องถิ่น พ.ศ. ๒๕๔๘ ข้อ ๒๑ และที่แก้ไขเพิ่มเติมถึง (ฉบับที่ ๓) พ.ศ. ๒๕๖๑ ข้อ ๘ วรรคสอง “เมื่อผู้บริหารท้องถิ่นเห็นชอบแผนพัฒนาท้องถิ่นที่แก้ไขแล้ว ให้ปิดประกาศให้ประชาชนทราบโดยเปิดเผยไม่น้อยกว่าสามสิบวันนับแต่วันที่ผู้บริหารท้องถิ่นเห็นชอบ พร้อมทั้งแจ้งสภาท้องถิ่น อำเภอ และจังหวัดทราบด้วย (รายละเอียดตามแบบการแก้ไขแผนพัฒนาที่แนบท้ายประกาศนี้

จึงประกาศให้ทราบโดยทั่วกัน

ประกาศ ณ วันที่ ๒๒ กุมภาพันธ์ พ.ศ. ๒๕๖๖

(ลงชื่อ)

(นายสมศักดิ์ เสนา)

นายกองค์การบริหารส่วนตำบลลำพวรรณรา

คำนำ

แผนพัฒนาท้องถิ่น (พ.ศ. ๒๕๖๖-๒๕๗๐) ฉบับแก้ไข ครั้งที่ ๑ /๒๕๖๖ ได้จัดทำขึ้นภายใต้หลักการระเบียบกระทรวงมหาดไทยว่าด้วยการจัดทำแผนพัฒนาขององค์กรปกครองส่วนท้องถิ่น พ.ศ.๒๕๔๘ แก้ไขเพิ่มเติมถึง ฉบับที่ ๒ พ.ศ. ๒๕๕๙ และฉบับที่ ๓ พ.ศ. ๒๕๖๑ และหนังสือกระทรวงมหาดไทย ที่ มท ๐๘๑๐.๓/ว ๖๐๘๖ ลงวันที่ ๑๙ สิงหาคม พ.ศ. ๒๕๖๕ เรื่อง ชักซ้อมแนวทางปฏิบัติการใช้แผนพัฒนาท้องถิ่น ขององค์กรปกครองส่วนท้องถิ่นเพื่อจัดทำบริการสาธารณะหรือ กิจกรรมสาธารณะ ที่ให้องค์กรปกครองส่วนท้องถิ่นได้นำหมุดหมายในแผนพัฒนาเศรษฐกิจและสังคมแห่งชาติ ฉบับที่ ๑๓ มาจัดทำรายละเอียดที่มีความสอดคล้องหรือเชื่อมโยงกับยุทธศาสตร์ชาติ ๒๐ ปี แผนพัฒนาจังหวัด/กลุ่มจังหวัด /ภาค ยุทธศาสตร์การพัฒนาภาค ยุทธศาสตร์การพัฒนาองค์กรปกครองส่วนท้องถิ่น และส่วนที่ ๓ การนำแผนพัฒนาท้องถิ่นไปสู่การปฏิบัติ ซึ่งปัจจุบันได้มีการประกาศใช้แผนพัฒนาเศรษฐกิจและสังคมแห่งชาติ ฉบับที่ ๑๓ ไปแล้ว เมื่อวันที่ ๑ พฤศจิกายน พ.ศ. ๒๕๖๕

องค์การบริหารส่วนตำบลถ้าพรรณรา หวังเป็นอย่างยิ่งว่าแผนพัฒนาท้องถิ่น (พ.ศ. ๒๕๖๖ - ๒๕๗๐) ฉบับแก้ไข ครั้งที่ ๑/๒๕๖๖ ซึ่งได้ดำเนินการไปตามขั้นตอนที่กำหนดไว้อย่างชัดเจนและตามแผนพัฒนาเศรษฐกิจและสังคมแห่งชาติ ฉบับที่ ๑๓ จะใช้เป็นแนวทางในการดำเนินงานขององค์การบริหารส่วนตำบลถ้าพรรณรา ซึ่งสามารถสนองตอบต่อปัญหาและความต้องการของประชาชนในท้องถิ่นและประโยชน์ต่อการพัฒนาประเทศโดยรวมต่อไป

องค์การบริหารส่วนตำบลถ้าพรรณรา

แผนพัฒนาท้องถิ่น (พ.ศ. ๒๕๖๖-๒๕๗๐)
ฉบับแก้ไข ครั้งที่ ๑ /๒๕๖๖
ขององค์การบริหารส่วนตำบลลำพวรรณรา
อำเภอลำพวรรณรา จังหวัดนครศรีธรรมราช

ส่วนที่ ๒

ยุทธศาสตร์การพัฒนากองครปกครองส่วนท้องถิ่น

๑. ความสัมพันธ์ระหว่างแผนพัฒนาระดับมหภาค

๑.๑ แผนยุทธศาสตร์ชาติ ๒๐ ปี (พ.ศ. ๒๕๖๑-๒๕๘๐)

วิสัยทัศน์ “ประเทศไทยมีความมั่นคง มั่งคั่ง ยั่งยืน เป็นประเทศพัฒนาแล้ว ด้วยการพัฒนาตามหลักปรัชญาของเศรษฐกิจพอเพียง” โดยมีเป้าหมายการพัฒนาประเทศ คือ “ประเทศชาติมั่นคง ประชาชนมีความสุข เศรษฐกิจพัฒนาอย่างต่อเนื่อง สังคมเป็นธรรม ฐานทรัพยากรธรรมชาติยั่งยืน” โดยยกระดับศักยภาพของประเทศในหลากหลายมิติ พัฒนาคนในทุกมิติและในทุกช่วงวัยให้เป็นคนดี เก่งและมีคุณภาพ สร้างโอกาสและความเสมอภาคทางสังคม สร้างการเติบโตบนคุณภาพชีวิตที่เป็นมิตรกับสิ่งแวดล้อม และมีภาครัฐของประชาชนเพื่อประชาชนและประโยชน์ส่วนรวม โดยการประเมินผลการพัฒนาตามยุทธศาสตร์ชาติ ประกอบด้วย

- ๑) ความอยู่ดีมีสุขของคนไทยและสังคมไทย
- ๒) ชีตความสามารถในการแข่งขัน การพัฒนาเศรษฐกิจและการกระจายรายได้
- ๓) การพัฒนาทรัพยากรมนุษย์ของประเทศ
- ๔) ความเท่าเทียมและความเสมอภาคของสังคม
- ๕) ความหลากหลายทางชีวภาพ คุณภาพสิ่งแวดล้อม และความยั่งยืนของ

ทรัพยากรธรรมชาติ

- ๖) ประสิทธิภาพการบริหารจัดการและการเข้าถึงการให้บริการของภาครัฐ

ประเด็นยุทธศาสตร์ชาติที่เกี่ยวข้องกับการพัฒนากองครปกครองส่วนท้องถิ่น

- ส่งเสริมการนำหลักปรัชญาเศรษฐกิจพอเพียงสู่การพัฒนาท้องถิ่นอย่างเป็นรูปธรรมและการสนับสนุนโครงการตามพระราชดำริ

- ดำเนินโครงการขับเคลื่อนหลักปรัชญาเศรษฐกิจพอเพียงสู่สถานศึกษา
- ส่งเสริมประชาธิปไตยในองค์กรปกครองส่วนท้องถิ่น
- ส่งเสริมประชาธิปไตยในโรงเรียนสังกัดองค์กรปกครองส่วนท้องถิ่น
- ดำเนินโครงการป้องกันและแก้ไขปัญหาเสพติดในองค์กรปกครองส่วนท้องถิ่น

การพัฒนาประเทศในช่วงระยะเวลาของยุทธศาสตร์ชาติ จะมุ่งเน้นการสร้างสมดุลระหว่างการพัฒนาเศรษฐกิจ สังคม และสิ่งแวดล้อม โดยประกอบด้วย ๖ ยุทธศาสตร์

๑) ยุทธศาสตร์ชาติด้านความมั่นคง

๑. การรักษาความสงบภายในประเทศ เพื่อเสริมสร้างความสงบเรียบร้อยและสันติสุขให้เกิดขึ้นกับประเทศชาติบ้านเมือง

๒. การป้องกันและแก้ไขปัญหาที่มีผลกระทบต่อความมั่นคง เพื่อแก้ไขปัญหาเดิมและป้องกันไม่ให้เกิดปัญหาใหม่

๓. การพัฒนาศักยภาพของประเทศให้พร้อมเผชิญภัยคุกคามที่กระทบต่อความมั่นคงของชาติเพื่อยกระดับขีดความสามารถของกองทัพและหน่วยงานด้านความมั่นคง

๔. การบูรณาการร่วมมือด้านความมั่นคงกับอาเซียนและนานาชาติ รวมถึงองค์กรภาครัฐและมิใช่ภาครัฐ เพื่อสร้างความสงบสุข สันติสุข ความมั่นคง และความเจริญก้าวหน้ากับประเทศชาติ ภูมิภาคและโลก อย่างยั่งยืน

๕. การพัฒนากลไกการบริหารจัดการความมั่นคงแบบองค์รวม เพื่อให้กลไกสำคัญต่างๆ ทำงานได้อย่างมีประสิทธิภาพ มีการใช้หลักธรรมาภิบาล และการบังคับใช้กฎหมายอย่างเคร่งครัด

๒) ยุทธศาสตร์ชาติด้านการสร้างความสามารถในการแข่งขัน

๑. การเกษตรสร้างมูลค่า ให้ความสำคัญกับการเพิ่มผลผลิตภาพการผลิต ทั้งเชิงปริมาณและมูลค่าและความหลากหลายของสินค้าเกษตร

๒. อุตสาหกรรมและบริการแห่งอนาคต โดยสร้างอุตสาหกรรมและบริการแห่งอนาคตที่ขับเคลื่อนประเทศไทยไปสู่ประเทศที่พัฒนาแล้ว ด้วยนวัตกรรมและเทคโนโลยีแห่งอนาคต

๓. สร้างความหลากหลายด้านการท่องเที่ยว โดยการรักษาการเป็นจุดหมายปลายทางที่สำคัญของการท่องเที่ยวระดับโลกที่ดึงดูดนักท่องเที่ยวทุกระดับ และเพิ่มสัดส่วนของนักท่องเที่ยวที่มีคุณภาพสูง

๔. โครงสร้างพื้นฐาน เชื่อมไทย เชื่อมโลก ครอบคลุมถึงโครงสร้างพื้นฐานทางกายภาพในด้านโครงข่ายคมนาคม พื้นที่และเมือง รวมถึงเทคโนโลยี ตลอดจนโครงสร้างพื้นฐานทางเศรษฐกิจ

๕. พัฒนาเศรษฐกิจบนพื้นฐานผู้ประกอบการยุคใหม่ สร้างและพัฒนาผู้ประกอบการยุคใหม่ที่มีทักษะและจิตวิญญาณของการเป็นผู้ประกอบการที่มีความสามารถในการแข่งขันและมีอัตลักษณ์ชัดเจน

ประเด็นยุทธศาสตร์ชาติที่เกี่ยวข้องกับการพัฒนาองค์กรปกครองส่วนท้องถิ่น

- สร้างความรู้ ความเข้าใจเรื่องอาหารปลอดภัย และเกษตรอินทรีย์
- ส่งเสริมการท่องเที่ยวชุมชนด้วยระบบเทคโนโลยีสารสนเทศ
- ยกกระดับคุณภาพบริการ และส่งเสริมธุรกิจต่อเนื่องแหล่งท่องเที่ยวที่มีชื่อเสียง
- พัฒนาแหล่งท่องเที่ยวในเมืองรอง
- ยกกระดับการท่องเที่ยวเชิงประเพณี วัฒนธรรม การท่องเที่ยววิถีชีวิตลุ่มน้ำโขง
- ดำเนินงานตลาดประชารัฐท้องถิ่นสุขใจ ๔.๐ (สินค้า อาหาร ที่พัก แหล่งท่องเที่ยว)

๓) ยุทธศาสตร์ชาติด้านการพัฒนาและเสริมสร้างศักยภาพทรัพยากรมนุษย์

๑. การปรับเปลี่ยนค่านิยมและวัฒนธรรม มุ่งเน้นให้สถาบันทางสังคมรวมปลูกฝังค่านิยมและวัฒนธรรมที่พึงประสงค์

๒. การพัฒนาศักยภาพคนตลอดช่วงชีวิต มุ่งเน้นการพัฒนาคนเชิงคุณภาพในทุกช่วงวัย

๓. ปฏิรูปกระบวนการเรียนรู้ที่ตอบสนองต่อการเปลี่ยนแปลงในศตวรรษที่ ๒๑ มุ่งเน้นผู้เรียนให้มีทักษะการเรียนรู้และมีใจใฝ่เรียนรู้ตลอดเวลา

๔. การตระหนักถึงพหุปัญญาของมนุษย์ที่หลากหลาย

๕. การเสริมสร้างให้คนไทยมีสุขภาวะที่ดี ครอบคลุมทั้งด้านกาย ใจ สติปัญญา และสังคม

๖. การสร้างสภาพแวดล้อมที่เอื้อต่อการพัฒนาและเสริมสร้างศักยภาพทรัพยากรมนุษย์

๗. การเสริมสร้างศักยภาพการกีฬาในการสร้างคุณค่าทางสังคมและพัฒนาประเทศ

ประเด็นยุทธศาสตร์ชาติที่เกี่ยวข้องกับการพัฒนาองค์กรปกครองส่วนท้องถิ่น

- สนับสนุนบทบาทของชุมชน อปท. ในการเข้ามาเสริมสร้างความเข้มแข็งของครอบครัว
- ปรับปรุงกฎหมาย กำหนดบทบาท และจัดสรรทรัพยากรให้ อปท. ในการเสริมพลังครอบครัว

- เสริมสร้างคุณธรรมการศึกษาในสถานศึกษาสังกัด อปท. (โรงเรียนคุณธรรม)

- พัฒนาเด็กปฐมวัยในสถานศึกษาสังกัด อปท.

- ส่งเสริมและพัฒนา ยกระดับคุณภาพการศึกษา การอ่าน การเขียน และการคิดวิเคราะห์

- ส่งเสริม สนับสนุนการดำเนินงานตามแนวทางโครงการพระราชดำริด้านสาธารณสุข

- ส่งเสริมอาสาสมัครสาธารณสุขมูลฐานเชิงรุก

- การดำเนินงานของนักบริหารท้องถิ่น/ชุมชน

๔) ยุทธศาสตร์ชาติด้านการสร้างโอกาสและความเสมอภาคทางสังคม

๑. การลดความเหลื่อมล้ำ สร้างความเป็นธรรมในทุกมิติ

๒. การกระจายศูนย์กลางความเจริญทางเศรษฐกิจ สังคม และเทคโนโลยี

๓. การเสริมสร้างพลังทางสังคม

๔. การเพิ่มขีดความสามารถของชุมชนท้องถิ่น ในการพัฒนาการพึ่งตนเองและการจัดการตนเอง

ประเด็นยุทธศาสตร์ชาติที่เกี่ยวข้องกับการพัฒนาองค์กรปกครองส่วนท้องถิ่น

- ส่งเสริมให้องค์กรปกครองส่วนท้องถิ่น มีบทบาทในการคุ้มครองผู้บริโภคได้อย่างเป็นรูปธรรม

- พัฒนาระบบการให้บริการสวัสดิการที่เป็นความร่วมมือระหว่างรัฐบาล องค์กรปกครองส่วนท้องถิ่น องค์กรชุมชน ธุรกิจ หรือองค์กรประชาสังคม

- ส่งเสริมให้องค์กรปกครองส่วนท้องถิ่น เป็นผู้รับผิดชอบหลักในการดูแลคุณภาพสิ่งแวดล้อมและคุณภาพชีวิตของคนในเมือง ลดความเหลื่อมล้ำระหว่างกลุ่มประชากรที่อาศัยในเขตเมือง

- พัฒนาโปรแกรมแผนที่ภาษี เพื่อเพิ่มประสิทธิภาพการจัดเก็บรายได้ขององค์กรปกครองส่วนท้องถิ่น

- สร้างกลไกทางกฎหมายและการบริหาร เพื่อขจัดความเหลื่อมล้ำและอำนวยความสะดวกแก่ผู้เสียภาษีท้องถิ่น

- ส่งเสริมหลักประกันทางสังคมของผู้สูงอายุ ผู้พิการ และผู้ด้อยโอกาส

- ส่งเสริมและพัฒนามาตรฐานการบริการสาธารณสุขขององค์กรปกครองส่วนท้องถิ่นตามภารกิจภายใน

- สนับสนุนค่าใช้จ่ายในการศึกษา เพื่อสร้างความเป็นธรรมและลดความเหลื่อมล้ำทางสังคม

- พัฒนาโครงสร้างพื้นฐาน เพื่อรองรับสังคมสูงวัยและการจัดวางผังเมืองที่เหมาะสม

- พัฒนาคุณภาพชีวิตผู้สูงอายุในด้านเศรษฐกิจ สังคม สุขภาพ และสิ่งแวดล้อม (ศูนย์พัฒนาคุณภาพชีวิตผู้สูงอายุ)

- ส่งเสริมความเสมอภาคของหญิง/ชาย ในองค์กรปกครองส่วนท้องถิ่น

๕) ยุทธศาสตร์ชาติด้านการสร้างการเติบโต บนคุณภาพชีวิตที่เป็นมิตรกับสิ่งแวดล้อม

๑. สร้างการเติบโตอย่างยั่งยืนบนสังคมเศรษฐกิจสีเขียว

๒. สร้างการเติบโตอย่างยั่งยืนบนสังคมเศรษฐกิจภาคทะเล

๓. สร้างการเติบโตอย่างยั่งยืนบนสังคมที่เป็นมิตรต่อสภาพภูมิอากาศ

๔. พัฒนาพื้นที่เมือง ชนบท เกษตรกรรม และอุตสาหกรรมเชิงนิเวศ มุ่งเน้นความเป็นเมืองที่เติบโตอย่างต่อเนื่อง

๕. พัฒนาความมั่นคงน้ำ พลังงาน และเกษตร ที่เป็นมิตรต่อสิ่งแวดล้อม

๖. ยกระดับกระบวนการตัดสินใจเพื่อกำหนดอนาคตประเทศ

ประเด็นยุทธศาสตร์ชาติที่เกี่ยวข้องกับการพัฒนาองค์กรปกครองส่วนท้องถิ่น

- กระจายอำนาจและสร้างความเข้มแข็งให้แก่องค์กรชุมชน องค์กรประชาสังคม องค์กรปกครองส่วนท้องถิ่น ในการดูแลรักษาทรัพยากรธรรมชาติและสิ่งแวดล้อม

- พัฒนาและออกกฎหมาย การบังคับใช้กฎหมายและองค์กร ในกระบวนการยุติธรรมเกี่ยวกับทรัพยากรธรรมชาติและสิ่งแวดล้อมให้ทันสมัย

- ดำเนินโครงการอนุรักษ์พันธุกรรมพืชอันเนื่องมาจากพระราชดำริ

- บริหารจัดการลำน้ำและแหล่งน้ำขนาดเล็กขององค์กรปกครองส่วนท้องถิ่นให้สวยงาม ใช้
การได้

- สนับสนุนองค์กรปกครองส่วนท้องถิ่นในการจัดการน้ำแบบบูรณาการ

- ธนาคารน้ำใต้ดิน

- ป้องกันและแก้ไขปัญหาน้ำเสียในองค์กรปกครองส่วนท้องถิ่น
- การจัดการขยะในพื้นที่องค์กรปกครองส่วนท้องถิ่นที่ติดชายฝั่งทะเล
- การจัดการขยะมูลฝอยขององค์กรปกครองส่วนท้องถิ่น
- การดำเนินงานอาสาสมัครท้องถิ่นรักโลก (อถล.)

๖) ยุทธศาสตร์ชาติด้านการปรับสมดุลและพัฒนาระบบการบริหารจัดการภาครัฐ

๑. ภาครัฐที่ยึดประชาชนเป็นศูนย์กลาง ตอบสนองความต้องการ และให้บริการอย่าง สะดวก รวดเร็ว โปร่งใส

๒. ภาครัฐบริหารงานแบบบูรณาการ โดยมียุทธศาสตร์ชาติเป็นเป้าหมาย และเชื่อมโยง การพัฒนาในทุกระดับ ทุกประเด็น ทุกภารกิจ และทุกพื้นที่

๓. ภาครัฐมีขนาดเล็กลงเหมาะสมกับภารกิจ ส่งเสริมให้ประชาชนและทุกภาคส่วนมี ส่วนร่วมในการพัฒนาประเทศ

๔. ภาครัฐมีความทันสมัย

๕. บุคลากรภาครัฐเป็นคนดีและเก่ง ยึดหลักคุณธรรม จริยธรรม มีจิตสำนึก มี ความสามารถสูง มุ่งมั่น และเป็นมืออาชีพ

๖. ภาครัฐมีความโปร่งใส ปลอดการทุจริตและประพฤติมิชอบ

๗. กฎหมายมีความสอดคล้องเหมาะสมกับบริบทต่างๆ และมีเท่าที่จำเป็น

๘. กระบวนการยุติธรรม เคารพสิทธิมนุษยชน และปฏิบัติต่อประชาชนโดยเสมอภาค

ประเด็นยุทธศาสตร์ชาติที่เกี่ยวข้องกับการพัฒนาองค์กรปกครองส่วนท้องถิ่น

- ส่งเสริมการกระจายอำนาจและสนับสนุนบทบาทชุมชนท้องถิ่น ให้องค์กรปกครอง ส่วนท้องถิ่นเป็นหน่วยงานที่มีสมรรถนะสูง ตั้งอยู่บนหลักธรรมาภิบาล

- อำนวยความสะดวกในการให้บริการสาธารณะ

- ปรับปรุงระบบข้อมูลกลางองค์กรปกครองส่วนท้องถิ่น

- การประเมินประสิทธิภาพขององค์กรปกครองส่วนท้องถิ่น (LPA)

- ส่งเสริมให้ประชาชนมีส่วนร่วมในการบริหารงานและตรวจสอบการดำเนินงานของ องค์กรปกครองส่วนท้องถิ่น

- พัฒนาระบบงบประมาณ บัญชี และการจัดเก็บรายได้ขององค์กรปกครองส่วน ท้องถิ่น ให้ทันสมัยและมีมาตรฐาน

- ปรับปรุงกระบวนการให้บริการประชาชนขององค์กรปกครองส่วนท้องถิ่น

- จัดระบบบริหารงานบุคคลของบุคลากรองค์กรปกครองส่วนท้องถิ่น

- พัฒนาความก้าวหน้าในหน้าที่การงานของบุคลากรองค์กรปกครองส่วนท้องถิ่น

๑.๒ แผนพัฒนาเศรษฐกิจและสังคมแห่งชาติ ฉบับที่ ๑๓

๑.๒.๑. ทิศทางของแผนพัฒนาเศรษฐกิจและสังคมแห่งชาติ ฉบับที่ ๑๓

ทิศทางของแผนพัฒนาฯ เพื่อให้ประเทศสามารถก้าวข้ามความท้าทายต่างๆ เพื่อให้ “ประเทศไทยมีความมั่นคง มั่งคั่ง ยั่งยืน เป็นประเทศพัฒนาแล้ว ด้วยการพัฒนาตามหลักปรัชญาของเศรษฐกิจพอเพียง”

อาศัยหลักการและแนวคิด ๔ ประการ

๑.หลักปรัชญาเศรษฐกิจพอเพียง

๒.การสร้างความสามารถในการ “ล้มเหลว ลุกไว”

๓.เป้าหมายการพัฒนาอย่างยั่งยืนของสหประชาชาติ

๔.การพัฒนาเศรษฐกิจชีวภาพ เศรษฐกิจหมุนเวียน เศรษฐกิจสีเขียว

๑.๒.๒ วัตถุประสงค์การแผนพัฒนาเศรษฐกิจและสังคมแห่งชาติ ฉบับที่ ๑๓

มีวัตถุประสงค์เพื่อพลิกโฉมประเทศไทย “สังคมก้าวหน้า เศรษฐกิจสร้างมูลค่าอย่างยั่งยืน” หมายถึงการสร้างการเปลี่ยนแปลงที่ครอบคลุมตั้งแต่ระดับโครงสร้าง นโยบายและกลไก เพื่อมุ่งเสริมสร้างสังคมที่ก้าวหน้าพลวัตของโลก และเกื้อหนุนให้คนไทยมีโอกาสที่จะพัฒนาตนเองได้เต็มศักยภาพ พร้อมทั้งการยกระดับกิจกรรมการผลิตและการให้บริการที่สามารถสร้างมูลค่าเพิ่มที่สูงขึ้นโดยอยู่บนพื้นฐานของความยั่งยืนทางสิ่งแวดล้อม

๑.๒.๓ เป้าหมายหลักของการพัฒนา จำนวน ๕ ประการ

การพัฒนาประเทศในระยะ ๕ ปี ของแผนพัฒนาฯ ฉบับที่ ๑๓ ให้สามารถก้าวข้ามความท้าทายที่เป็นอุปสรรคต่อการบรรลุเป้าหมายตามยุทธศาสตร์ชาติ จำเป็นจะต้องเร่งแก้ไขจุดอ่อนและข้อจำกัดของประเทศที่มีอยู่เดิม รวมทั้งเพิ่มศักยภาพในการรับมือกับความเสี่ยงสำคัญที่มาจาก การเปลี่ยนแปลงของบริบททั้งจากภายนอกและภายใน ตลอดจนการเสริมสร้างความสามารถในการสร้างสรรค์ประโยชน์จากโอกาสที่เกิดขึ้นได้อย่างเหมาะสมและทัน่วงที่ด้วยเหตุนี้ การกำหนดทิศทางการพัฒนาประเทศในระยะของแผนพัฒนาฯ ฉบับที่ ๑๓ จึงมีวัตถุประสงค์เพื่อ พลิกโฉมประเทศไทยสู่ “สังคมก้าวหน้า เศรษฐกิจสร้างมูลค่าอย่างยั่งยืน” ซึ่งหมายถึงการสร้างการเปลี่ยนแปลงที่ครอบคลุมตั้งแต่ระดับโครงสร้าง นโยบาย และกลไก เพื่อมุ่งเสริมสร้างสังคมที่ก้าวหน้าพลวัตของโลก และเกื้อหนุนให้คนไทยมีโอกาสที่จะพัฒนาตนเองได้อย่างเต็มศักยภาพ พร้อมกับการยกระดับกิจกรรมการผลิตและการให้บริการให้สามารถสร้างมูลค่าเพิ่มที่สูงขึ้นโดยอยู่บนพื้นฐานของความยั่งยืนทางสิ่งแวดล้อม เพื่อให้เป็นไปตามวัตถุประสงค์ข้างต้น แผนพัฒนาฯ ฉบับที่ ๑๓ จึงกำหนดเป้าหมายหลักของการพัฒนาจำนวน ๕ ประการ ประกอบด้วย

๑. การปรับโครงสร้างภาคการผลิตและบริการสู่เศรษฐกิจฐานนวัตกรรม มุ่งยกระดับขีดความสามารถในการแข่งขันของภาคการผลิตและบริการสำคัญ ผ่านการผลักดันส่งเสริม

การสร้างมูลค่าเพิ่มโดยใช้นวัตกรรม เทคโนโลยี และความคิดสร้างสรรค์ ที่ตอบโจทย์พัฒนาการของสังคมยุคใหม่และเป็นมิตรต่อสิ่งแวดล้อม พร้อมทั้งให้ความสำคัญกับการเชื่อมโยงเศรษฐกิจท้องถิ่นและผู้ประกอบการรายย่อยกับห่วงโซ่มูลค่าของภาคการผลิตและบริการเป้าหมาย รวมถึงพัฒนาระบบนิเวศที่ส่งเสริมการค้าการลงทุนและนวัตกรรม

๒. การพัฒนาคนสำหรับโลกยุคใหม่ มุ่งพัฒนาให้คนไทยมีทักษะและคุณลักษณะที่เหมาะสมกับโลกยุคใหม่ ทั้งทักษะในด้านความรู้ ทักษะทางพฤติกรรม และคุณลักษณะตามบรรทัดฐานที่ดีของสังคม และเร่งรัดการเตรียมพร้อมกำลังคนให้มีคุณภาพสอดคล้องกับความต้องการของตลาดแรงงาน และเอื้อต่อการปรับโครงสร้างเศรษฐกิจไปสู่ภาคการผลิตและบริการเป้าหมายที่มีศักยภาพและผลิตภาพสูงขึ้น รวมทั้งให้ความสำคัญกับการสร้างหลักประกันและความคุ้มครองทางสังคมที่สามารถส่งเสริมความมั่นคงในชีวิต

๓. การมุ่งสู่สังคมแห่งโอกาสและความเป็นธรรม มุ่งลดความเหลื่อมล้ำทางเศรษฐกิจและสังคม ทั้งในเชิงรายได้พื้นที่ ความมั่งคั่ง และการแข่งขันของภาคธุรกิจ ด้วยการสนับสนุนช่วยเหลือกลุ่มเปราะบางและผู้ด้อยโอกาสให้มีโอกาสในการเลื่อนสถานะทางเศรษฐกิจและสังคม กระจายโอกาสทางเศรษฐกิจและจัดให้มีบริการสาธารณะที่มีคุณภาพอย่างทั่วถึงและเท่าเทียมในทุกพื้นที่ พร้อมทั้งเพิ่มโอกาสในการแข่งขันของภาคธุรกิจให้เปิดกว้างและเป็นธรรม

๔. การเปลี่ยนผ่านการผลิตและบริการไปสู่ความยั่งยืน มุ่งลดการก่อมลพิษ ควบคู่ไปกับการผลักดันให้เกิดการใช้ทรัพยากรธรรมชาติอย่างมีประสิทธิภาพและสอดคล้องกับขีดความสามารถในการรองรับของระบบนิเวศ ตลอดจนลดปริมาณการปล่อยก๊าซเรือนกระจกเพื่อให้ประเทศไทยบรรลุเป้าหมายความเป็นกลางทางคาร์บอนภายในปี ๒๕๙๓ และบรรลุเป้าหมายการปล่อยก๊าซเรือนกระจกสุทธิเป็นศูนย์ภายในปี ๒๖๐๔

๕. การเสริมสร้างความสามารถของประเทศในการรับมือกับการเปลี่ยนแปลงและความเสี่ยงภายใต้บริบทโลกใหม่ มุ่งสร้างความพร้อมในการรับมือและแสวงหาโอกาสจากการเป็นสังคมสูงวัย การเปลี่ยนแปลงสภาพภูมิอากาศ ภัยโรคระบาด และภัยคุกคามทางไซเบอร์ พัฒนาโครงสร้างพื้นฐานและกลไกทางสถาบันที่เอื้อต่อการเปลี่ยนแปลงสู่ดิจิทัล รวมทั้งปรับปรุงโครงสร้างและระบบการบริหารงานของภาครัฐให้สามารถตอบสนองต่อการเปลี่ยนแปลงของบริบททางเศรษฐกิจ สังคม และเทคโนโลยีได้อย่างทันเวลา มีประสิทธิภาพ และมีธรรมาภิบาล

เพื่อถ่ายทอดเป้าหมายหลักไปสู่ภาพของการขับเคลื่อนที่ชัดเจนในลักษณะของวาระการพัฒนาที่เอื้อให้เกิดการทำงานร่วมกันของหลายหน่วยงานและหลายภาคส่วนในการผลักดันการ

พัฒนาเรื่องใดเรื่องหนึ่งให้เกิดผลได้อย่างเป็นรูปธรรม แผนพัฒนาฯ ฉบับที่ ๑๓ จึงได้กำหนดหมุดหมาย การพัฒนา จำนวน ๑๓ หมุดหมาย ซึ่งเป็นการบ่งบอกถึงสิ่งที่ประเทศไทยปรารถนาจะ “เป็น” หรือ มุ่งหวังจะ “มี” เพื่อสะท้อนประเด็นการพัฒนาที่มีลำดับความสำคัญสูงต่อการพลิกโฉมประเทศไทยสู่ “สังคมก้าวหน้า เศรษฐกิจสร้างมูลค่าอย่างยั่งยืน” โดยหมุดหมายทั้ง ๑๓ ประการ แบ่งออกได้เป็น ๔ มิติ ดังนี้

๑.๒.๔ หมุดหมายการพัฒนา

มิติภาคการผลิตและบริการเป้าหมาย

หมุดหมายที่ ๑ ไทยเป็นประเทศชั้นนำด้านสินค้าเกษตรและเกษตรแปรรูปมูลค่าสูง

หมุดหมายที่ ๒ ไทยเป็นจุดหมายของการท่องเที่ยวที่เน้นคุณภาพและความยั่งยืน

หมุดหมายที่ ๓ ไทยเป็นฐานการผลิตยานยนต์ไฟฟ้าที่สำคัญของโลก

หมุดหมายที่ ๔ ไทยเป็นศูนย์กลางทางการแพทย์และสุขภาพมูลค่าสูง

หมุดหมายที่ ๕ ไทยเป็นประตูการค้าการลงทุนและยุทธศาสตร์ทางโลจิสติกส์ที่สำคัญ

ของภูมิภาค

หมุดหมายที่ ๖ ไทยเป็นศูนย์กลางอุตสาหกรรมอิเล็กทรอนิกส์อัจฉริยะและ

อุตสาหกรรมดิจิทัลของอาเซียน

มิติโอกาสและความเสมอภาคทางเศรษฐกิจและสังคม

หมุดหมายที่ ๗ ไทยมีวิสาหกิจขนาดกลางและขนาดย่อมที่เข้มแข็ง มีศักยภาพสูง และสามารถแข่งขันได้

หมุดหมายที่ ๘ ไทยมีพื้นที่และเมืองอัจฉริยะที่น่าอยู่ ปลอดภัย เดิมโตได้อย่างยั่งยืน

หมุดหมายที่ ๙ ไทยมีความยากจนข้ามรุ่นลดลง และมีความคุ้มครองทางสังคมที่

เพียงพอเหมาะสม

มิติความยั่งยืนของทรัพยากรธรรมชาติและสิ่งแวดล้อม

หมุดหมายที่ ๑๐ ไทยมีเศรษฐกิจหมุนเวียนและสังคมคาร์บอนต่ำ

หมุดหมายที่ ๑๑ ไทยสามารถลดความเสี่ยงและผลกระทบจากภัยธรรมชาติและ

เปลี่ยนแปลงสภาพภูมิอากาศ

มิติปัจจัยผลักดันการพลิกโฉมประเทศ

หมุดหมายที่ ๑๒ ไทยมีกำลังคนสมรรถนะสูง มุ่งเรียนรู้อย่างต่อเนื่อง ตอบโจทย์การ พัฒนาแห่งอนาคต

หมุดหมายที่ ๑๓ ไทยมีภาครัฐที่ทันสมัย มีประสิทธิภาพ และตอบโจทย์ประชาชน

ความเชื่อมโยงระหว่างหมุดหมายการพัฒนากับเป้าหมายหลักแสดงไว้ในแผนภาพที่ ๓.๑ โดยหมุดหมายการพัฒนากำหนดขึ้นเป็นประเด็นที่มีลักษณะเชิงบูรณาการที่ครอบคลุมการพัฒนาตั้งแต่ในระดับต้นน้ำจนถึงปลายน้ำ และสามารถนำไปสู่ผลพัฒนาทั้งในมิติเศรษฐกิจ สังคม ทรัพยากรธรรมชาติและสิ่งแวดล้อมไปพร้อมๆ กัน ทำให้หมุดหมายแต่ละประการสามารถสนับสนุนเป้าหมายหลักได้มากกว่าหนึ่งข้อ นอกจากนี้การพัฒนาภายใต้แต่ละหมุดหมายไม่ได้แยกขาดจากกัน แต่มีการสนับสนุนหรือเอื้อประโยชน์ซึ่งกันและกัน

แผนภาพที่ ๓.๑ ความเชื่อมโยงระหว่างหมุดหมายการพัฒนากับเป้าหมายหลัก



๑.๓ แผนพัฒนาภาค/แผนพัฒนากลุ่มจังหวัด/แผนพัฒนาจังหวัด

๑.๓.๑ แผนพัฒนาภาค

แผนพัฒนาภาคใต้ ภาคใต้เป็นเมืองท่องเที่ยวพักผ่อนตากอากาศระดับโลก เป็นศูนย์กลางผลิตภัณฑ์ยางพาราและปาล์มน้ำมันของประเทศ และเมืองเศรษฐกิจเชื่อมโยงการค้าการลงทุนกับภูมิภาคอื่นของโลก ภายใต้ยุทธศาสตร์ ๖ ด้าน คือ

ยุทธศาสตร์ที่ ๑ พัฒนาการท่องเที่ยวของภาคให้เป็นแหล่งท่องเที่ยวคุณภาพชั้นนำของโลก

ยุทธศาสตร์ที่ ๒ พัฒนาอุตสาหกรรมบริการรูปร่างพาราและปาล์มน้ำมันแห่งใหม่ ของประเทศ

ยุทธศาสตร์ที่ ๓ พัฒนาการผลิตสินค้าเกษตรหลักของภาคและสร้างความเข้มแข็งสถาบันเกษตรกร

ยุทธศาสตร์ที่ ๔ พัฒนาโครงสร้างพื้นฐานสนับสนุนการท่องเที่ยวการพัฒนาเขตอุตสาหกรรมและการเชื่อมโยงการค้าโลก

ยุทธศาสตร์ที่ ๕ อนุรักษ์ ป่าไม้ และบริหารจัดการทรัพยากรธรรมชาติและสิ่งแวดล้อมอย่างเป็นระบบเพื่อเป็นฐานการพัฒนาที่ยั่งยืน

ยุทธศาสตร์ที่ ๖ พัฒนาพื้นที่ระเบียงเศรษฐกิจภาคใต้อย่างยั่งยืน

๑.๓.๒ แผนพัฒนากลุ่มจังหวัดแผนพัฒนากลุ่มจังหวัดภาคใต้ฝั่งอ่าวไทย พ.ศ. ๒๕๖๑ - ๒๕๖๔

วิสัยทัศน์ (Vision)

“ศูนย์กลาง การเกษตร การท่องเที่ยวนานาชาติ มีระบบโลจิสติกส์ที่สมบูรณ์ เป็นมิตรกับสิ่งแวดล้อม ”

พันธกิจ (Mission)

๑. พัฒนา การผลิต การแปรรูปและการบริหารจัดการปาล์มน้ำมันยางพาราและไม้ผล
๒. พัฒนาการประมง การเพาะเลี้ยงสัตว์น้ำเศรษฐกิจ รวมถึงการปศุสัตว์ที่สามารถสร้างความโดดเด่น
๓. พัฒนาทรัพยากรการท่องเที่ยว สร้างรูปแบบการท่องเที่ยวที่หลากหลาย การบริหารจัดการและสร้างเครือข่ายการท่องเที่ยวระหว่างกลุ่มจังหวัด
๔. พัฒนาระบบโครงสร้างพื้นฐาน การขนส่ง และโลจิสติกส์ เพื่อรองรับการพัฒนาของกลุ่มจังหวัด
๕. อนุรักษ์ทรัพยากรธรรมชาติ สิ่งแวดล้อม ศิลปวัฒนธรรม และสภาพสังคมที่ดี

เป้าประสงค์รวม

๑. กลุ่มจังหวัดเป็นศูนย์กลาง การผลิตและแปรรูป ยางพารา ปาล์มน้ำมัน ของประเทศ
๒. เป็นกลุ่มจังหวัดชั้นนำด้านการเพาะเลี้ยงสัตว์น้ำเศรษฐกิจ และการเลี้ยงสัตว์เศรษฐกิจที่มีความโดดเด่นในพื้นที่
๓. กลุ่มจังหวัดเป็นสถานที่ท่องเที่ยวนานาชาติ ที่มีคุณภาพ และมีความหลากหลายของรูปแบบการท่องเที่ยว
๔. มีระบบโครงสร้างพื้นฐาน และระบบโลจิสติกส์ที่มีศักยภาพในการรองรับการพัฒนาต่าง ๆ ของกลุ่ม
๕. กลุ่มจังหวัดมีทรัพยากรธรรมชาติที่สมบูรณ์ มีสิ่งแวดล้อม สภาพสังคมที่ดี

ประเด็นยุทธศาสตร์

- ยุทธศาสตร์ที่ ๑ พัฒนาการผลิต แปรรูป และการบริหารจัดการ พืชเศรษฐกิจหลัก(ปาล์มน้ำมัน ยางพารา ไม้ผล)
- ยุทธศาสตร์ที่ ๒ การเพิ่มผลผลิตจากการประมงชายฝั่ง การเพาะเลี้ยงสัตว์น้ำเศรษฐกิจ และการเลี้ยงสัตว์เศรษฐกิจที่มีความโดดเด่นในพื้นที่
- ยุทธศาสตร์ที่ ๓ พัฒนาสู่การเป็นสถานที่ท่องเที่ยวนานาชาติ ที่มีคุณภาพ และมีความหลากหลายของรูปแบบการท่องเที่ยว
- ยุทธศาสตร์ที่ ๔ พัฒนาระบบโครงสร้างพื้นฐาน การขนส่ง และโลจิสติกส์ เพื่อรองรับการพัฒนาของกลุ่มจังหวัด
- ยุทธศาสตร์ที่ ๕ การพัฒนาสู่การเป็นเมืองสีเขียว และสังคมคุณภาพ

๑.๓.๓ แผนพัฒนาจังหวัด

ยุทธศาสตร์การพัฒนาจังหวัดนครศรีธรรมราช

๒.๒ ยุทธศาสตร์การพัฒนาจังหวัด

๑. วิสัยทัศน์

“นครแห่งอารยธรรม น่ายู่นาเที่ยว การเกษตรและอุตสาหกรรมยั่งยืน”

๒. จุดยืนการพัฒนาของจังหวัด

จากข้อมูลการวิเคราะห์ศักยภาพของจังหวัด และกำหนดทิศทางการพัฒนายุทธศาสตร์ในภาพรวมของจังหวัดนครศรีธรรมราช ได้กำหนดจุดยืนการพัฒนาของจังหวัด ๓ ประเด็น ดังนี้

๑. เมืองสืบสานศิลปวัฒนธรรม สงบสุข น่าเที่ยว
๒. เมืองเกษตรนวัตกรรม และอุตสาหกรรมสีเขียว
๓. ศูนย์กลางการคมนาคมขนส่ง และกระจายสินค้าของภาคใต้

๓. เป้าหมายการพัฒนา

1. เพิ่มรายได้จากการเกษตร อุตสาหกรรมและการท่องเที่ยวยกระดับมาตรฐานคุณภาพ
2. เพิ่มรายได้จากการท่องเที่ยว
3. ทրพยากรธรรมชาติและสิ่งแวดล้อมได้รับการจัดการอย่างมีประสิทธิภาพและยั่งยืน
4. ประชาชนยึดหลักธรรมะในการดำเนินชีวิต และมีคุณภาพชีวิตที่ดีขึ้น
5. ศิลปวัฒนธรรม และประเพณีมีการสืบสานอย่างต่อเนื่อง

๔. ประเด็นการพัฒนา

1. การบริหารจัดการเกษตรและอุตสาหกรรมสู่มาตรฐานครบวงจรเป็นมิตรกับสิ่งแวดล้อม
2. การพัฒนาการท่องเที่ยวบนพื้นฐานธรรมะ ธรรมชาติ และศิลปวัฒนธรรม
3. การบริหารจัดการทรัพยากรธรรมชาติและสิ่งแวดล้อมอย่างยั่งยืน
4. การพัฒนาคน ชุมชน และสังคมให้น่าอยู่ แข็งแรงตามปรัชญาเศรษฐกิจพอเพียง
5. การรักษาความมั่นคงและความสงบเรียบร้อย
6. การส่งเสริมศาสนา ศิลปะ และวัฒนธรรม

ประเด็นการพัฒนาที่ ๑

การบริหารจัดการเกษตรและอุตสาหกรรมสู่มาตรฐานครบวงจร และเป็นมิตรกับสิ่งแวดล้อม

๑. เป้าหมายของประเด็นการพัฒนา

- ๑.๑ เป็นเมืองเกษตรสุขภาพ เกษตรคุณภาพ เกษตรนวัตกรรม ท่องเที่ยวเกษตร และเกษตรอุตสาหกรรมสีเขียวที่เป็นมิตรกับสิ่งแวดล้อม ได้รับการจัดการอย่างมีประสิทธิภาพ

๒. ตัวชี้วัดและค่าเป้าหมาย

เป้าหมาย	ตัวชี้วัด/ เป้าหมายรวม ๕ ปี	ข้อมูลพื้นฐาน		เป้าหมายรายปี				
		๒๕๕๙	๒๕๖๐	๒๕๖๑	๒๕๖๒	๒๕๖๓	๒๕๖๔	๒๕๖๕
๒.๑ เป็นเมืองเกษตรสุขภาพ เกษตรคุณภาพ เกษตรนวัตกรรม ท่องเที่ยวเกษตร และเกษตร	๒.๑.๑ จำนวนผลิตภัณฑ์ที่เกิดจากการใช้เทคโนโลยีนวัตกรรม/๑	๑	๑	๑	๑	๑	๑	๑
	๒.๑.๒ ร้อยละที่เพิ่มขึ้นของรายได้จาก	N/A	N/A	๑๐	๑๕	๒๐	๒๕	๒๕

อุตสาหกรรม สีเขียวที่เป็นมิตรกับ สิ่งแวดล้อม ได้รับ การจัดการอย่างมี ประสิทธิภาพ	ผลิตภัณฑ์ ที่ใช้เทคโนโลยี นวัตกรรม/ร้อยละ ๒๕							
	๒.๑.๓ จำนวนแหล่งน้ำ ชุมชนที่เพิ่มขึ้น/๔๕	๑๓	๑๐	๒๓	๑๓	๙	๙	๙
	๒.๑.๔ ร้อยละที่เพิ่มขึ้น ของโครงสร้างพื้นฐาน ด้านคมนาคมขนส่งได้รับ การปรับปรุงและพัฒนา/ ร้อยละ ๒๐	๔	๔	๔	๔	๔	๔	๔
	๒.๑.๕ ร้อยละ ๕ ของ สถานประกอบการที่ ได้รับการรับรอง อุตสาหกรรม สีเขียว/ร้อยละ ๕	๕.๑๘	๕.๐๐	๕.๐๐	๕.๐๐	๕.๐๐	๕.๐๐	๕.๐๐

๓. กลยุทธ์

๓.๑ พัฒนาสินค้าเกษตร บริหารจัดการน้ำและบริการทางการเกษตร การเรียนรู้เทคโนโลยี และนวัตกรรม

๓.๒ พัฒนาระบบการท่องเที่ยวเกษตรที่ได้มาตรฐานบนปัจจัยพื้นฐานด้านการเกษตรที่มีคุณภาพ

๓.๓ พัฒนาระบบการผลิต การเก็บเกี่ยว การเก็บรักษา การแปรรูป และพัฒนาผลผลิตต่อยอดเป็นเกษตรอุตสาหกรรมก้าวหน้าแบบครบวงจรอย่างมีประสิทธิภาพ

๓.๔ สร้างเครือข่ายความร่วมมือระหว่างภาครัฐ องค์กรชุมชน กลุ่มเกษตรกร พ่อค้าในการผลิต การตลาดและการกระจายสินค้าทางการเกษตร

๓.๕ พัฒนาระบบโลจิสติกส์ รองรับการเป็นเมืองศูนย์กลางการคมนาคมขนส่งและกระจายสินค้าทางการเกษตร

๓.๖ ส่งเสริมสถานประกอบการอุตสาหกรรมของจังหวัดให้พัฒนาระบบการผลิตที่มีมาตรฐานและเป็นอุตสาหกรรม นวัตกรรมสีเขียว

ประเด็นการพัฒนาที่ ๒

การพัฒนาการท่องเที่ยวบนพื้นฐานธรรมชาติ และศิลปวัฒนธรรม

๑. เป้าหมายของประเด็นการพัฒนา

- ๑.๑ เพิ่มรายได้จากการท่องเที่ยว
- ๑.๒ แหล่งท่องเที่ยวได้รับการพัฒนาให้ได้มาตรฐาน
- ๑.๓ เพิ่มศักยภาพบุคลากรด้านการท่องเที่ยว

๒. ตัวชี้วัดและค่าเป้าหมาย

เป้าหมาย	ตัวชี้วัด/ เป้าหมายรวม ๕ ปี	ข้อมูลพื้นฐาน		เป้าหมายรายปี				
		๒๕๕๙	๒๕๖๐	๒๕๖๑	๒๕๖๒	๒๕๖๓	๒๕๖๔	๒๕๖๕
๒.๑ เพิ่มรายได้จากการท่องเที่ยว	๒.๑.๑ ร้อยละของรายได้จากการท่องเที่ยวเพิ่มขึ้น/ร้อยละ ๑๕	๑๔,๔๖ ๕ ล้าน บาท	๑๕,๕ ๓/๙ ล้าน บาท	๑๕	๑๕	๑๕	๑๕	๑๕
๒.๒ แหล่งท่องเที่ยวได้รับการพัฒนาให้ได้มาตรฐาน	๒.๒.๑ จำนวนแหล่งท่องเที่ยวได้รับการพัฒนาให้ได้มาตรฐาน/๑๐ แห่ง	๓	๒	๒	๒	๒	๒	๒
๒.๓ เพิ่มศักยภาพบุคลากรด้านการท่องเที่ยว	๒.๓.๑ จำนวนบุคลากรด้านการท่องเที่ยวที่ได้รับการพัฒนาศักยภาพ/ไม่น้อยกว่า ๑,๐๐ คน	๒๑๐	๓๐๐	๕,๐๐๐	๒๐๐	๒๐๐	๒๐๐	๒๐๐

๓. กลยุทธ์

๓.๑ พัฒนาโครงสร้างพื้นฐาน พื้นที่ แหล่งท่องเที่ยวและสิ่งอำนวยความสะดวกเพื่อการท่องเที่ยว ที่ได้มาตรฐาน

๓.๒ พัฒนาสินค้าและบริการให้มีคุณภาพ ได้มาตรฐาน มีความปลอดภัย เสริมสร้างโอกาสและศักยภาพการแข่งขัน ในตลาดการท่องเที่ยว

๓.๓ พัฒนาระบบการบริหารจัดการการและสื่อสารการตลาดท่องเที่ยวเชิงรุก ภายใต้ชื่อองค์กร
สองธรรม “ธรรมะและธรรมชาติ”

๓.๔ พัฒนาศักยภาพและยกระดับคุณภาพบุคลากร แรงงานรองรับการท่องเที่ยวที่ได้มาตรฐาน
เกิดความประทับใจแก่ผู้มาเยือน

๓.๕ ฟื้นฟูชนบทธรรมเนียมประเพณีและวิถีชีวิตชุมชนตามวิถีชาวนคร เพื่อสนับสนุนการ
ท่องเที่ยว

ประเด็นการพัฒนาที่ ๓

การบริหารจัดการทรัพยากรธรรมชาติและสิ่งแวดล้อมอย่างยั่งยืน

๑. เป้าหมายของประเด็นการพัฒนา

๑.๑ ทรัพยากรธรรมชาติ น้ำ สิ่งแวดล้อม ได้รับการจัดการอย่างมีประสิทธิภาพและใช้อย่าง
ยั่งยืน

๑.๒ การจัดการพลังงานอย่างมีประสิทธิภาพและใช้อย่างประหยัด

๒. ตัวชี้วัดและค่าเป้าหมาย

เป้าหมาย	ตัวชี้วัด/ เป้าหมายรวม ๕ ปี	ข้อมูลพื้นฐาน		เป้าหมายรายปี				
		๒๕๕๙	๒๕๖๐	๒๕๖๑	๒๕๖๒	๒๕๖๓	๒๕๖๔	๒๕๖๕
๒.๑ ทรัพยากรธรรมชาติ น้ำ สิ่งแวดล้อมได้รับการจัดการอย่างมีประสิทธิภาพและใช้อย่างยั่งยืน	๒.๑.๑ ร้อยละของพื้นที่ สีเขียวเพิ่มขึ้น/ร้อยละ ๒	๐.๐๒	๐.๐๘	๒	๒	๒	๒	๒
	๒.๑.๒ ร้อยละของขยะ มูลฝอยที่นำกลับมาใช้ ประโยชน์/ร้อยละ ๓๐	N/A	๓๘.๐๕	๔๔.๘๕	๓๐	๓๐	๓๐	๓๐
	๒.๑.๓ จำนวนของ องค์กรปกครองส่วน ท้องถิ่นที่ได้รับการ พัฒนาศักยภาพในการ จัดการภัยพิบัติ/๔๐	๒๐	๒๕	๒๙	๓๒	๓๘	๔๐	๔๐
๒.๒ การจัดการ พลังงานอย่างมีประสิทธิภาพ และใช้อย่างประหยัด	๒.๒.๑ ร้อยละของการ ใช้พลังงานลดลง/ ร้อยละ ๓	๑.๐๘	๒.๓๖	๓	๓	๓	๓	๓
	๒.๒.๒ การใช้พลังงาน ทดแทนเพิ่มขึ้น/๘๐ toe	N/A	N/A	๒๐	๒๐	๒๐	๒๐	๒๐

๓. กลยุทธ์

- ๓.๑ พัฒนาระบบการจัดการทรัพยากรธรรมชาติ น้ำ และสิ่งแวดล้อมในชุมชนรองรับการเกษตรการท่องเที่ยวและการพัฒนาจังหวัดโดยการมีส่วนร่วมทุกภาคส่วน
- ๓.๒ อนุรักษ์ ปกป้องกัน พื้นฟู ทรัพยากรธรรมชาติและสิ่งแวดล้อม เพิ่มความสมบูรณ์ในระบบ
- ๓.๓ พัฒนาศักยภาพเครือข่ายในการจัดการภัยพิบัติ สาธารณภัยที่ยั่งยืน
- ๓.๔ ส่งเสริม สนับสนุน หนุนรงค์ และเสริมสร้างความสามารถในการพัฒนาสู่เมืองแห่งพลังงานทดแทน และการประหยัดพลังงาน

ประเด็นการพัฒนาที่ ๔

การพัฒนาคน ชุมชน และสังคมให้น่าอยู่ เข้มแข็ง ตามปรัชญาเศรษฐกิจพอเพียง

๑. เป้าหมายของประเด็นการพัฒนา

- ๑.๑ ประชาชนได้รับสวัสดิการพื้นฐานอย่างทั่วถึงมีคุณภาพชีวิตที่ดี และมีความสุข
- ๑.๒ การศึกษามีคุณภาพ ทัดเทียมกับคามาตรฐานการศึกษา
- ๑.๓ ชุมชนเข้มแข็งตามแนวปรัชญาของเศรษฐกิจพอเพียง

๒. ตัวชี้วัดและค่าเป้าหมาย

เป้าหมาย	ตัวชี้วัด/ เป้าหมายรวม ๕ ปี	ข้อมูลพื้นฐาน		เป้าหมายรายปี				
		๒๕๕๙	๒๕๖๐	๒๕๖๑	๒๕๖๒	๒๕๖๓	๒๕๖๔	๒๕๖๕
๒.๑ ประชาชนได้รับสวัสดิการพื้นฐานอย่างทั่วถึงมีคุณภาพชีวิตที่ดี และมีความสุข	๒.๑.๑ ดัชนีความมั่นคงของมนุษย์/๙๕	๘๐	๘๐	๘๐	๘๕	๙๐	๙๕	๙๕
๒.๒ การศึกษามีคุณภาพ ทัดเทียมกับคามาตรฐานการศึกษา	๒.๒.๑ ค่าเฉลี่ยคะแนน O-net ม. ๓/๖๐	๓๕.๘๒	๓๕.๖๔	๔๐	๔๕	๕๐	๕๕	๖๐
	๒.๒.๒ ปีการศึกษาเฉลี่ยของคนจังหวัดนครศรีธรรมราช สูงกว่าเกณฑ์มาตรฐานประเทศ/๙.๓	๙.๕๐	N/A	๙.๑	๙.๔	๙.๕	๙.๖	๙.๗
๒.๓ ชุมชนเข้มแข็งตาม	๒.๓.๑ ร้อยละของชุมชนเข้มแข็งตามแนว	๓๐	๓๕	๔๐	๔๕	๕๐	๕๕	๖๐

แนวปรัชญาของ เศรษฐกิจพอเพียง	ปรัชญาเศรษฐกิจ พอเพียง/ร้อยละ ๖๐							
---------------------------------	-------------------------------------	--	--	--	--	--	--	--

๓. กลยุทธ์

๓.๑ พัฒนาคณะคุณภาพการให้บริการทางสังคม และการเข้าถึงสวัสดิการพื้นฐานของประชาชนอย่างทั่วถึง เป็นธรรมและมีคุณภาพชีวิตที่ดี

๓.๒ ส่งเสริมสุขภาพของประชาชนให้มีสุขภาพดีถ้วนหน้าและมีความสุข

๓.๓ สร้างความปรองดองสมานฉันท์ เป็นธรรมแก่ประชาชน ชุมชน สังคม เป็น “นครที่น่าอยู่ ชุมชนเข้มแข็ง”

๓.๔ ยกกระดับคุณภาพการศึกษาทุกระดับให้ได้มาตรฐาน ให้เป็น “นครแห่งการเรียนรู้”

๓.๕ เสริมสร้างเศรษฐกิจชุมชนให้เข้มแข็ง มั่งคั่ง ยั่งยืน สร้างงาน สร้างอาชีพตามแนวปรัชญาของเศรษฐกิจพอเพียง

๓.๖ พัฒนาโครงสร้างพื้นฐาน และปัจจัยพื้นฐานเพื่อคุณภาพชีวิตที่ดีของประชาชน

ประเด็นการพัฒนาค่าที่ ๕

การรักษาความมั่นคงและความสงบเรียบร้อย

๑. เป้าหมายของประเด็นการพัฒนา

๑.๑ สังคมปลอดภัยเสถียร

๑.๒ ประชาชนมีความปลอดภัยในชีวิตและทรัพย์สิน และมีคุณภาพชีวิตที่ดี

๒. ตัวชี้วัดและค่าเป้าหมาย

เป้าหมาย	ตัวชี้วัด/ เป้าหมายรวม ๕ ปี	ข้อมูลพื้นฐาน		เป้าหมายรายปี				
		๒๕๕๙	๒๕๖๐	๒๕๖๑	๒๕๖๒	๒๕๖๓	๒๕๖๔	๒๕๖๕
๒.๑ สังคมปลอดภัยเสถียร	๒.๑.๑ ร้อยละของหมู่บ้าน/ชุมชน เฝ้าระวังปัญหาเสถียรอย่างยั่งยืน/ร้อยละ ๕๕	๒๕	๓๐	๓๕	๔๐	๔๕	๕๐	๕๕
๒.๒ ประชาชนมีความปลอดภัยในชีวิตและทรัพย์สิน และมีคุณภาพชีวิตที่ดี	๒.๒.๑ อัตราการลดลงของคดีอาชญากรรมทุกประเภท/ร้อยละ ๙๕	๘๐	๘๐	๘๐	๘๕	๙๐	๙๕	๙๕

๒.๒.๒ อัตราการ ลดลงการเกิด อุบัติเหตุ/ ร้อยละ๙๕	๗/๕	๗/๕	๗/๕	๘๐	๘๕	๙๐	๙๕
--	-----	-----	-----	----	----	----	----

๓. กลยุทธ์

๓.๑ จัดให้มีการป้องกัน ปราบปราม สร้างความเข้มแข็งและพัฒนามวลชนเอาชนะยาเสพติด
อย่างยั่งยืน

๓.๒ พัฒนาสร้างระบบความมั่นคงและความปลอดภัยในชีวิตและทรัพย์สิน

ประเด็นการพัฒนาที่ ๖

การส่งเสริมศาสนา ศิลปะ และวัฒนธรรม

๑. เป้าหมายของประเด็นการพัฒนา

๑.๑ ศิลปวัฒนธรรมและประเพณีมีการสืบสานอย่างต่อเนื่อง

๒. ตัวชี้วัดและค่าเป้าหมาย

เป้าหมาย ประเด็นการพัฒนา	ตัวชี้วัด/ เป้าหมายรวม ๕ ปี	ข้อมูลพื้นฐาน		เป้าหมายรายปี				
		๒๕๕๙	๒๕๖๐	๒๕๖๑	๒๕๖๒	๒๕๖๓	๒๕๖๔	๒๕๖๕
๒.๑ ศิลปวัฒนธรรม และประเพณีมีการ สืบสานอย่าง ต่อเนื่อง	๒.๑ ระดับความสำเร็จ ของการดำเนินงาน ศิลปวัฒนธรรมและ ประเพณีสืบสาน อย่างต่อเนื่อง/ระดับ ๕	ระดับ ๕	ระดับ ๕	*ระดับ ๕	ระดับ ๕	ระดับ ๕	ระดับ ๕	ระดับ ๕

๓. กลยุทธ์

๓.๑ พัฒนาระบบการจัดการวัฒนธรรม ประเพณี ศาสนา ศิลปะ ภูมิปัญญาแผ่นดิน ให้มี
ความยั่งยืน สร้างคุณค่าเพิ่มแก่ชุมชนและจังหวัด

๓.๒ อนุรักษ์ ฟื้นฟู สืบสาน พัฒนาและเผยแพร่มรดกทางวัฒนธรรม * พิจารณาจากระดับ
ความสำเร็จของการดำเนินงานด้านศิลปวัฒนธรรมและประเพณี ปลูกฝังให้ประชาชน รัก
ศิลปวัฒนธรรม ประเพณีท้องถิ่น โดยเน้นกิจกรรมการสืบสาน สืบทอด ศิลปวัฒนธรรม ประเพณี

๑.๔ ยุทธศาสตร์การพัฒนาขององค์กรปกครองส่วนท้องถิ่นในเขตจังหวัดนครศรีธรรมราช

วิสัยทัศน์

“องค์กรหลักในการพัฒนา ยึดหลักธรรมาภิบาล และปรัชญาเศรษฐกิจพอเพียง”

ยุทธศาสตร์การพัฒนา

ยุทธศาสตร์การพัฒนาขององค์กรปกครองส่วนท้องถิ่นในเขตจังหวัดนครศรีธรรมราช (พ.ศ. ๒๕๖๑-๒๕๖๔) ได้กำหนดขึ้นเพื่อให้สอดคล้องกับสภาพการณ์ในปัจจุบัน ภายใต้แนวคิด “หลักความพอเพียง” ตามแนวพระราชดำริฯ โดยอาศัยกรอบแนวทางจากยุทธศาสตร์การพัฒนาประเทศ แผนพัฒนาเศรษฐกิจและสังคมแห่งชาติ ฉบับที่ ๑๑ นโยบายรัฐบาล ยุทธศาสตร์พัฒนากลุ่มจังหวัดภาคใต้ฝั่งอ่าวไทย ยุทธศาสตร์การพัฒนาจังหวัดนครศรีธรรมราช และภารกิจ ๖ ด้าน ขององค์กรปกครองส่วนท้องถิ่นตามแผนปฏิบัติการกำหนดขั้นตอนการกระจายอำนาจ มาตรา ๓๒(๑) รวมทั้ง ได้ทบทวนจากยุทธศาสตร์การพัฒนาขององค์กรปกครองส่วนท้องถิ่น ฉบับปี พ.ศ.๒๕๕๙- ๒๕๖๑ ประกอบด้วย ยุทธศาสตร์ พันธกิจ และเป้าหมายการพัฒนา ดังนี้

ยุทธศาสตร์ที่ ๑ การพัฒนาเศรษฐกิจ

ยุทธศาสตร์ที่ ๒ การพัฒนาทรัพยากรธรรมชาติและสิ่งแวดล้อมและพลังงาน

ยุทธศาสตร์ที่ ๓ การพัฒนาสังคมและคุณภาพชีวิต

ยุทธศาสตร์ที่ ๔ การพัฒนาโครงสร้างพื้นฐาน

ยุทธศาสตร์ที่ ๕ การเสริมสร้างธรรมาภิบาลและการบริหารจัดการบ้านเมืองที่ดี

๒. ยุทธศาสตร์ขององค์กรปกครองส่วนท้องถิ่น

๒.๑ วิสัยทัศน์การพัฒนาตำบลถ้าพรรณรา

“องค์การบริหารส่วนตำบลถ้าพรรณรา

บริหารงานตามหลักธรรมาภิบาล

ปฏิบัติงานตามนโยบายของรัฐ

พัฒนาท้องถิ่นสู่ความยั่งยืน”

๒.๒ ยุทธศาสตร์การพัฒนาขององค์การบริหารส่วนตำบลถ้าพรรณรา

๑. ยุทธศาสตร์การพัฒนาโครงสร้างพื้นฐาน

แนวทางการพัฒนา

๑.๑ พัฒนาเส้นทางคมนาคมชนสงภายในหมู่บ้าน ตำบล ให้ได้มาตรฐาน สะดวกปลอดภัยทั่วทุกหมู่บ้านรวมทั้งซ่อมแซมบำรุงรักษาระบบคมนาคมที่มีอยู่เดิมให้อยู่ในสภาพเรียบร้อยใช้การได้ในทุกฤดูกาล

๑.๒ พัฒนาระบบสาธารณสุขโรคและสาธารณสุขการขั้นพื้นฐานให้มีประสิทธิภาพและทันสมัย
ทั่วทุกหมู่บ้าน รวมทั้งซ่อมแซมบำรุงรักษาระบบสาธารณสุขโรคและสาธารณสุขการที่มีอยู่เดิมให้พร้อม
บริการแก่ประชาชนอย่างทั่วถึง

๑.๓ พัฒนาแหล่งน้ำเพื่อการอุปโภคและสาธารณสุขโรคและการเกษตร

๒. ยุทธศาสตร์การพัฒนาสังคมและคุณภาพชีวิต

แนวทางการพัฒนา

๒.๑ พัฒนาคุณภาพการศึกษา จัดตั้งและพัฒนาแหล่งเรียนรู้ กระจายการเรียนรู้สู่คุณธรรม
ตลอดจนสนับสนุนการศึกษาอบรมด้านอาชีพในท้องถิ่น

๒.๒ ส่งเสริมสุขภาพอนามัยของประชาชน และพัฒนาสิ่งแวดล้อมให้ถูกสุขลักษณะ

๒.๓ ระวังโรค ควบคุมการแพร่ระบาดของโรคติดต่อและป้องกันการเกิดโรคไม่ติดต่อ

๒.๔ พัฒนาการกีฬา เสริมสร้างโอกาส ให้ประชาชนทุกกลุ่มได้ออกกำลังกาย จัดหาสถานที่
จัดกิจกรรมออกกำลังกายและเล่นกีฬาอย่างทั่วถึง

๒.๕ ส่งเสริม การทำนุบำรุงศาสนา ศิลปจารีตประเพณีและภูมิปัญญาท้องถิ่น

๒.๖ ส่งเคราะห์และพัฒนาเด็ก สตรี คนพิการ และผู้ด้อยโอกาสในสังคมให้มีคุณภาพชีวิตที่ดี
ขึ้นและพึ่งตนเองได้

๒.๗ ส่งเสริมการจัดระเบียบชุมชนสังคม การรักษาความสงบเรียบร้อย และการป้องกัน
บรรเทาสาธารณภัย เพื่อความปลอดภัยในชีวิตและทรัพย์สินของประชาชน

๒.๘ ส่งเสริมการปลูกต้นไม้หรือปลูกป่า ฟื้นฟูพื้นที่ป่าและระบบนิเวศให้เกิดความอุดมสมบูรณ์
และบริหารจัดการน้ำในพื้นที่ต้นน้ำและลุ่มน้ำอย่างมีประสิทธิภาพ

๓. ยุทธศาสตร์การพัฒนาด้านเศรษฐกิจ

แนวทางการพัฒนา

๓.๑ พัฒนากลุ่มอาชีพเพื่อยกระดับรายได้ ส่งเสริมด้านการตลาด การจัดจำหน่ายสินค้า และ
สนับสนุนการใช้ภูมิปัญญาท้องถิ่น การใช้เทคโนโลยีเพื่อเพิ่มผลผลิต

๓.๒ ส่งเสริมความรู้ด้านการเกษตร เพื่อการพัฒนาอาชีพอย่างยั่งยืน และพัฒนาองค์ความรู้
ตามแนวพระราชดำริเศรษฐกิจพอเพียง

๓.๓ ฟื้นฟู พัฒนาททรัพยากรเพื่อการท่องเที่ยว ทั้งแหล่งท่องเที่ยว บุคลากร และส่งเสริมการ
ประชาสัมพันธ์แหล่งท่องเที่ยวให้เป็นที่รู้จัก

๔. ยุทธศาสตร์การพัฒนาการบริหารจัดการองค์กรภายใต้ระบบธรรมาภิบาล

แนวทางการพัฒนา

๔.๑ พัฒนาการบริหารจัดการองค์กรตามหลักธรรมาภิบาลให้มีประสิทธิภาพและโปร่งใส
สนับสนุน ให้ใช้ทรัพยากรในการบริหารอย่างคุ้มค่า ปรับปรุงระบบข้อมูลและรูปแบบการให้บริการ
ประชาชนลดขั้นตอน การทำงานเพื่ออำนวยความสะดวกแก่ประชาชน

๔.๒ พัฒนาและส่งเสริมการจัดทำแผนพัฒนาท้องถิ่นที่ตอบสนองความต้องการในระดับชุมชน ภายใต้กระบวนการมีส่วนร่วมจากทุกภาคส่วน สนับสนุนให้มีระบบฐานข้อมูลกลางและระบบการติดตามประเมินผล

๔.๓ พัฒนาศักยภาพบุคลากรขององค์กรอย่างสม่ำเสมอและต่อเนื่อง เพื่อเสริมสร้างประสิทธิภาพ ในการปฏิบัติราชการ

๒.๓ คำเป้าหมาย

ยุทธศาสตร์	เป้าหมาย
๑. ยุทธศาสตร์การพัฒนาด้านโครงสร้างพื้นฐาน	การก่อสร้าง ปรับปรุง บำรุงรักษาโครงสร้างพื้นฐานต่างๆในพื้นที่ เช่นถนน สะพานรางระบายน้ำท่อลอด เหลี่ยม ท่อ คสล.ท่อกระจายข้าว ระบบน้ำอุปโภค บริโภค อาคารต่างๆ สิ่งก่อสร้างในฌาปนสถาน บ้าย จราจร กระจกโค้งป้องกันอุบัติเหตุ ไฟกระพริบ ฯลฯ
๒. ยุทธศาสตร์การพัฒนาด้านคุณภาพชีวิต	<p>โครงการพัฒนาสังคมและส่งเสริมคุณภาพชีวิตต่างๆ เช่น การช่วยเหลือผู้สูงอายุ ผู้พิการ ผู้ป่วยเอดส์ ผู้ยากไร้ ผู้ด้อยโอกาส โครงการพัฒนาหมู่บ้านในด้านสังคมและส่งเสริมคุณภาพชีวิต ส่งเสริมการสหกรณ์ ส่งเสริมเยาวชน สตรี อุดหนุน อปท.อื่น ส่วนราชการ หรือหน่วยอื่นของรัฐ องค์กรประชาชน องค์กรการกุศล องค์กรที่จัดตั้งตามกฎหมาย เพื่อดำเนินโครงการที่มีวัตถุประสงค์เพื่อพัฒนาด้านสังคมและส่งเสริมคุณภาพชีวิต ฯลฯ การป้องกันและระงับโรคติดต่อต่างๆควบคุมป้องกันโรคระบาดในพื้นที่</p> <ul style="list-style-type: none"> - ส่งเสริมกิจกรรมทางศาสนา การอนุรักษ์ประเพณี ศิลปวัฒนธรรมและภูมิปัญญาท้องถิ่น ดำเนินการหรืออุดหนุนหน่วยงานที่ดำเนินการอนุรักษ์และจรรโลงไว้ซึ่งการศาสนาและวัฒนธรรม เช่น -โครงการประเพณีวันสารทเดือนสิบ -โครงการบรรพชาสามเณรภาคฤดูร้อน -โครงการรดน้ำดำหัวผู้สูงอายุ -โครงการอนุรักษ์ฟื้นฟูประเพณีต่างๆ -โครงการสวดมนต์ข้ามปี ฯลฯ <p>แก้ไขปัญหายาเสพติดเพิ่มศักยภาพการปฏิบัติงานให้แก่ อปพร.ฝึกอบรมราษฎรในหมู่บ้านให้มีความรู้ปลูกจิตสำนึกให้ราษฎรมีความสามัคคี ประองตองสมานฉันท์ เพื่อความมั่นคงของชาติเพิ่มประสิทธิภาพ การป้องกันและบรรเทาสาธารณภัย</p>

	<p>และลดอุบัติเหตุบนท้องถนน ฯลฯ พัฒนา ส่งเสริม สนับสนุน การศึกษาทั้งในระบบและนอกระบบ พัฒนา ส่งเสริม สนับสนุนการบริการสาธารณสุข ของหมู่บ้านกองทุนหลักประกันสุขภาพ อบต. ถ้า พรรณารสร้างเสริมสุขภาพในชุมชน เช่นการจัดการ แข่งขันกีฬา การส่งนักกีฬาเข้าร่วมการแข่งขัน ฯลฯ การบริหารจัดการ และการอนุรักษ์ ทรัพยากรธรรมชาติและสิ่งแวดล้อม เช่น</p> <p>ปลูกต้นไม้ในป่าชุมชนป่าต้นน้ำ ป่าสาธารณะ ปลูก หญ้าแฝกอนุรักษ์พื้นที่ชุ่มน้ำแหล่งต้นน้ำสร้างและ ซ่อมแซมฝายชะลอน้ำตามพระราชดำริ เป็นต้น</p> <ul style="list-style-type: none"> - การอนุรักษ์ทรัพยากรธรรมชาติและสิ่งแวดล้อมให้ มีความยั่งยืน - ป้องกันและแก้ไขปัญหาขยะ มลพิษและสิ่งปฏิกูล - ส่งเสริมการปฏิบัติตามปรัชญาเศรษฐกิจพอเพียง ส่งเสริมและพัฒนากลุ่มอาชีพ
<p>๓. ยุทธศาสตร์การพัฒนาด้านเศรษฐกิจ</p>	<p>การตลาดและการแก้ไขปัญหาการค้าผลผลิต พัฒนา วางแผน ส่งเสริมการลงทุนและการพาณิชย์ การพัฒนา วางแผน ส่งเสริมการท่องเที่ยวในพื้นที่ ตำบลถ้าพรรณราและอำเภอถ้าพรรณรา</p>
<p>๔. ยุทธศาสตร์การพัฒนากิจการบริการจัดการองค์กรภายใต้ หลักธรรมาภิบาล</p>	<ul style="list-style-type: none"> - เพื่อพัฒนาศักยภาพของบุคลากรให้ มี ประสิทธิภาพในการปฏิบัติงาน - เพิ่มประสิทธิภาพการจัดเก็บรายได้ - พัฒนาเสริมสร้างศักยภาพขององค์กร

๒.๔ กลยุทธ์

๑. จัดให้มีและบำรุงรักษาระบบคมนาคมและสาธารณูปโภคสาธารณูปการ
๒. ส่งเสริมการศึกษา ศาสนา วัฒนธรรม กีฬาและนันทนาการ
๓. จัดการบริการด้านสาธารณสุขและอนามัย
๔. การสงเคราะห์และพัฒนาคุณภาพชีวิตเด็ก สตรี คนชรา และผู้ด้อยโอกาส
๕. จัดให้มีระบบรักษาความสงบเรียบร้อย การป้องกันและบรรเทาสาธารณภัย
๖. คุ้มครอง ดูแล บำรุงรักษาทรัพยากรธรรมชาติและ
๗. ส่งเสริมการฝึกอบรมอาชีพและการประกอบอาชีพ
๘. การส่งเสริมและพัฒนาการท่องเที่ยว
๙. การส่งเสริมการมีส่วนร่วมของราษฎรในการพัฒนาท้องถิ่น
๑๐. สร้างองค์การให้ทันสมัย รวดเร็ว มีประสิทธิภาพ ยึดหลักธรรมาภิบาล

๒.๕ จุดยืนทางยุทธศาสตร์

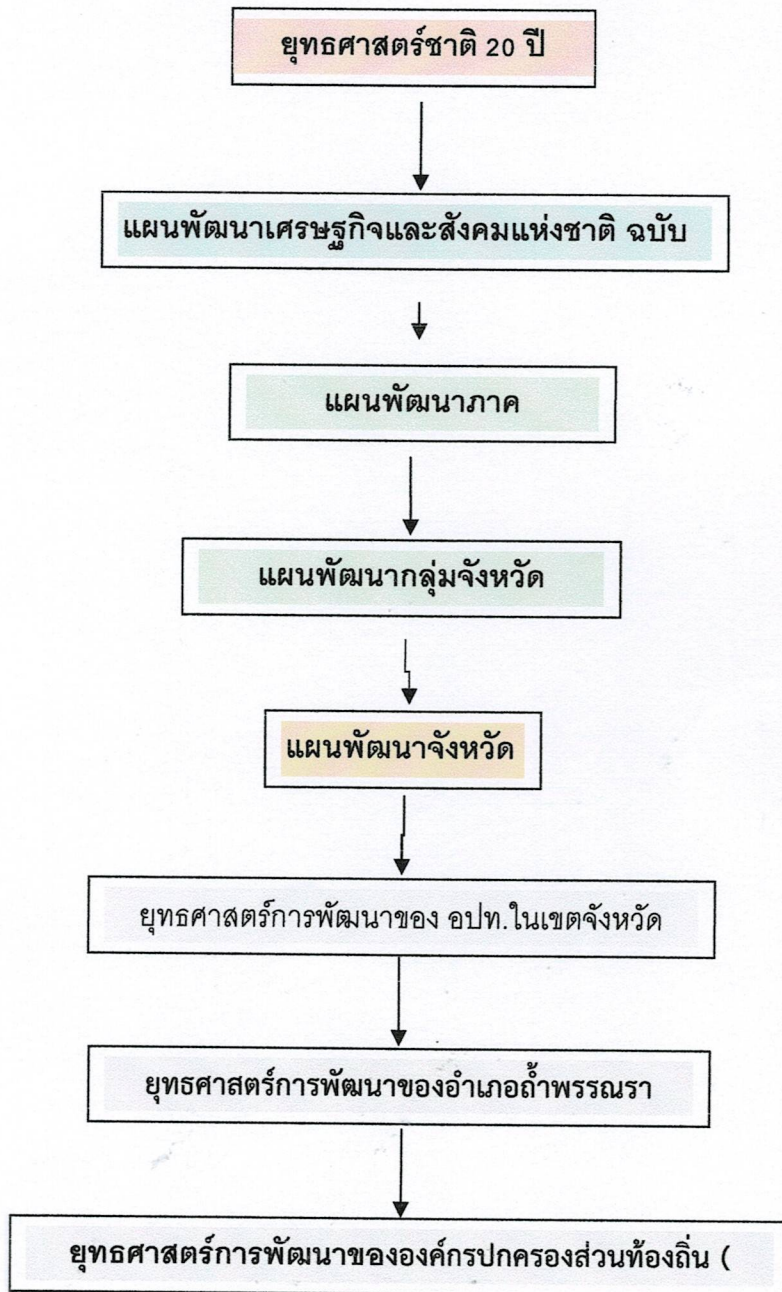
จุดยืนทางยุทธศาสตร์ (Positioning) ขององค์การบริหารส่วนตำบลถ้าพรอนรา

๑. การคมนาคมและสาธารณูปโภคสาธารณูปการ เพียงพอและทั่วถึง
๒. มีแหล่งเรียนรู้ สถานศึกษาที่มีคุณภาพ
๓. ส่งเสริมให้ประชาชนยึดมั่นในหลักคำสอนของศาสนา อนุรักษ์ไว้ซึ่งศิลปะ จารีตประเพณี ภูมิปัญญา ท้องถิ่นและวัฒนธรรมอันดี
๔. ประชาชนมีสุขภาพอนามัยที่ดี
๕. เด็ก สตรี คนชรา และผู้ด้อยโอกาส สามารถพึ่งพาตนเองได้
๖. เกิดความสงบเรียบร้อยในเขตพื้นที่และสามารถช่วยเหลือได้ทันทั่วทั้งที่เมื่อเกิดสาธารณภัย
๗. อนุรักษ์ พัฒนาและใช้ประโยชน์จากทรัพยากรธรรมชาติและสิ่งแวดล้อมอย่างเหมาะสม และยั่งยืน
๘. ประชาชนมีงานทำและมีรายได้เพิ่มมากขึ้น
๙. ส่งเสริม ผลักดัน แหล่งท่องเที่ยวในตำบลให้เป็นที่รู้จัก
๑๐. ประชาชนมีส่วนร่วมในการพัฒนาท้องถิ่น
๑๑. บริหารจัดการองค์การให้ได้มาตรฐานตามหลักการบริหารจัดการบ้านเมืองที่ดี

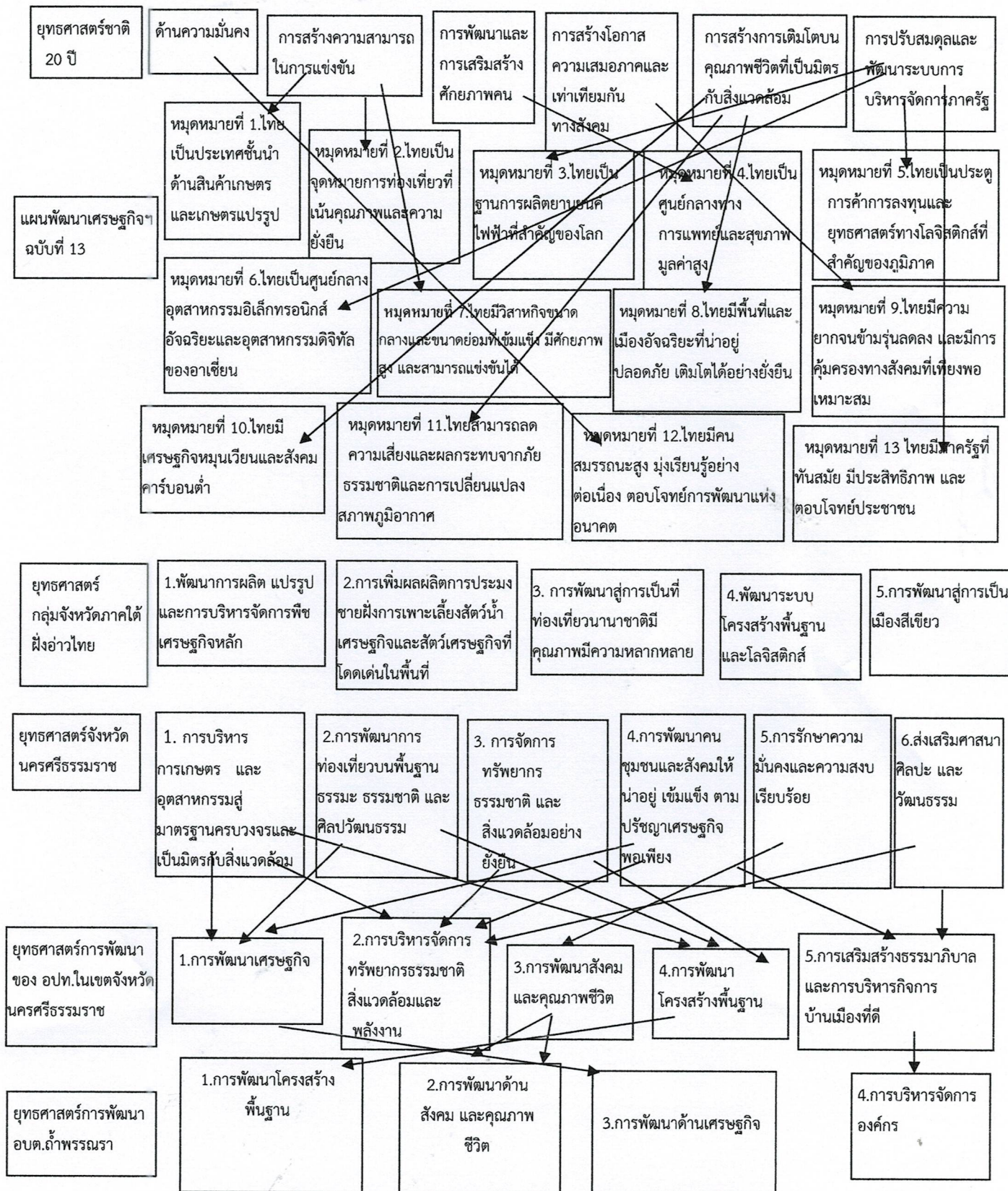
๒.๖ ความเชื่อมโยงของยุทธศาสตร์ในภาพรวม

ในภาพรวมแล้วยุทธศาสตร์การพัฒนาขององค์การบริหารส่วนตำบลถ้าพรอนรา มุ่งพัฒนา ๕ ด้าน ได้แก่ การพัฒนาด้านโครงสร้างพื้นฐาน การพัฒนาด้านเศรษฐกิจ การพัฒนาด้านคุณภาพชีวิต การพัฒนาด้านทรัพยากรธรรมชาติและสิ่งแวดล้อม และการพัฒนาด้านการเมืองการบริหาร

ความเชื่อมโยงยุทธศาสตร์ในภาพรวม



แผนผังความเชื่อมโยงยุทธศาสตร์ในภาพรวม



๓. การวิเคราะห์เพื่อพัฒนาท้องถิ่น

๓.๑ การวิเคราะห์กรอบการจัดทำยุทธศาสตร์ขององค์กรปกครองส่วนท้องถิ่น

๑. วิเคราะห์ SWOT ในมิติด้านบุคลากรและทรัพยากรบุคคลในพื้นที่ (Man)

จุดแข็ง(Strengths)	จุดอ่อน(Weaknesses)
<p>๑. เป็นองค์กรที่สามารถกำหนดแนวทางในการพัฒนาท้องถิ่นได้อย่างสอดคล้องกับปัญหาความต้องการของประชาชนในพื้นที่</p> <p>๒. ประชากรร้อยละ ๗๐ ของตำบลถ้าพรธรรษาประกอบอาชีพเกษตรกรรม ทำสวนยางพารา ปลูกปาล์มน้ำมัน สวนผลไม้</p> <p>๓. ผู้บริหาร สมาชิกสภา และเจ้าหน้าที่ให้ความร่วมมือในทุกๆ ด้าน</p> <p>๔. มีแหล่งน้ำตามธรรมชาติที่สามารถพัฒนาให้เกิดประโยชน์แก่ประชาชน</p> <p>๕. พื้นที่อยู่ใกล้ตัวอำเภอถ้าพรธรรษา การเดินทาง การติดต่อสื่อสารสะดวก</p>	<p>๑. ท้องถิ่นมีงบประมาณไม่เพียงพอกับการพัฒนาและแก้ไขปัญหาในท้องถิ่น</p> <p>๒. การบริหารงบประมาณยังไม่สามารถกระจายงบประมาณเพื่อบริหารงานและพัฒนาได้ครอบคลุมการพัฒนาท้องถิ่นในทุกด้าน</p> <p>๓. มีพื้นที่ที่มีความเสี่ยงต่อการเกิด ภัยพิบัติ อุทกภัย และภัยแล้งซึ่งส่งผลกระทบต่อผลผลิตการเกษตร และคุณภาพชีวิตของประชาชน</p> <p>๔. การพัฒนาทางด้านการเกษตรขาดการบูรณาการของทุกภาคส่วนที่เกี่ยวข้อง (เกษตรกร ภาคเอกชน และภาครัฐ) ทำให้การพัฒนาศักยภาพและการแก้ไขปัญหาไม่เป็นที่รูปธรรมและขาดประสิทธิภาพในการบริหารจัดการ</p> <p>๕. ขาดการพัฒนาาระบบตลาดสินค้าเกษตร ระบบการขนส่งสินค้า/โลจิสติกส์เพื่อการกระจายสินค้าได้อย่างรวดเร็วและมีประสิทธิภาพ</p>
โอกาส(Opportunities)	อุปสรรค (Threats)
<p>๑. การรวมตัวเป็นประชาคมเศรษฐกิจอาเซียน ทำให้ขนาดตลาดสินค้าการเกษตรใหญ่ขึ้น</p> <p>๒. นโยบายของรัฐบาลในการส่งเสริมการกระจายอำนาจการปกครองสู่ท้องถิ่น ให้อิสระแก่ท้องถิ่นในการบริหารจัดการงบประมาณและบุคลากรของท้องถิ่น</p> <p>๓. นโยบายรัฐบาลให้ความสำคัญในการพัฒนาคุณภาพชีวิตผู้สูงอายุ เด็ก เยาวชน และด้านอาหารปลอดภัย</p> <p>๔. แผนพัฒนาฯ ฉบับที่ ๑๑ ให้ความสำคัญปรัชญาของเศรษฐกิจพอเพียง</p> <p>๕. กฎหมายเปิดโอกาสให้ประชาชนมีส่วนร่วมในการบริหารจัดการด้านต่างๆ</p> <p>๖. นโยบายรัฐบาลสนับสนุนให้องค์กรปกครองส่วนท้องถิ่นมีบทบาทในการจัดบริการสาธารณะของท้องถิ่นเพิ่มขึ้น</p> <p>๗. นโยบายรัฐบาลในการเพิ่มประสิทธิภาพการบริหารจัดการผลิตภัณฑ์ OTOP ให้แต่ละชุมชนสามารถใช้ทรัพยากรและภูมิปัญญาท้องถิ่นพัฒนาสินค้าชุมชนสู่ระดับสากล</p>	<p>๑. นโยบายการแก้ไขปัญหาด้านราคาสินค้าเกษตรไม่มีความชัดเจนและไม่เป็นรูปธรรม</p> <p>๒. ราคาน้ำมันที่เพิ่มสูงขึ้นส่งผลต่อต้นทุนการผลิตสินค้าเกษตร</p> <p>๓. การเกิดปัญหาภัยธรรมชาติเพิ่มมากขึ้น</p> <p>๔. การเปลี่ยนแปลงของสภาวะโลกไม่สามารถควบคุมและคาดคะเนได้ ทำให้สภาพภูมิอากาศเปลี่ยนแปลงส่งผลกระทบต่อการค้าปลีกและการประกอบอาชีพด้านเกษตรกรรมที่ต้องพึ่งพาธรรมชาติ</p> <p>๕. ผลกระทบจากการเข้าสู่ประชาคมอาเซียน ทำให้เกิดการเคลื่อนย้ายแรงงานและอาจเกิดโรคระบาด</p> <p>๖. กระแสวัฒนธรรมต่างประเทศเข้ามาทางสื่อต่างๆ โดยเฉพาะอินเทอร์เน็ต ทำให้วิถีชีวิตชุมชนเปลี่ยนไป เกิดปัญหาสังคม เช่น ติดเกมส์ เล่นการพนัน และมีพฤติกรรม การบริโภคที่เปลี่ยนแปลงไป ส่งผลกระทบต่อสุขภาพ เช่น โรคอ้วน ความดัน โรคหัวใจ</p>

ความได้เปรียบเชิงยุทธศาสตร์	ความท้าทายเชิงยุทธศาสตร์
๑. มีแหล่งน้ำตามธรรมชาติที่สามารถพัฒนาให้เกิดประโยชน์แก่ประชาชน	๑. การส่งเสริมให้นำทรัพยากรธรรมชาติที่มีอยู่อย่างมากมายมาใช้ให้เกิดประโยชน์ทางเศรษฐกิจและชีวิตประจำวัน ๒. จัดทำโครงการประสานหน่วยงานที่เกี่ยวข้องเพื่อนำทรัพยากรมาใช้ให้เกิดประโยชน์สูงสุด

๒. วิเคราะห์ SWOT ในมิติด้านการเงิน (Money)

จุดแข็ง(Strengths)	จุดอ่อน(Weaknesses)
๑. มีการตั้งงบประมาณแบบสมดุลมาโดยตลอด ทำให้การบริหารงบประมาณมีประสิทธิภาพและมีปัญหา	๑. ปัจจุบันขาดเจ้าหน้าที่ที่มีความเชี่ยวชาญระบบ e-laas ๒. ปัญหาด้านระบบบัญชี การเงิน คดีความต่างๆในอดีตมีจำนวนมาก จนทำให้หน่วยตรวจสอบเช่น สตง. มองว่าเป็นองค์กรที่มีความเสี่ยงด้านการเงิน ๓. วัฒนธรรมการจัดสรรงบประมาณแบบเอาหมู่บ้านเป็นเกณฑ์ ไม่ได้นำเอาปัญหาและความต้องการเป็นเกณฑ์
โอกาส(Opportunities)	อุปสรรค (Threats)
๑. ได้รับสนับสนุนงบประมาณจากกระทรวงการพัฒนาสังคมและความมั่นคงของมนุษย์ในการเป็น อบต.ต้นแบบด้านสวัสดิการสังคม	๑. รัฐจัดสรรงบประมาณให้ท้องถิ่นค่อนข้างน้อยเมื่อเทียบกับภารกิจ และส่วนใหญ่เป็นเงินผ่าน เช่น งบอาหารกลางวัน เบี้ยผู้สูงอายุ ผู้พิการ เอดส์ งบสาธารณสุขมูลฐาน
ความได้เปรียบเชิงยุทธศาสตร์	ความท้าทายเชิงยุทธศาสตร์
๑. การดำเนินงานด้านสังคม สวัสดิการ และสังคมสงเคราะห์ได้รับงบประมาณสนับสนุนจากหลายหน่วยงานของกระทรวงการพัฒนาสังคมและความมั่นคงของมนุษย์ ทำให้ประหยัดงบประมาณในด้านนี้ สามารถนำงบประมาณไปเสริมในด้านอื่นๆที่ยังเป็นจุดอ่อน	๑. จะมีวิธีการใดที่จะสามารถใช้ระบบ e-laas.ในขณะที่มีทรัพยากรบุคคลอย่างจำกัด ๒. จะมีวิธีการเปลี่ยนแปลงวัฒนธรรมการจัดสรรงบประมาณเพื่อแก้ไขปัญหาด้านงบประมาณได้อย่างไร

๓. วิเคราะห์ SWOT ในมิติด้านทรัพยากร วัสดุ ครุภัณฑ์ เครื่องมือเครื่องใช้ (Material)

จุดแข็ง(Strengths)	จุดอ่อน(Weaknesses)
๑. มีระบบประปาที่สามารถให้บริการประชาชนได้อย่างมีประสิทธิภาพทั่วถึงทั้งตำบล ๒. มีรถจัดเก็บขยะและสิ่งปฏิกูล ๓. มีรถดับเพลิงไว้ช่วยเหลือประชาชนได้ทันทั่วทั้ง	๑. ที่ทำงานคับแคบ ไม่มีที่จอดรถพนักงานและผู้มาติดต่อราชการ ๒. ไม่มีพนักงานขับรถประจำที่มีหน้าที่ขับ รถจัดเก็บขยะและสิ่งปฏิกูล ๓. ขาดบุคคลากรปฏิบัติงานด้านป้องกันและบรรเทาสาธารณภัย

โอกาส(Opportunities)	อุปสรรค (Threats)
๑.สามารถประสานยืมครุภัณฑ์ยานพาหนะที่มีราคาแพงจาก อปท.ข้างเคียง เช่น รถกระบะเช่า	๑.ครุภัณฑ์คอมพิวเตอร์ที่มีอยู่เริ่มชำรุดและล้าสมัย
ความได้เปรียบเชิงยุทธศาสตร์	ความท้าทายเชิงยุทธศาสตร์
๑. มีระบบประปาที่สามารถ ๒. ให้บริการประชาชนได้อย่างมีประสิทธิภาพทั่วถึงทั้ง ตำบล	๑. จะมีวิถีนำทรัพยากรที่มีอยู่มาใช้ให้เกิดประโยชน์ อปท.ได้อย่างไรภายใต้ทรัพยากรบุคคลที่มีอยู่อย่าง จำกัดจำกัด

๔. วิเคราะห์ SWOT ในมิติด้านการบริหารจัดการ (Management)

จุดแข็ง(Strengths)	จุดอ่อน(Weaknesses)
๑. การถ่ายโอนงานด้านการศึกษาทำให้ อปท.ใกล้ชิดกับการศึกษามากขึ้น มีองค์ความรู้ด้านการศึกษามากขึ้น	๑. การถ่ายโอนงานด้านการศึกษาทำให้มีภาระในการบริหารงานและการปฏิบัติงานมากกว่าองค์กรที่ไม่การถ่ายโอนงานด้านการศึกษา
โอกาส(Opportunities)	อุปสรรค (Threats)
๑. กรมส่งเสริมการปกครองท้องถิ่นมีเว็บไซต์รวมหนังสือสั่งการต่างๆ รวมระเบียบกฎหมาย รวมระบบสารสนเทศต่างๆ	๑. ปัญหาในระเบียบข้อกฎหมายที่ยังไม่ครอบคลุมความต้องการของประชาชน เช่น ไฟไหม้บ้านหลังเดียว รัฐให้การช่วยเหลือไม่ได้ เป็นต้น ๒. ปัญหาข้อระเบียบกฎหมายที่ไม่ชัดเจนของส่วนกลางในด้านการบริหารการศึกษา เช่น เด็กปฐมวัยที่ไร้สัญชาติจะมีสิทธิได้รับสวัสดิการอาหารกลางวัน อาหารเสริมนมหรือไม่ เป็นต้น ๓.สำนักงานตรวจเงินแผ่นดินตรวจจอบ อปท.อย่างเข้มข้น บางครั้งปัญหาไม่ได้เกิดที่ อปท.แต่เป็นปัญหาระเบียบกฎหมายที่ส่วนกลางกำหนดความีปัญหาในทางปฏิบัติ เช่น ปัญหาฉีดวัคซีนโรคพิษสุนัขบ้า
ความได้เปรียบเชิงยุทธศาสตร์	ความท้าทายเชิงยุทธศาสตร์
๑.มีองค์ความรู้ด้านการจัดและบริหารการศึกษามากกว่า อปท.อื่นๆ	๑. จะทำให้บุคลากรมีความรู้เรื่องระเบียบกฎหมายให้ถ่องแท้เพื่อการปรับใช้ในพื้นที่ให้ได้อย่างมีประสิทธิภาพได้อย่างไร

๑. วิเคราะห์ SWOT ในมิติด้านบริบทของพื้นที่ ธรรมชาติและสิ่งแวดล้อม

จุดแข็ง(Strengths)	จุดอ่อน(Weaknesses)
<p>๑. มีทรัพยากรทางธรรมชาติหลายชนิด เช่น ไม้ยางพารา สภาพพื้นที่เป็นป่าเขา เป็นแหล่งต้นน้ำและหินที่ หมู่ที่ ๑ สามารถนำมาจำหน่ายเป็นหินลับมีดกรีดยางพาราได้ และเป็นพื้นที่ไหลผ่านของแม่น้ำตาปี ซึ่งมีน้ำไหลผ่านตลอดทั้งปี ทำให้เหมาะแก่การทำการเกษตรหลายหมู่บ้านในตำบล ถ้ำพรรณรา</p> <p>๒. มีหมู่บ้านเศรษฐกิจพอเพียงดีเด่นระดับอำเภอ จังหวัด คือ หมู่บ้านท่ากะโด หมู่ที่ ๖</p> <p>๓. มีขนาดพื้นที่ประมาณ ๓๒.๒๙ ตารางกิโลเมตร ไม่ใหญ่เกินไป ทำให้การบริการสาธารณะเป็นไปอย่างทั่วถึง</p>	<p>๑. มีผู้ประกอบการดูทรายจากแม่น้ำตาปีขึ้นมา จากแม่น้ำซึ่งอาจทำให้เกิดการพังทลายของดิน บริเวณริมตลิ่ง</p> <p>๒. มีทางแยก ที่ไม่มีสัญญาณไฟจราจรเป็นอันตราย ๑ แห่ง</p> <p>๓. พื้นที่บางหมู่บ้านเป็นพื้นที่การคมนาคมยังไม่สะดวกในช่วงฤดูฝนมักเกิดการชำรุดจากปัญหาฝนตกชุก</p>
โอกาส(Opportunities)	อุปสรรค (Threats)
<p>๑. การเข้าสู่ AEC จะทำให้เกิดช่องทางในการส่งเสริมการท่องเที่ยวเชิงธรรมชาติในพื้นที่ สร้างรายได้ให้แก่ราษฎรในพื้นที่</p>	<p>๑. มีถนนหลายสายในพื้นที่ที่เป็นทรัพย์สินของหน่วยงานอื่น เช่น กรมทางหลวงชนบท องค์การบริหารส่วนจังหวัด ซึ่งเมื่อมีปัญหาเกิดขึ้นกับถนน ได้รับการแก้ไขที่ล่าช้า</p> <p>๒. ราชการส่วนกลางถ่ายโอนภารกิจมากมายให้ท้องถิ่นแต่ไม่ถ่ายโอนงบประมาณให้ท้องถิ่นเพื่อเป็นค่าบริหารจัดการ เช่น การถ่ายโอนถนนมาให้ท้องถิ่นแต่ไม่ถ่ายโอนงบประมาณเพื่อบำรุงรักษาซ่อมแซม</p>
ความได้เปรียบเชิงยุทธศาสตร์	ความท้าทายเชิงยุทธศาสตร์
<p>๑.ทำเลที่ตั้งของตำบลมีทรัพยากรธรรมชาติที่เหมาะสมแก่การส่งเสริมการท่องเที่ยวเชิงนิเวศ</p>	<p>๑. การทำอย่างไรเพื่อบริหารจัดการกับปัญหาคนไร้สถานะทางทะเบียน ยาเสพติด โสเภณีเด็ก เด็กไม่เข้าศึกษาในสถานศึกษา ปัญหาที่อยู่อาศัยที่ไม่มีเอกสารสิทธิ</p> <p>๒. วางนโยบายไม่รับถ่ายโอนภารกิจที่ไม่พร้อมจะดำเนินการ</p>

๓.๒ การประเมินสถานการณ์สภาพแวดล้อมภายนอกที่เกี่ยวข้อง

๓.๒.๑) การเปลี่ยนแปลงในประเทศที่จะส่งผลกระทบต่อ อบต.

- รัฐธรรมนูญฉบับใหม่จะส่งผลกระทบต่อองค์กรปกครองส่วนท้องถิ่นอย่างไร
- แนวโน้มการยกฐานะจาก อบต. เป็นเทศบาลทั่วประเทศ
- แนวโน้มการควบรวมองค์กรปกครองส่วนท้องถิ่นที่มีพื้นที่ในตำบลเดียวกันให้มืองค์กรเดียว
- การเพิ่มขึ้นหรือลดลงของการจัดสรรเงินงบประมาณให้ อบต.

๓.๒.๒) การเปลี่ยนแปลงในระดับภูมิภาคที่จะส่งผลกระทบต่อ อบต.

AEC หรือ Asean Economics Community คือการรวมตัวของชาติในอาเซียน ๑๐ ประเทศ โดยมี ไทยพม่าลาวเวียดนามมาเลเซียสิงคโปร์อินโดนีเซียฟิลิปปินส์กัมพูชาบรูไน เพื่อที่จะให้มีผลประโยชน์ทางเศรษฐกิจร่วมกัน จะมีรูปแบบคล้ายๆ กลุ่ม Euro Zone นั้นเอง จะทำให้มีผลประโยชน์อำนาจต่อรองต่างๆ กับคู่ค้าได้มากขึ้น และการนำเข้า ส่งออกของชาติในอาเซียนก็จะเสรี ยกเว้นสินค้าบางชนิดที่แต่ละประเทศอาจจะขอไว้ไม่ลดภาษีนำเข้า (เรียกว่าสินค้าอ่อนไหว)

Aseanจะรวมตัวเป็น ประชาคมเศรษฐกิจอาเซียนและมีผลเป็นรูปธรรม ณ วันที่ ๓๑ ธันวาคม ๒๕๕๘ ณ วันนั้นจะทำให้ภูมิภาคนี้เปลี่ยนไปอย่างมากโดย **AEC Blueprint (แบบพิมพ์เขียว) หรือ แนวทางที่จะให้ AEC เป็นไปคือ**

๑. การเป็นตลาดและฐานการผลิตเดียวกัน
๒. การเป็นภูมิภาคที่มีขีดความสามารถในการแข่งขันสูง
๓. การเป็นภูมิภาคที่มีการพัฒนาทางเศรษฐกิจที่เท่าเทียมกัน
๔. การเป็นภูมิภาคที่มีการบูรณาการเข้ากับเศรษฐกิจโลก

จากการที่องค์การบริหารส่วนตำบลถ้าพรรณราได้กำหนดยุทธศาสตร์การพัฒนา ไว้จำนวน ๔ ยุทธศาสตร์ ดังนั้น จึงวิเคราะห์การเปลี่ยนแปลงในระดับภูมิภาค หรือ การเข้าสู่ AEC ที่จะส่งผลกระทบต่อองค์การบริหารส่วนตำบลถ้าพรรณรา ในยุทธศาสตร์ต่างๆ ดังนี้

๑. ยุทธศาสตร์การพัฒนาด้านโครงสร้างพื้นฐาน

การเข้าสู่ประชาคมเศรษฐกิจอาเซียน (AEC) ของไทย ทำให้องค์กรปกครองส่วนท้องถิ่น โดยเฉพาะอย่างยิ่งองค์การบริหารส่วนตำบลถ้าพรรณรา ต้องให้ความสำคัญกับการพัฒนาโครงสร้างพื้นฐานเพื่อรองรับการหลั่งไหลเข้ามาของประชากรประเทศเพื่อนบ้านไม่ว่าจะเข้ามาในฐานะนักท่องเที่ยว คนทำงาน หรือการอื่นใด การพัฒนาโครงสร้างพื้นฐานที่สำคัญ เช่น ถนน ป้ายจราจรที่มีภาษาอังกฤษและภาษาต่างประเทศที่จำเป็น เป็นต้น

๒. ยุทธศาสตร์การพัฒนาด้านเศรษฐกิจ

องค์การบริหารส่วนตำบลนาถ้ำพรรณรา ต้องเร่งบูรณาการร่วมกับผู้ประกอบการในพื้นที่ รวมทั้งร่วมบูรณาการการทำงานผู้นำชุมชน ที่ในพื้นที่ เพื่อนำไปสู่การพัฒนาที่ยั่งยืนทั้งด้านอุตสาหกรรมและการท่องเที่ยวดังกล่าว

๓. ยุทธศาสตร์การพัฒนาด้านคุณภาพชีวิต

ปัญหาสังคมจะรุนแรงถ้าไม่ได้รับการวางแผนที่ดี เนื่องจากจะมีขยะจำนวนมากมากขึ้นปัญหาการแบ่งชนชั้น ถ้าคนไทยทำงานกับคนต่างชาติที่ต่ำกว่า อาจมีการแบ่งชนชั้นกันได้จะมีชุมชนสลัม

เกิดขึ้น และอาจมี พม่าทาว์นลาวทาว์นกัมพูชาทาว์นปัญหาอาชญากรรมจะรุนแรง สถิติการก่ออาชญากรรมจะเพิ่มขึ้นอย่างมากจากชนชั้นที่มีปัญหาคนจะทำผิดกฎหมายมากขึ้นเนื่องจากไม่รู้กฎหมาย การเข้าสู่ประชาคมเศรษฐกิจอาเซียน (AEC) ของไทย ทำให้องค์กรปกครองส่วนท้องถิ่น โดยเฉพาะอย่างยิ่งองค์การบริหารส่วนตำบลนาถ้ำพรรณรา ต้องให้ความสำคัญกับการจัดระเบียบชุมชนสังคมและความสงบเรียบร้อยมากขึ้น เนื่องจากกฎหมายและวัฒนธรรมของแต่ละชนชาติอาจมีความแตกต่างกัน ดังนั้น อาจมีการฝ่าฝืนกฎหมายจากชาวต่างประเทศในไทยมากขึ้นทั้งโดยตั้งใจและความไม่รู้กฎหมาย อีกทั้ง อาจเกิดปัญหาอาชญากรรม ยาเสพติด เพิ่มมากขึ้นจากการหลั่งไหลของแรงงานต่างด้าวที่เข้ามาทำงานในไทยมากขึ้น ด้านการศึกษาภาษาอังกฤษยังเป็นภาษาที่คนไทยมีความเชี่ยวชาญในการสื่อสารน้อยกว่าประเทศอื่นๆในอาเซียน ดังนั้น องค์การบริหารส่วนตำบลนาถ้ำพรรณรา จึงต้องเริ่มต้นสนับสนุน ส่งเสริมการนำครูชาวต่างชาติเข้ามาสอนภาษาอังกฤษโดยการให้อยู่กินกับชาวบ้าน โรงเรียนในพื้นที่ เพื่อนำร่องไปสู่โครงการอื่นๆในการเร่งรัดพัฒนาให้ประชาชนในพื้นที่มีทักษะในการสนทนาภาษาอังกฤษเพิ่มมากขึ้น ปัญหาด้านสาธารณสุขที่สำคัญคงหนีไม่พ้น โรคติดต่อที่สำคัญ ไม่ว่าจะเป็น โรคเอดส์ ไข้เลือดออก SARS ไข้หวัดนกและโรคอื่นๆที่มีผลมาจากการเคลื่อนย้ายแรงงานเข้ามาในไทย การค้ามนุษย์และการท่องเที่ยว มีความเสี่ยงต่อการปนเปื้อน การแพร่ระบาดของโรคติดต่อพืชและโรคระบาดสัตว์ ด้านศาสนาอาจเกิดความขัดแย้งในการเผยแพร่ศาสนาของชาวต่างชาติที่เดินทางเข้ามาในไทยมากขึ้น เช่น อาจมีการเผยแพร่ศาสนาคริสต์ ศาสนาอิสลาม อาจมีการกระทบกระทั่งกันระหว่างผู้นับถือศาสนาที่แตกต่างกัน เช่น ชาวคริสต์เดินมาท่องเที่ยวในวัดที่เป็นแหล่งท่องเที่ยวและมีการลบหลู่อย่างรู้เท่าไม่ถึงการณ์ เป็นต้น ด้านวัฒนธรรมประชาสังคมและวัฒนธรรมอาเซียน การบุกรุกพื้นที่ป่าอาจมีมากขึ้น ด้วยสาเหตุทั้งที่เกิดจากคนไทยและชาวต่างชาติ สาเหตุที่เกิดจากคนไทยคือการเพิ่มขึ้นของจำนวนประชากรทำให้ที่ทำกินไม่เพียงพอต่อความต้องการ หรือการขายที่ดินให้นายทุนแล้วไม่มีที่ทำกินจึงต้องไปเปิดป่าใหม่ ส่วนสาเหตุจากชาวต่างชาติ อาจมีนายทุนเข้ามาทำลายทรัพยากรธรรมชาติและสิ่งแวดล้อม เช่น การตัดไม้เพื่อผลประโยชน์ทางเศรษฐกิจ การเข้าสัมปทานเหมืองแร่หรือทรัพยากรธรรมชาติที่สำคัญอื่นๆ เป็นต้น

๔. ยุทธศาสตร์การพัฒนากิจการบริการจัดการองค์การภายใต้ระบบธรรมาภิบาล

ด้านการเมืองในระดับชาติอาจยังความขัดแย้งด้านการเมืองระหว่างรัฐสมาชิกด้วยตนเอง รวมทั้งปัญหาการก่อการร้ายที่เป็นผลมาจากการเมือง ซึ่งประเทศใดประเทศหนึ่งไม่สามารถแก้ไขได้โดยลำพัง การบริหารภาครัฐต้องเร่งรัดพัฒนาให้ตอบสนองการให้บริการ โดยเฉพาะอย่างยิ่งการให้บริการในด้านการอนุญาต อนุมัติ ต่างๆ ซึ่งต้องมีคู่มือภาษาอังกฤษ จีน เป็นต้น เพื่อสื่อสารกับชาวต่างชาติที่ต้องการทำนิติกรรมต่างๆซึ่งเกี่ยวกับรัฐ เช่น การเสียภาษีบำรุงท้องที่ การเสียภาษีป้าย เป็นต้น อีกทั้งเจ้าหน้าที่ภาครัฐจำเป็นต้องพัฒนาการใช้ภาษาอังกฤษให้อยู่ในระดับที่สื่อสารกับผู้ใช้บริการที่เป็นชาวต่างชาติ

๓.๓ ความเชื่อมโยงยุทธศาสตร์ในภาพรวม

การจัดทำแผนพัฒนาท้องถิ่น ขององค์การบริหารส่วนตำบลถ้าพระพรหม มีความเชื่อมโยงของยุทธศาสตร์ในภาพรวม ดังนี้

