

០៧០១-០៣១៧-០ ឡេនេរ ០៧០១-០៣១៧-០ អ៊ីម៉េនរ៉ា

<http://www.thampanara.gov.th>

លេខកូដប្រតិបត្តិការ និង លេខកូដប្រតិបត្តិការ

លេខកូដប្រតិបត្តិការ និង លេខកូដប្រតិបត្តិការ

ស្ថាប័ន - ស្ថាប័ន ប្រតិបត្តិការ និង ប្រតិបត្តិការ
លេខកូដប្រតិបត្តិការ និង លេខកូដប្រតិបត្តិការ
លេខកូដប្រតិបត្តិការ និង លេខកូដប្រតិបត្តិការ
លេខកូដប្រតិបត្តិការ និង លេខកូដប្រតិបត្តិការ



ប្រព័ន្ធប្រតិបត្តិការប្រតិបត្តិការប្រតិបត្តិការប្រតិបត្តិការប្រតិបត្តិការ ៣
ប្រព័ន្ធប្រតិបត្តិការប្រតិបត្តិការប្រតិបត្តិការប្រតិបត្តិការ ៤
ប្រព័ន្ធប្រតិបត្តិការប្រតិបត្តិការប្រតិបត្តិការប្រតិបត្តិការ ១
ប្រព័ន្ធប្រតិបត្តិការ

៤៧

៤៨

ប្រព័ន្ធប្រតិបត្តិការ

พื้นที่ปฏิบัติงานการปฏิบัติงานขององค์กรปกครองส่วนท้องถิ่น และหน่วยงานอื่นที่เกี่ยวข้อง

๑.๑ จาก Weaknesses

การดำเนินงานของหน่วยงานราชการและองค์กรปกครองส่วนท้องถิ่น และหน่วยงานอื่นที่เกี่ยวข้อง

๑.๑ จาก Strengths

๑. ปัจจัยภายใน (Internal Environment Analysis) ได้แก่

การดำเนินงานของหน่วยงานราชการและองค์กรปกครองส่วนท้องถิ่น และหน่วยงานอื่นที่เกี่ยวข้อง

๑.๑ จาก SWOT Analysis

๑.๑ จาก SWOT Analysis

๑.๑ จาก SWOT Analysis

๑.๑ จาก SWOT Analysis

๑.๑ จาก SWOT Analysis

๑.๑ จาก SWOT Analysis

๑.๑ จาก SWOT Analysis

๑.๑ จาก SWOT Analysis

๑.๑ จาก SWOT Analysis

๑.๑ จาก SWOT Analysis

๑.๑ จาก SWOT Analysis

๑.๑ จาก SWOT Analysis

๑.๑ จาก SWOT Analysis

๑.๑ จาก SWOT Analysis

๑.๑ จาก SWOT Analysis

๑.๑ จาก SWOT Analysis

๑.๑ จาก SWOT Analysis

<p>๑.๒ ๒๕๕๓-๒๕๕๓ ปีงบประมาณ ๒๕๕๓ ปี ๓ ๒๕๕๓</p> <p>๑.๓ ๒๕๕๓-๒๕๕๓ ปีงบประมาณ ๒๕๕๓ ปี ๓ ๒๕๕๓</p> <p>๑.๔ ๒๕๕๓-๒๕๕๓ ปีงบประมาณ ๒๕๕๓ ปี ๓ ๒๕๕๓</p> <p>๑.๕ ๒๕๕๓-๒๕๕๓ ปีงบประมาณ ๒๕๕๓ ปี ๓ ๒๕๕๓</p>	<p>๑.๒ ๒๕๕๓-๒๕๕๓ ปีงบประมาณ ๒๕๕๓ ปี ๓ ๒๕๕๓</p> <p>๑.๓ ๒๕๕๓-๒๕๕๓ ปีงบประมาณ ๒๕๕๓ ปี ๓ ๒๕๕๓</p> <p>๑.๔ ๒๕๕๓-๒๕๕๓ ปีงบประมาณ ๒๕๕๓ ปี ๓ ๒๕๕๓</p> <p>๑.๕ ๒๕๕๓-๒๕๕๓ ปีงบประมาณ ๒๕๕๓ ปี ๓ ๒๕๕๓</p>
<p>ภัยคุกคาม (Threats)</p>	<p>โอกาส (Opportunities)</p>
<p>๑.๒ ๒๕๕๓-๒๕๕๓ ปีงบประมาณ ๒๕๕๓ ปี ๓ ๒๕๕๓</p> <p>๑.๓ ๒๕๕๓-๒๕๕๓ ปีงบประมาณ ๒๕๕๓ ปี ๓ ๒๕๕๓</p> <p>๑.๔ ๒๕๕๓-๒๕๕๓ ปีงบประมาณ ๒๕๕๓ ปี ๓ ๒๕๕๓</p> <p>๑.๕ ๒๕๕๓-๒๕๕๓ ปีงบประมาณ ๒๕๕๓ ปี ๓ ๒๕๕๓</p>	<p>๑.๒ ๒๕๕๓-๒๕๕๓ ปีงบประมาณ ๒๕๕๓ ปี ๓ ๒๕๕๓</p> <p>๑.๓ ๒๕๕๓-๒๕๕๓ ปีงบประมาณ ๒๕๕๓ ปี ๓ ๒๕๕๓</p> <p>๑.๔ ๒๕๕๓-๒๕๕๓ ปีงบประมาณ ๒๕๕๓ ปี ๓ ๒๕๕๓</p> <p>๑.๕ ๒๕๕๓-๒๕๕๓ ปีงบประมาณ ๒๕๕๓ ปี ๓ ๒๕๕๓</p>
<p>จุดอ่อน (Weaknesses)</p>	<p>จุดแข็ง (Strengths)</p>

๑. ปัจจัยภายนอก (External Environment Analysis) ได้แก่

๑.๑ O จาก Opportunities

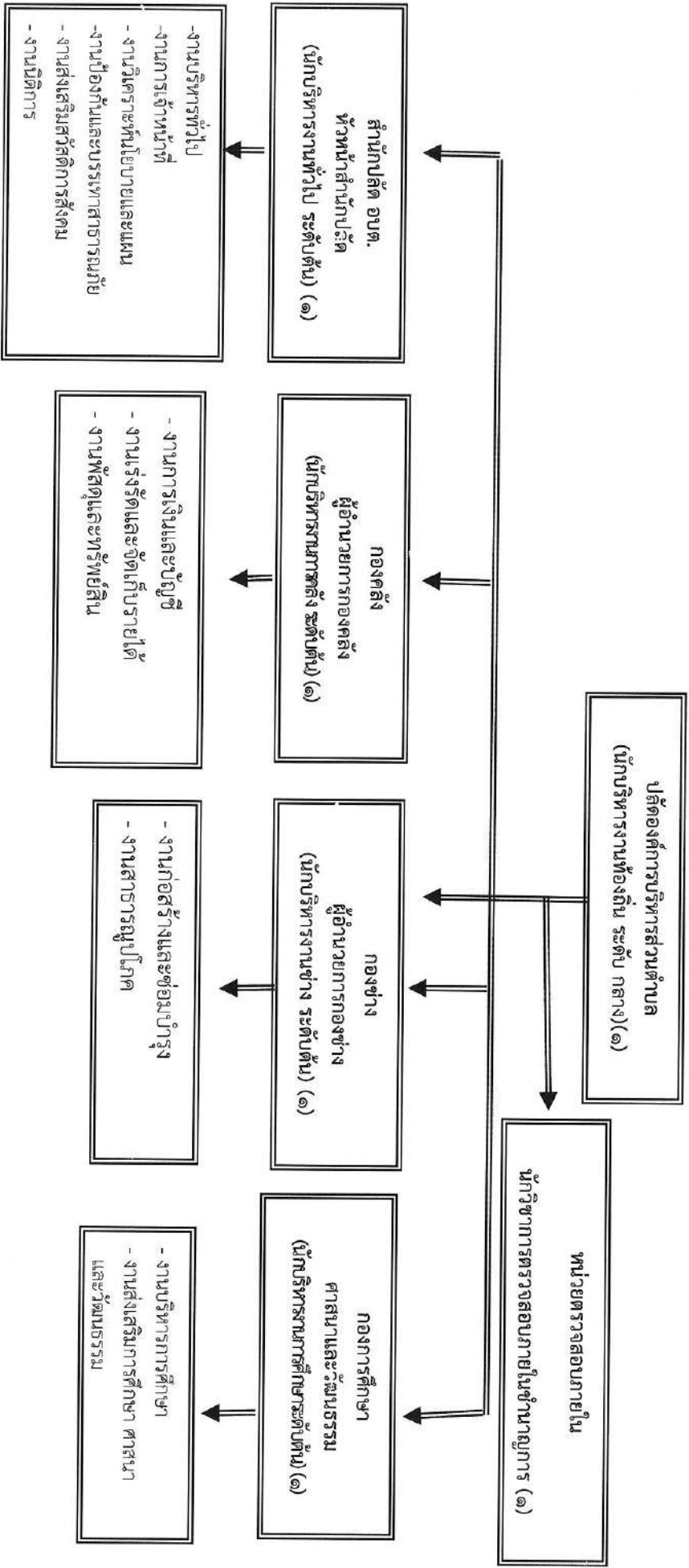
๑.๒ T มาจาก Threats

๑.๓ T มาจาก Threats

๑.๔ O มาจาก Opportunities

๑.๕ O มาจาก Opportunities

๒.๕ โครงสร้างการบริหารงานฝ่ายประจำ ขององค์การบริหารส่วนตำบลถ้ำพรหมรา



ตำแหน่ง/กอง	ปลัด/รองปลัด	หน่วยตรวจสอบภายใน	สำนักปลัด	กองคลัง	กองช่าง	กองการศึกษาฯ	รวม
มีคนครอง	๑	๑	๑๕	๖	๕	๙	๓๗
ว่าง	-	-	๒	๕	๕	๖	๑๗
รวม	๑	๑	๑๗	๑๑	๙	๑๕	๕๕

	-	-	១+	១១	១១	១១	១១	៧៧៧	
	-	-	-	១	១	១	១	(បណ/បណ) ក្រុមហ៊ុនកម្ពុជាធានារ៉ាប់រង	
								(៧៧) ក្រុមហ៊ុនកម្ពុជាធានារ៉ាប់រង	
	-	-	-	១	១	១	១	៧៧	
	-	-	-	១	១	១	១	៧៧	
	-	-	-	១	១	១	១	៧៧	
កម្រិតកម្រៃ	យោងតាមកម្រិតប្រាក់ចំណូល របស់អ្នកប្រកួតប្រជែងក្នុងការប្រកួតប្រជែង ក្នុងការប្រកួតប្រជែងក្នុងការប្រកួតប្រជែង							០	ប្រាក់ប្រគល់កម្រិតកម្រៃ
	-	-	១+	១	១	១	១		
								កម្រិតកម្រៃប្រាក់ប្រគល់កម្រិតកម្រៃ	
	-	-	-	១	១	១	១	(កម្រិត) ប្រាក់ប្រគល់កម្រិតកម្រៃ	
								កម្រិតកម្រៃប្រាក់ប្រគល់កម្រិតកម្រៃ	
	-	-	-	១	១	១	១	៧៧	
កម្រិតកម្រៃ	យោងតាមកម្រិតប្រាក់ចំណូល របស់អ្នកប្រកួតប្រជែងក្នុងការប្រកួតប្រជែង ក្នុងការប្រកួតប្រជែងក្នុងការប្រកួតប្រជែង							០	ប្រាក់ប្រគល់កម្រិតកម្រៃ
	-	-	១+	១	១	១	១		
								កម្រិតកម្រៃប្រាក់ប្រគល់កម្រិតកម្រៃ	
	-	-	-	១	១	១	១	(កម្រិត) ប្រាក់ប្រគល់កម្រិតកម្រៃ	
	-	-	-	១	១	១	១	(កម្រិត) ប្រាក់ប្រគល់កម្រិតកម្រៃ	
								កម្រិតកម្រៃប្រាក់ប្រគល់កម្រិតកម្រៃ	
ថ្លៃទាញយក	២០១៧	២០១៧	២០១៧	២០១៧	២០១៧	២០១៧	២០១៧	៧៧៧	
	២០/៧៧៧			៧៧៧			៧៧៧	៧៧៧	

ណ	-	១	១	គេន
១	-	១	-	គេន ក្នុងករណីប្រើប្រាស់
១	-	-	១	កម្រិតប្រាក់បញ្ញើប្រចាំថ្ងៃ
គេន	សេចក្តីណែនាំ	ប្រាក់បញ្ញើ	សេចក្តីណែនាំ	ករណីប្រើប្រាស់
	កម្រិតប្រាក់បញ្ញើប្រចាំថ្ងៃ			កម្រិតប្រាក់បញ្ញើ

តារាង ១១៖ កម្រិតប្រាក់បញ្ញើប្រចាំថ្ងៃសម្រាប់ប្រើប្រាស់ប្រព័ន្ធគណនេយ្យ

	០០១	១០១	១១១	១១១	១១១	១១១	១១១	១១១	-	កម្រិតប្រាក់បញ្ញើ
	ស	១	១	១	១	១	១	១	-	គេន
១០១	១	១	១	១	១	១	១	១	-	កម្រិតប្រាក់បញ្ញើ
-	-	-	-	-	-	-	-	-	-	កម្រិតប្រាក់បញ្ញើ
១១	១	១	១	១	១	-	-	-	-	កម្រិតប្រាក់បញ្ញើប្រចាំថ្ងៃ
-	-	-	-	-	-	-	-	-	-	កម្រិតប្រាក់បញ្ញើ
១១១	១	-	-	១	១	១	-	១	-	កម្រិតប្រាក់បញ្ញើ
១១១	១	១	១	-	-	-	-	-	-	កម្រិតប្រាក់បញ្ញើ
១១១	១	១	-	-	-	-	-	-	-	កម្រិតប្រាក់បញ្ញើ
កម្រិតប្រាក់បញ្ញើ	កម្រិត	១	១	១	១	១	១	១	១	កម្រិតប្រាក់បញ្ញើ
		(១) កម្រិតប្រាក់បញ្ញើ								

កម្រិតប្រាក់បញ្ញើប្រចាំថ្ងៃសម្រាប់ប្រើប្រាស់ប្រព័ន្ធគណនេយ្យសម្រាប់ការគណនាប្រាក់បញ្ញើប្រចាំថ្ងៃ

ក្នុងករណីដែលមានការប្រកួតប្រជែងគ្នា រវាងការងារសង្គម និងការងារផ្សេងៗទៀត ក្នុងតំបន់
 ដូចជា ការងារសង្គម និងការងារផ្សេងៗទៀត ក្នុងតំបន់ ។១
 ការងារសង្គម គួរតែមានលក្ខណៈស្របគ្នា ជាមួយការងារផ្សេងៗទៀត ក្នុងតំបន់ ។២
 ការងារសង្គម គួរតែមានលក្ខណៈស្របគ្នា ជាមួយការងារផ្សេងៗទៀត ក្នុងតំបន់ ។៣
 ការងារសង្គម គួរតែមានលក្ខណៈស្របគ្នា ជាមួយការងារផ្សេងៗទៀត ក្នុងតំបន់ ។៤
 ការងារសង្គម គួរតែមានលក្ខណៈស្របគ្នា ជាមួយការងារផ្សេងៗទៀត ក្នុងតំបន់ ។៥
 ការងារសង្គម គួរតែមានលក្ខណៈស្របគ្នា ជាមួយការងារផ្សេងៗទៀត ក្នុងតំបន់ ។៦
 ការងារសង្គម គួរតែមានលក្ខណៈស្របគ្នា ជាមួយការងារផ្សេងៗទៀត ក្នុងតំបន់ ។៧
 ការងារសង្គម គួរតែមានលក្ខណៈស្របគ្នា ជាមួយការងារផ្សេងៗទៀត ក្នុងតំបន់ ។៨
 ការងារសង្គម គួរតែមានលក្ខណៈស្របគ្នា ជាមួយការងារផ្សេងៗទៀត ក្នុងតំបន់ ។៩
 ការងារសង្គម គួរតែមានលក្ខណៈស្របគ្នា ជាមួយការងារផ្សេងៗទៀត ក្នុងតំបន់ ។១០

ការងារសង្គម គួរតែមានលក្ខណៈស្របគ្នា ជាមួយការងារផ្សេងៗទៀត ក្នុងតំបន់ ។១១
 ការងារសង្គម គួរតែមានលក្ខណៈស្របគ្នា ជាមួយការងារផ្សេងៗទៀត ក្នុងតំបន់ ។១២
 ការងារសង្គម គួរតែមានលក្ខណៈស្របគ្នា ជាមួយការងារផ្សេងៗទៀត ក្នុងតំបន់ ។១៣

ที่	ชื่อ-สกุล	ตำแหน่ง	ระดับ	คุณวุฒิการศึกษา	ระยะเวลาการดำรงตำแหน่ง (ปี /เดือน)	การผ่านฝึกอบรมตามหลักสูตรสายงาน	แผนการเข้ารับการฝึกอบรม			หมายเหตุ
							ตามหลักสูตรสายงาน	๒๕๖๘	๒๕๖๙	
กองช่าง (๑๕)										
๑๗	นายจิรศักดิ์ แก้วคุ้มภัย	ผอ.กองช่าง (นักบริหารงานช่าง)	ต้น	วศ.บ. (วิศวกรรมศาสตร์)	๒๖ ปี	หลักสูตรกับบริหารงานช่างระดับต้น	-	-	-	
๑๘	-	วิศวกรโยธา	-	-	-	-	-	-	-	ว่าง
๑๙	-	นายช่างโยธา	-	-	-	-	-	-	-	ว่าง
๒๐	-	เจ้าพนักงานประปา	-	-	-	-	-	-	-	ว่าง
กองการศึกษา ศาสนา และวัฒนธรรม (๑๔)										
๒๑	-	ผอ.กองการศึกษาฯ (นักบริหารงานการศึกษา)	-	-	-	-	-	-	-	ว่าง
๒๒	นางสาวสุศุภทิพย์ ไกรสิทธิ์	นักวิชาการศึกษา	ชก.	ปริญญาตรี (ศึกษาระดับปริญญาตรี)	๑๕ ปี	-	-	+๑	-	ว่าง
๒๓	-	เจ้าพนักงานการเงินและบัญชี	-	-	-	-	-	-	-	ว่าง
๒๔	-	เจ้าพนักงานพัสดุ	-	-	-	-	-	-	-	ว่าง
หน่วยตรวจสอบภายใน (๑๓)										
๒๕	นางธรมนต์ อินทหนู	นักวิชาการตรวจสอบภายใน	ชก.	บริษ.ม (การบัญชี)	๑๙ ปี	-	-	+๑	-	
รวม							๓	๓	๒	

ยุทธศาสตร์ที่ ๑ การพัฒนาบุคลากรทุกระดับเพื่อก้าวไปสู่ความเป็นมืออาชีพ

วัตถุประสงค์และเป้าหมาย	โครงการ/กิจกรรม	ตัวชี้วัด	จำนวนเป้าหมายประจำปี			งบประมาณ			วิธีการพัฒนาบุคลากร	หน่วยงานต้นสังกัด
			๒๕๖๗ (คน)	๒๕๖๘ (คน)	๒๕๖๙ (คน)	๒๕๖๗	๒๕๖๘	๒๕๖๙		
บุคลากรทุกระดับมีความรู้ ความสามารถ ทักษะ และสมรรถนะที่จำเป็นในการปฏิบัติงานตามเกณฑ์ที่กำหนด	๑) โครงการฝึกอบรมหลักสูตรปฐมนิเทศข้าราชการหรือพนักงานส่วนท้องถิ่นบรรจุใหม่	ร้อยละของบุคลากรที่ผ่านหลักสูตรปฐมนิเทศข้าราชการหรือพนักงานส่วนท้องถิ่นบรรจุใหม่ (ร้อยละ ๑๐๐)	๔	๒	๓	๖๐,๐๐๐	๓๐,๐๐๐	๔๕,๐๐๐	การฝึกอบรม	กรมส่งเสริมการปกครองท้องถิ่น
	๒) โครงการฝึกอบรมหลักสูตรตามสายงานของข้าราชการหรือพนักงานส่วนท้องถิ่น ได้แก่ หลักสูตรนักบริหารงานท้องถิ่น หลักสูตรนักบริหารงานทั่วไป หลักสูตรนักจัดการงานทั่วไป หลักสูตรนักวิเคราะห์นโยบายและแผน หลักสูตรเทคนิคการสืบเสาะคดี หลักสูตรเจ้าพนักงานธุรการ หลักสูตรนายช่างโยธา หลักสูตรเจ้าหน้าที่พัฒนาชุมชน ฯลฯ	ร้อยละของบุคลากรที่ผ่านฝึกอบรมหลักสูตรตามสายงานของข้าราชการหรือพนักงานส่วนท้องถิ่น (ร้อยละ ๑๐๐)	๓	๓	๒	๑๐๕,๐๐๐	๑๐๕,๐๐๐	๗๐,๐๐๐	การฝึกอบรม เชิงปฏิบัติการ	กรมส่งเสริมการปกครองท้องถิ่น
รวม			๖	๕	๖	๑๖๕,๐๐๐	๑๓๕,๐๐๐	๑๑๕,๐๐๐	-	-

ยุทธศาสตร์ที่ ๒ การพัฒนาบุคลากรทุกระดับให้มีประสิทธิภาพเพื่อรองรับการเปลี่ยนแปลง

วัตถุประสงค์และเป้าหมาย	โครงการ/กิจกรรม	ตัวชี้วัด	ค่าเป้าหมายประจำปี				งบประมาณ			วิธีการพัฒนาบุคลากร	หน่วยงาน
			๒๕๖๗ (คป.)	๒๕๖๘ (คป.)	๒๕๖๙ (คป.)	๒๕๖๗	๒๕๖๘	๒๕๖๙			
๑) บุคลากรทุกระดับมีความรู้ ทักษะที่ เหมาะสมกับการปฏิบัติงานและพร้อมรับกาเปลี่ยนแปลง	๑) โครงการพัฒนาศักยภาพบุคลากรเพื่อเพิ่มประสิทธิภาพการปฏิบัติงาน	ร้อยละของบุคลากรที่ผ่านการประเมินการทดสอบทักษะฝึกอบรม (ร้อยละ ๘๐)	๓๐	๓๐	๓๐	๒๕,๐๐๐	๒๕,๐๐๐	๒๕,๐๐๐	๑) การฝึกอบรม ๒) การฝึกปฏิบัติ	อำนวยการบริหาร	
๒) บุคลากรมีความรู้ ทักษะในการปฏิบัติงานได้อย่างมีประสิทธิภาพ	๑) โครงการฝึกอบรมการจัดทำแผนพัฒนาบุคลากร ๓ ปี	ระดับความสำเร็จของ การจัดทำผลรายงานการฝึกอบรมที่กำหนด (ร้อยละ ๕)	-	-	๓	-	-	๑๒,๐๐๐	๑) การฝึกอบรม ๒) การฝึกปฏิบัติ	สถาบันการศึกษา ให้บริการวิชาการ	
๓) บุคลากรทุกระดับมีความรู้ ทักษะด้านดิจิทัล พัฒนาขีดความสามารถในการปฏิบัติงาน	๑) โครงการฝึกอบรมเชิงปฏิบัติการเพื่อเพิ่มทักษะด้านดิจิทัลและการพัฒนาบุคลากรในยุคดิจิทัล	ร้อยละของบุคลากรที่ผ่านการประเมินการทดสอบ (ร้อยละ ๘๐)	๕	๕	๕	๕๐,๐๐๐	๕๐,๐๐๐	๕๐,๐๐๐	๑) การฝึกอบรม ๒) การฝึกปฏิบัติ	สถาบันการศึกษา ให้บริการวิชาการ	
รวม			๓๕	๓๕	๓๘	๓๕,๐๐๐	๓๕,๐๐๐	๘๗,๐๐๐	-	-	

ยุทธศาสตร์ที่ ๓ การพัฒนาและเสริมสร้างการบริหารงานบุคคลและองค์การแห่งการเรียนรู้

วัตถุประสงค์และเป้าหมาย	โครงการ/กิจกรรม	ตัวชี้วัด	ค่าเป้าหมายประจำปี			งบประมาณ			วิธีการพัฒนาบุคลากร	หน่วยงาน
			๒๕๖๗ (คน)	๒๕๖๘ (คน)	๒๕๖๙ (คน)	๒๕๖๗	๒๕๖๘	๒๕๖๙		
๑) บุคลากรที่รับผิดชอบสามารถดำเนินงานบุคคลได้เป็นอย่างดีมีประสิทธิภาพ	๑) โครงการฝึกอบรมเชิงปฏิบัติการการบริหารงานบุคคลขององค์กรปกครองส่วนท้องถิ่น	ร้อยละของบุคลากรที่ผ่านการประเมินการทดสอบหลังการฝึกอบรม (ร้อยละ ๘๐)	๕	๕	๕	๒๕,๐๐๐	๑๒,๐๐๐	๑๒,๐๐๐	๑) การฝึกอบรม	สถาบันการศึกษา/ให้บริการวิชาการ/ปกครองท้องถิ่น
			๕	๕	๕	-	-	-	๑) การฝึกอบรม	อปต.เจ้าพระยาราชวรมัน
๒) ส่วนราชการมีการจัดการความรู้ขององค์กรปกครองส่วนท้องถิ่น	๑) โครงการประกวดการจัดการความรู้ขององค์กรปกครองส่วนท้องถิ่น	ร้อยละของส่วนราชการที่มีการจัดทาคู่มือปฏิบัติงานและคู่มือการให้บริการประชาชน (๑ คู่มือ/ส่วนราชการ)	๕	๕	๕	-	-	-	๒) การฝึกอบรม	อปต.เจ้าพระยาราชวรมัน
			๕	๕	๕	-	-	-	-	-
รวม			๑๒,๐๐๐	๑๒,๐๐๐	๑๒,๐๐๐	-	-	-	-	

ยุทธศาสตร์ที่ ๕ เสริมสร้างวัฒนธรรมองค์กรให้บุคลากรมีจิตสำนึกและตระหนักรู้ถึงความสำคัญของการปฏิบัติงาน

วัตถุประสงค์ เป้าหมาย	โครงการ/กิจกรรม	ตัวชี้วัด	ค่าเป้าหมาย			งบ บาท	งบ บาท	งบ บาท	วิสัยทัศน์ หน่วยงาน	หน่วยงาน รับผิดชอบ
			๒๕๖๑	๒๕๖๒	๒๕๖๓					
๑) บุคลากรทุกระดับ มี จิต สำนึก คุณธรรม จริยธรรม และเจตคติการเป็น ข้าราชการที่ดี	๑) โครงการส่งเสริมคุณธรรม จริยธรรมในหน่วยงาน ทุกชนิด	ร้อยละของบุคลากรที่ ประกาศเจตคติการเป็น ข้าราชการที่ดี (ร้อยละ ๑๐๐)	๗๐	๗๐	๗๐	๒๕๕๒	๒๕๕๒	๒๕๕๒	(๑) การส่งเสริม ระเบียบวินัย	กอง บริหาร
๓) บุคลากรทุกระดับ มีการพัฒนาเสริมสร้าง วัฒนธรรมองค์กรที่ดี และสร้างความสำเร็จ งานสำคัญ	๒) โครงการฝึกอบรมและศึกษาดูงาน เพื่อพัฒนาและเพิ่ม ศักยภาพในการปฏิบัติงาน ขององค์กรบริหารส่วนตำบล ป่าพริกนทราย	ร้อยละของบุคลากรที่ผ่าน การประเมินการทดสอบ หลังการฝึกอบรม (ร้อยละ ๑๐๐)	๗๐	๗๐	๗๐	๓๐๐,๐๐๐	๓๐๐,๐๐๐	๓๐๐,๐๐๐	(๒) การส่งเสริม วินัย	กอง บริหาร
รวม			๑๔๐	๑๔๐	๑๔๐	๓๐๐,๐๐๐	๓๐๐,๐๐๐	๓๐๐,๐๐๐	-	-

สรุปยุทธศาสตร์การพัฒนาบุคลากร ๓ ปี ขององค์การบริหารส่วนตำบลป่าพะยอม
ประจำปีงบประมาณ พ.ศ. ๒๕๖๗ - ๒๕๖๙

ลำดับ	ยุทธศาสตร์การพัฒนาบุคลากร	จำนวนโครงการ			งบประมาณ			หมายเหตุ
		๒๕๖๗	๒๕๖๘	๒๕๖๙	๒๕๖๗	๒๕๖๘	๒๕๖๙	
๑	การพัฒนาบุคลากรทุกระดับเพื่อก้าวไปสู่ความเป็นมืออาชีพ	๒	๒	๒	๑๖๕,๐๐๐	๑๓๕,๐๐๐	๑๑๕,๐๐๐	
๒	การพัฒนาบุคลากรทุกระดับให้มีความรู้ความสามารถที่ตนเอง การเปลี่ยนแปลง	๓	๓	๓	๗๕,๐๐๐	๗๕,๐๐๐	๘๗,๐๐๐	
๓	การพัฒนาและเสริมสร้างการบริหารงานบุคคลและองค์การ แห่งการวิจัย	๓	๓	๓	๑๒,๐๐๐	๑๒,๐๐๐	๑๒,๐๐๐	
๔	เสริมสร้างวัฒนธรรมองค์กรให้บุคลากรมีจิตสำนึกและ คุณธรรม จริยธรรม และสร้างความรู้สึกร่วมกัน	๒	๒	๒	๓๑๐,๐๐๐	๓๑๐,๐๐๐	๓๑๐,๐๐๐	
รวม		๑๐	๑๐	๑๐	๕๖๒,๐๐๐	๕๓๒,๐๐๐	๕๒๔,๐๐๐	

เอกสารนี้เป็นเอกสารที่จัดทำขึ้นเพื่อใช้ในการดำเนินงานตามโครงการความร่วมมือระหว่างประเทศไทยและประเทศเวียดนามในการส่งเสริมและพัฒนาคุณภาพชีวิตของประชาชนในเขตเศรษฐกิจพิเศษภาคตะวันออก (EEC) โดยมีวัตถุประสงค์เพื่อศึกษาและวิเคราะห์สถานการณ์และปัญหาของประชาชนในเขตเศรษฐกิจพิเศษภาคตะวันออก (EEC) และเสนอแนะแนวทางในการแก้ไขปัญหาและพัฒนาคุณภาพชีวิตของประชาชนในเขตเศรษฐกิจพิเศษภาคตะวันออก (EEC) ให้ดียิ่งขึ้นต่อไป

๕.๓ บทสรุป

๕.๓.๑ บทนำ (๕.๓.๑)

(e-Learning) อย่างน้อย ๑ ชั่วโมง

๕.๓.๒ วัตถุประสงค์ (๕.๓.๒)

๕.๓.๒.๑ วัตถุประสงค์ทั่วไป (๕.๓.๒.๑)

(เป้าหมายของโครงการ) (๕.๓.๒.๑)

๕.๓.๒.๒ วัตถุประสงค์เฉพาะ (๕.๓.๒.๒)

๕.๓.๒.๒.๑ วัตถุประสงค์เฉพาะที่ ๑ (๕.๓.๒.๒.๑)

ប្រកាស

លេខកូដសម្រាប់ប្រតិបត្តិការ
(មូលដ្ឋានទិន្នន័យ ប្រតិបត្តិការ)

(Signature)

លេខកូដសម្រាប់ប្រតិបត្តិការ

លេខកូដសម្រាប់ប្រតិបត្តិការ
(មូលដ្ឋានទិន្នន័យ ប្រតិបត្តិការ)

(Signature)

<p>លេខកូដសម្រាប់ប្រតិបត្តិការ លេខកូដសម្រាប់ប្រតិបត្តិការ ២ កូដ <input checked="" type="checkbox"/> លេខកូដសម្រាប់ប្រតិបត្តិការ <input checked="" type="checkbox"/> លេខកូដសម្រាប់ប្រតិបត្តិការ <input type="checkbox"/> លេខកូដសម្រាប់ប្រតិបត្តិការ <input type="checkbox"/></p>	<p>លេខកូដសម្រាប់ប្រតិបត្តិការ - លេខកូដសម្រាប់ប្រតិបត្តិការ - លេខកូដសម្រាប់ប្រតិបត្តិការ - លេខកូដសម្រាប់ប្រតិបត្តិការ ៣ លេខកូដសម្រាប់ប្រតិបត្តិការ ១ លេខកូដសម្រាប់ប្រតិបត្តិការ ១</p>	<p>លេខកូដសម្រាប់ប្រតិបត្តិការ</p>	<p>លេខកូដសម្រាប់ប្រតិបត្តិការ</p>	<p>៧៩</p>
<p>លេខកូដសម្រាប់ប្រតិបត្តិការ <input checked="" type="checkbox"/> កូដ លេខកូដសម្រាប់ប្រតិបត្តិការ</p>	<p>លេខកូដសម្រាប់ប្រតិបត្តិការ ២០០ កូដ លេខកូដសម្រាប់ប្រតិបត្តិការ</p>	<p>លេខកូដសម្រាប់ប្រតិបត្តិការ</p>	<p>២០០-០០០</p>	<p>លេខកូដសម្រាប់ប្រតិបត្តិការ</p>

กรมส่งเสริมการค้าระหว่างประเทศ
(ศูนย์วิจัยและเผยแพร่ข้อมูล)

(Signature)
รองอธิบดีกรม

ข้อมูลประกอบแบบฟอร์มผู้
(แบบฟอร์ม เกษตรกรแบบ)

ฟ.ป

<p>ผู้วิจัย สาขาการส่งเสริมการค้าระหว่างประเทศ สาขา การวิจัยและเผยแพร่ข้อมูล รองอธิบดี กรม <input type="checkbox"/> เลขประจำตัวประชาชน <input type="checkbox"/> ตำแหน่ง <input type="checkbox"/> เลขประจำตัว <input type="checkbox"/></p>	<p>รหัสประจำตัวประชาชน - เลขประจำตัวประชาชน - เลขประจำตัวประชาชน - เลขประจำตัวประชาชน - เลขประจำตัวประชาชน - เลขประจำตัวประชาชน - เลขประจำตัวประชาชน - เลขประจำตัวประชาชน -</p>	<p>เลขประจำตัวประชาชน เลขประจำตัวประชาชน</p>	<p>เลขประจำตัวประชาชน เลขประจำตัวประชาชน</p>	<p>๑</p>
<p>๒ กรม <input type="checkbox"/> เลขประจำตัวประชาชน <input type="checkbox"/> ตำแหน่ง <input type="checkbox"/> เลขประจำตัว <input type="checkbox"/></p>	<p>รหัสประจำตัวประชาชน - เลขประจำตัวประชาชน - เลขประจำตัวประชาชน - เลขประจำตัวประชาชน - เลขประจำตัวประชาชน - เลขประจำตัวประชาชน - เลขประจำตัวประชาชน - เลขประจำตัวประชาชน -</p>	<p>เลขประจำตัวประชาชน เลขประจำตัวประชาชน</p>	<p>เลขประจำตัวประชาชน เลขประจำตัวประชาชน</p>	<p>๑</p>
<p>เลขประจำตัวประชาชน <input checked="" type="checkbox"/> หรือ เลขประจำตัวประชาชน <input type="checkbox"/></p>	<p>เลขประจำตัวประชาชน <input type="checkbox"/> เลขประจำตัวประชาชน <input type="checkbox"/></p>	<p>เลขประจำตัวประชาชน</p>	<p>เลขประจำตัวประชาชน</p>	<p>เลขประจำตัวประชาชน</p>

ข้อมูลประกอบ แบบฟอร์ม

เลขประจำตัวประชาชน

เลขประจำตัวประชาชน

លេខិកេរដ្ឋប្បវេណីរដ្ឋបាលក្រុងសៀមរាប
(មជ្ឈមណ្ឌល រដ្ឋបាលក្រុងសៀមរាប)

Handwritten signature

ស្នងការនាយករដ្ឋបាល

លេខ៧៧៧ រដ្ឋបាលក្រុងសៀមរាប
(ក្រសួង រដ្ឋបាលក្រុងសៀមរាប)

Handwritten signature

ឧបនាយករដ្ឋបាល លោកជំទាវ វណ្ណ កុសុល រដ្ឋ ច័ន្ទ

ព្រះរាជាណាចក្រកម្ពុជា

ក្រសួងរដ្ឋបាលក្រុងសៀមរាប ក្រសួងរដ្ឋបាលក្រុងសៀមរាប ក្រសួងរដ្ឋបាលក្រុងសៀមរាប
ក្រសួងរដ្ឋបាលក្រុងសៀមរាប ក្រសួងរដ្ឋបាលក្រុងសៀមរាប ក្រសួងរដ្ឋបាលក្រុងសៀមរាប
ក្រសួងរដ្ឋបាលក្រុងសៀមរាប ក្រសួងរដ្ឋបាលក្រុងសៀមរាប ក្រសួងរដ្ឋបាលក្រុងសៀមរាប
ក្រសួងរដ្ឋបាលក្រុងសៀមរាប ក្រសួងរដ្ឋបាលក្រុងសៀមរាប ក្រសួងរដ្ឋបាលក្រុងសៀមរាប

រដ្ឋបាលក្រុងសៀមរាប

ក្រសួងរដ្ឋបាលក្រុងសៀមរាប ក្រសួងរដ្ឋបាលក្រុងសៀមរាប ក្រសួងរដ្ឋបាលក្រុងសៀមរាប
ក្រសួងរដ្ឋបាលក្រុងសៀមរាប ក្រសួងរដ្ឋបាលក្រុងសៀមរាប ក្រសួងរដ្ឋបាលក្រុងសៀមរាប
ក្រសួងរដ្ឋបាលក្រុងសៀមរាប ក្រសួងរដ្ឋបាលក្រុងសៀមរាប ក្រសួងរដ្ឋបាលក្រុងសៀមរាប

លេខកិច្ចសន្យាសហប្រតិបត្តិការ

(ប្រយោជន៍ លេខមូលនិធិ)



សម្រាប់កិច្ចសន្យា

..... ២០១១ ៣

..... ២០១១ ៤

(រយៈពេល ២ ឆ្នាំ ២០១១

៥ ឆ្នាំ ២០១១)

សម្រាប់-សម្រាប់ ២.១

ក្រសួងសេដ្ឋកិច្ច និងហិរញ្ញវត្ថុ ប្រកាសលេខ ២២៧ អនក្រ.បក ថ្ងៃទី ១៤ ខែ កញ្ញា ឆ្នាំ ២០១១

ក្រសួងសេដ្ឋកិច្ច និងហិរញ្ញវត្ថុ

៦ ឆ្នាំ ២០១១

..... ២០១១ ៥

..... ២០១១ ៦

ក្រសួងសេដ្ឋកិច្ច និងហិរញ្ញវត្ថុ

៧ ឆ្នាំ ២០១១

ក្រសួង -

ក្រសួងសេដ្ឋកិច្ច និងហិរញ្ញវត្ថុ

៨ ឆ្នាំ ២០១១

..... ២០១១ ៧

សម្រាប់ - សម្រាប់ ក្រសួងសេដ្ឋកិច្ច និងហិរញ្ញវត្ថុ ប្រកាសលេខ ២២៧ អនក្រ.បក ថ្ងៃទី ១៤ ខែ កញ្ញា ឆ្នាំ ២០១១

ក្រសួងសេដ្ឋកិច្ច និងហិរញ្ញវត្ថុ ប្រកាសលេខ ២២៧ អនក្រ.បក ថ្ងៃទី ១៤ ខែ កញ្ញា ឆ្នាំ ២០១១

សម្រាប់/ សម្រាប់ ក្រសួងសេដ្ឋកិច្ច និងហិរញ្ញវត្ថុ ប្រកាសលេខ ២២៧ អនក្រ.បក ថ្ងៃទី ១៤ ខែ កញ្ញា ឆ្នាំ ២០១១

ក្រសួងសេដ្ឋកិច្ច និងហិរញ្ញវត្ថុ

៩ ឆ្នាំ ២០១១

ក្រសួងសេដ្ឋកិច្ច និងហិរញ្ញវត្ថុ ប្រកាសលេខ ២២៧ អនក្រ.បក ថ្ងៃទី ១៤ ខែ កញ្ញា ឆ្នាំ ២០១១

ក្រសួងសេដ្ឋកិច្ច និងហិរញ្ញវត្ថុ ប្រកាសលេខ ២២៧ អនក្រ.បក ថ្ងៃទី ១៤ ខែ កញ្ញា ឆ្នាំ ២០១១

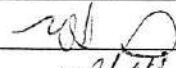
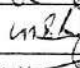

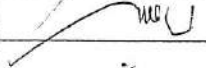
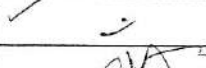


សម្រាប់-សម្រាប់ ក្រសួងសេដ្ឋកិច្ច និងហិរញ្ញវត្ថុ

ប្រកាសលេខ ២២៧ អនក្រ.បក ថ្ងៃទី ១៤ ខែ កញ្ញា ឆ្នាំ ២០១១

ក្រសួងសេដ្ឋកិច្ច និងហិរញ្ញវត្ថុ

គណៈកម្មាធិការជាតិរៀបចំការបោះឆ្នោត
(មជ្ឈមណ្ឌល គោលដៅសេដ្ឋកិច្ច)


សមាជិកគណៈកម្មាធិការ

		សមាជិកគណៈកម្មាធិការជាតិ	មជ្ឈមណ្ឌល គោលដៅសេដ្ឋកិច្ច	៧
		សមាជិកគណៈកម្មាធិការជាតិ/សមាជិក	គណៈកម្មាធិការ	៨
		សមាជិក	មជ្ឈមណ្ឌល គោលដៅសេដ្ឋកិច្ច	៩
		សមាជិក	គណៈកម្មាធិការ	១០
		សមាជិក	មជ្ឈមណ្ឌល គោលដៅសេដ្ឋកិច្ច	១១
		សមាជិក	គណៈកម្មាធិការ	១២
		សមាជិកគណៈកម្មាធិការជាតិ	គណៈកម្មាធិការ	១៣
សមាជិក	គណៈកម្មាធិការ	គណៈកម្មាធិការ	មជ្ឈមណ្ឌល	១៤

គណៈកម្មាធិការជាតិរៀបចំការបោះឆ្នោត

គណៈកម្មាធិការជាតិរៀបចំការបោះឆ្នោត
 ភ្នំពេញ ថ្ងៃទី ០៧ ខែ មេសា ឆ្នាំ ២០១៣ លេខ ១៤៧ គ.ជ.ប
 លេខ ១៧-២០១៣ គ.ជ.ប
 លេខ ១៧ មជ្ឈមណ្ឌល គោលដៅសេដ្ឋកិច្ច
 គណៈកម្មាធិការជាតិរៀបចំការបោះឆ្នោត

