

## คำนำ

เนื่องด้วยระเบียบกระทรวงมหาดไทยว่าด้วยการจัดทำแผนพัฒนาขององค์กรปกครองส่วนท้องถิ่น พ.ศ. ๒๕๔๘ ได้กำหนดให้องค์กรปกครองส่วนท้องถิ่น ดำเนินการจัดทำแผนดำเนินงาน ตามหมวดงาน ตามหมวด ๕ ข้อ ๒๖ การจัดทำแผนดำเนินงานให้ดำเนินการตามระเบียบนี้ โดยมีขั้นตอนในการดำเนินการ ดังนี้ (๑) คณะกรรมการสนับสนุนการจัดทำแผนพัฒนาท้องถิ่นรวบรวมแผนงาน โครงการพัฒนาขององค์กรปกครองส่วนท้องถิ่น หน่วยงานส่วนกลาง ส่วนภูมิภาค รัฐวิสาหกิจและหน่วยงานอื่น ๆ ที่ดำเนินการในพื้นที่ขององค์กรปกครองส่วนท้องถิ่น แล้วจัดทำร่างแผนดำเนินงานเสนอคณะกรรมการพัฒนาท้องถิ่น(๒)คณะกรรมการพัฒนาท้องถิ่นพิจารณาร่างแผนการดำเนินงาน แล้วเสนอผู้บริหารท้องถิ่นประกาศเป็นแผนดำเนินงาน ทั้งนี้ให้ปิดประกาศแผนการดำเนินงานภายในสิบห้าวันนับตั้งแต่วันที่ประกาศ เพื่อให้ประชาชนในท้องถิ่นทราบโดยทั่วกันและต้องปิดประกาศไว้อย่างน้อยสามสิบวัน และระเบียบกระทรวงมหาดไทยว่าด้วยการจัดทำแผนพัฒนาขององค์กรปกครองส่วนท้องถิ่น (ฉบับที่ ๒) พ.ศ. ๒๕๕๙ ข้อ ๑๒ ข้อ ๑๗ แผนการดำเนินงานให้จัดทำเสร็จภายในสามสิบวันนับแต่วันที่ประกาศใช้งบประมาณรายจ่ายประจำปีงบประมาณประจำปี งบประมาณรายจ่ายเพิ่มเติม งบประมาณจากเงินสะสม หรือได้รับแจ้งแผนงานและโครงการจากหน่วยราชการส่วนกลาง ส่วนภูมิภาค รัฐวิสาหกิจหรือหน่วยงานอื่น ๆ ที่ต้องดำเนินการในพื้นที่ขององค์กรปกครองส่วนท้องถิ่นในปีงบประมาณนั้น การขยายเวลาการจัดทำและการแก้ไขแผนการดำเนินงานเป็นอำนาจของผู้บริหารท้องถิ่น

ดังนั้น เพื่อให้เป็นไปตามระเบียบดังกล่าว องค์การบริหารส่วนตำบลลำพวรรณรา จึงได้ดำเนินการจัดทำแผนการดำเนินงาน ประจำปีงบประมาณ พ.ศ. ๒๕๖๔ ขึ้น เพื่อทราบถึงรายละเอียดแผนงาน โครงการพัฒนาและกิจกรรมที่ดำเนินการจริงทั้งหมดในพื้นที่ขององค์กรปกครองส่วนท้องถิ่น ประจำปีงบประมาณนั้น และใช้เป็นแนวทางในการดำเนินงานในปีงบประมาณ พ.ศ. ๒๕๖๔ ขององค์การบริหารส่วนตำบลลำพวรรณรา ให้มีความชัดเจนในการปฏิบัติมากขึ้นมีการประสานและบูรณาการ การทำงานกับหน่วยงานและการจำแนกรายละเอียดต่าง ๆ ของแผนงาน/โครงการในการดำเนินงานจะทำให้การติดตามประเมินผลสิ้นปีงบประมาณให้มีความสะดวกขึ้น และหวังเป็นอย่างยิ่งว่าแผนการดำเนินงานขององค์การบริหารส่วนตำบลลำพวรรณรา ประจำปีงบประมาณ พ.ศ. ๒๕๖๔ ฉบับนี้ จะสามารถใช้เป็นประโยชน์ต่อการดำเนินงานขององค์การบริหารส่วนตำบลลำพวรรณราและผู้ที่เกี่ยวข้องเป็นอย่างดี

องค์การบริหารส่วนตำบลลำพวรรณรา

๑๙ ตุลาคม ๒๕๖๔





## สารบัญ

เรื่อง	หน้า
คำนำ	๑
สารบัญ	๒
<u>ส่วนที่ ๑ บทนำ</u>	
บทนำ	๔
วัตถุประสงค์ของแผนดำเนินงาน	๔
ขั้นตอนการจัดทำแผนดำเนินงาน	๔-๖
ประโยชน์ของแผนการดำเนินงาน	๗
<u>ส่วนที่ ๒ บัญชีโครงการ/กิจกรรม</u>	
บัญชีสรุปจำนวนโครงการ/กิจกรรม (ผด.๑)	๙-๑๑
บัญชีโครงการ/กิจกรรม/งบประมาณ (ผด.๒)	๑๒-๓๙
บัญชีครุภัณฑ์สำหรับที่ไม่ได้ดำเนินการตามโครงการพัฒนาท้องถิ่น	๔๐
<u>ภาคผนวก</u>	
-ประกาศใช้แผนดำเนินงานองค์การบริหารส่วนตำบลถ้าพระพรหมประจำปีงบประมาณพ.ศ. ๒๕๖๔	
-คณะกรรมการสนับสนุนการจัดทำแผนพัฒนาท้องถิ่น	
-คณะกรรมการพัฒนาท้องถิ่น	

\*\*\*\*\*

## ส่วนที่ ๑

ประกอบด้วยเนื้อหา ดังนี้

-  บทนำ
-  วัตถุประสงค์ของแผนดำเนินงาน
-  ขั้นตอนการจัดทำแผนดำเนินงาน
-  ประโยชน์ของแผนการดำเนินงาน

## ส่วนที่ ๑ บทนำ

### ๑. บทนำ

เนื่องด้วยระเบียบกระทรวงมหาดไทยว่าด้วยการจัดทำแผนพัฒนาขององค์กรปกครองส่วนท้องถิ่น พ.ศ.๒๕๔๘ ได้กำหนดให้องค์กรปกครองส่วนท้องถิ่น ดำเนินการจัดทำแผนดำเนินงาน ตามหมวด ๕ ข้อ ๒๖ การจัดทำแผนดำเนินงานให้ดำเนินการตามระเบียบนี้ โดยมีขั้นตอนการดำเนินการ ดังนี้ (๑) คณะกรรมการสนับสนุนการจัดทำแผนพัฒนาท้องถิ่นรวบรวมแผนงาน โครงการพัฒนาขององค์กรปกครองส่วนท้องถิ่น หน่วยงานราชการส่วนกลาง ส่วนภูมิภาค รัฐวิสาหกิจและหน่วยงานอื่น ๆ ที่ดำเนินการในพื้นที่ขององค์กรปกครองส่วนท้องถิ่น แล้วจัดทำร่างแผนดำเนินงาน เสนอคณะกรรมการพัฒนาท้องถิ่น (๒) คณะกรรมการพัฒนาท้องถิ่นพิจารณาร่างแผนการดำเนิน แล้วเสนอผู้บริหารประกาศเป็นแผนดำเนินงาน ทั้งนี้ ให้ปิดประกาศแผนการดำเนินงานภายในสิบห้าวันนับแต่วันที่ประกาศ เพื่อให้ประชาชนในท้องถิ่นทราบโดยทั่วกันและต้องปิดประกาศอย่างน้อยสามสิบวัน และระเบียบกระทรวงมหาดไทยว่าด้วยการจัดทำแผนพัฒนาขององค์กรปกครองส่วนท้องถิ่น (ฉบับที่๒) พ.ศ.๒๕๕๙ ข้อ ๑๒ ข้อ ๑๗ แผนดำเนินงานได้จัดทำให้แล้วเสร็จภายในสามสิบวันนับแต่วันที่ประกาศใช้งบประมาณรายจ่ายประจำปีงบประมาณ งบประมาณรายจ่ายเพิ่มเติม งบประมาณจากเงินสะสม หรือได้รับแจ้งแผนงานและโครงการจากหน่วยงานราชการส่วนกลาง ส่วนภูมิภาค รัฐวิสาหกิจหรือหน่วยงานอื่น ๆ ที่ต้องดำเนินการในพื้นที่องค์กรปกครองส่วนท้องถิ่นในปีงบประมาณนั้น การขยายเวลาการจัดทำและแก้ไขแผนดำเนินงานเป็นอำนาจของผู้บริหารท้องถิ่น

ภายใต้กฎหมายดังกล่าว องค์การบริหารส่วนตำบลลำพวรรณรา จึงได้ดำเนินการจัดทำแผนการดำเนินงาน ประจำปีงบประมาณ พ.ศ.๒๕๖๔ ขึ้น เพื่อให้ทราบถึงรายละเอียด โครงการพัฒนา และกิจกรรมที่ดำเนินการจริงทั้งหมดในพื้นที่ขององค์กรปกครองส่วนท้องถิ่นประจำปีงบประมาณนั้น และใช้เป็นแนวทางในการดำเนินงานในปีงบประมาณ พ.ศ.๒๕๖๔ ขององค์การบริหารส่วนตำบลลำพวรรณราให้มีความชัดเจนในการปฏิบัติงานมากขึ้นมีการประสานและบูรณาการ การทำงานกับหน่วยงานและการจำแนกรายละเอียดต่าง ๆ ของแผนงาน/โครงการในแผนการดำเนินงานจะทำให้การติดตามและประเมินผลเมื่อสิ้นปีงบประมาณมีความสะดวกมากขึ้น

### ๒. วัตถุประสงค์ของแผนการดำเนินงาน

(๑) เพื่อให้ทราบถึงรายละเอียดแผนงานโครงการพัฒนาและกิจกรรมที่ดำเนินการจริงทั้งหมดในพื้นที่ขององค์กรปกครองส่วนท้องถิ่นประจำปีงบประมาณ

(๒) เพื่อใช้เป็นแนวทางในการดำเนินงานในปีงบประมาณ พ.ศ.๒๕๖๔ ขององค์การบริหารส่วนตำบลให้มีความชัดเจนในการปฏิบัติงานมากขึ้น

(๓) เพื่อให้มีการประสานและบูรณาการการทำงานกับหน่วยงาน และการจำแนกรายละเอียดต่าง ๆ ของแผนงาน/โครงการในแผนการดำเนินงานจะทำให้การติดตามและการประเมินผลเมื่อสิ้นปีงบประมาณมีความสะดวกมากขึ้น

### ๓. ขั้นตอนการจัดทำแผนการดำเนินงาน

ขั้นตอนที่ ๑ ขั้นตอนการจัดทำร่างแผน

คณะกรรมการสนับสนุนการจัดทำแผนพัฒนาท้องถิ่นรวบรวมแผนงานโครงการพัฒนาขององค์กรปกครองส่วนท้องถิ่น หน่วยราชการส่วนกลาง ส่วนภูมิภาค รัฐวิสาหกิจและหน่วยงานอื่น ๆ ที่ดำเนินการในพื้นที่ขององค์กรปกครองส่วนท้องถิ่น แล้วจัดทำร่างแผนการดำเนินงานเสนอคณะกรรมการพัฒนาท้องถิ่น

### ขั้นตอนที่ ๒ ขั้นตอนการพิจารณาร่างแผน

คณะกรรมการพัฒนาท้องถิ่นพิจารณาร่างแผนการดำเนินงาน แล้วเสนอผู้บริหารท้องถิ่นประกาศเป็นแผนการดำเนินงาน

### ขั้นตอนที่ ๓ การประกาศใช้แผนการดำเนินงาน

คณะกรรมการพัฒนาท้องถิ่นพิจารณาร่างแผนการดำเนินงาน แล้วเสนอผู้บริหารท้องถิ่นเพื่อประกาศใช้แผนการดำเนินงาน ทั้งนี้ให้ปิดประกาศแผนการดำเนินงานภายในสิบห้าวันนับแต่วันที่ประกาศเพื่อให้ประชาชนในท้องถิ่นทราบโดยทั่วกันและต้องปิดประกาศไว้อย่างน้อยสามสิบวัน

แผนการดำเนินงานให้จัดทำให้แล้วเสร็จภายในสามสิบวัน นับแต่วันที่ประกาศใช้งบประมาณรายจ่ายประจำปี งบประมาณรายจ่ายเพิ่มเติม งบประมาณเงินสะสม หรือได้รับแจ้งแผนงานโครงการจากหน่วยราชการส่วนกลาง ส่วนภูมิภาค รัฐวิสาหกิจหรือหน่วยงานอื่น ๆ ที่ต้องดำเนินในพื้นที่องค์กรปกครองส่วนท้องถิ่นนั้น

“การขยายเวลาในการจัดทำแผนการดำเนินงานเป็นอำนาจของผู้บริหาร”

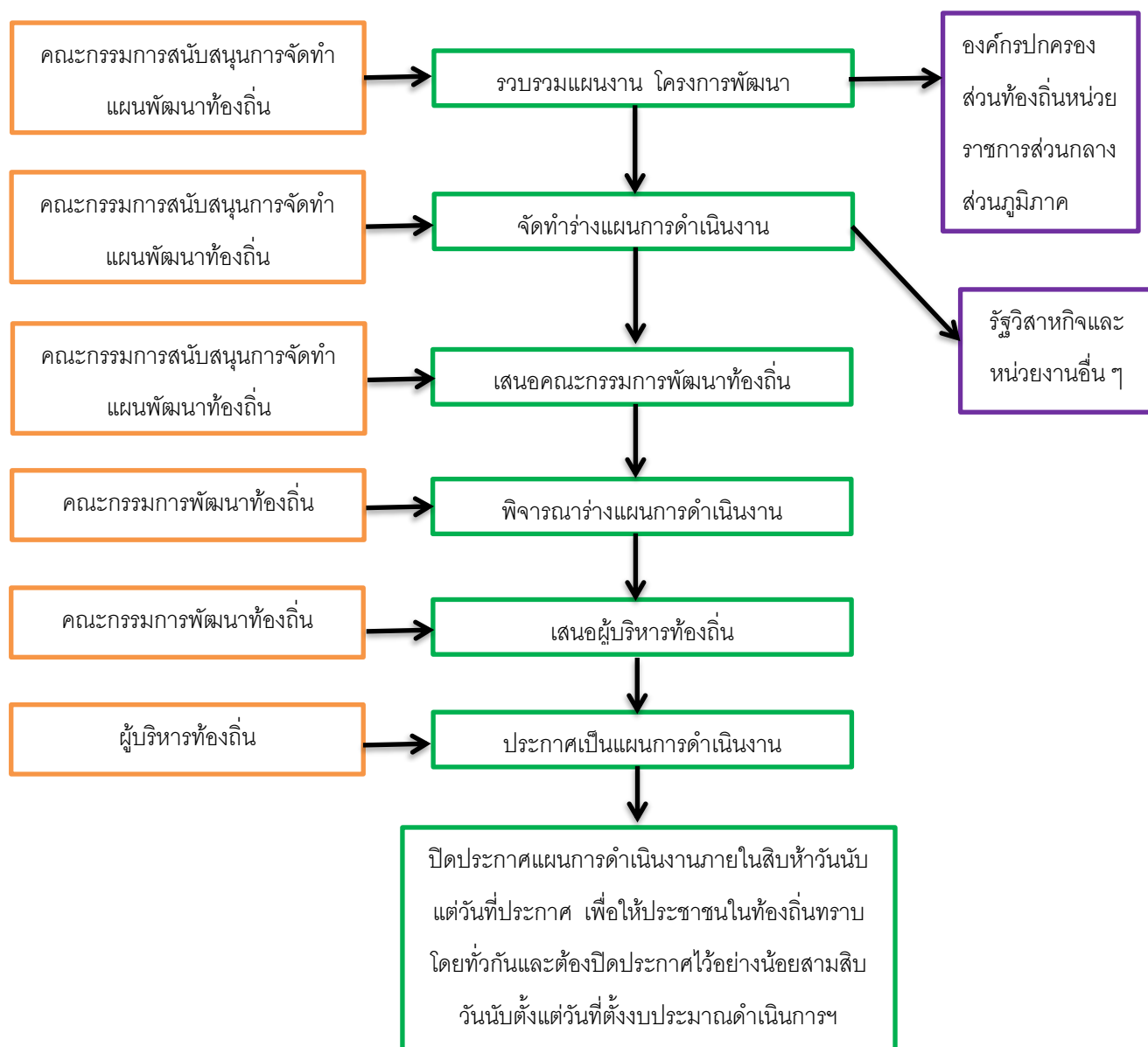
แผนการดำเนินงาน ประจำปีงบประมาณพ.ศ. ๒๕๖๔ มีรายละเอียดเค้าโครงการดังนี้  
ส่วนที่ ๑ บทนำ ประกอบด้วย

- ๑.๑ บทนำ
- ๑.๒ วัตถุประสงค์ของแผนการดำเนินงาน
- ๑.๓ ขั้นตอนการจัดทำแผนการดำเนินงาน
- ๑.๔ ประโยชน์ของแผนการดำเนินงาน

ส่วนที่ ๒ บัญชีโครงการ/กิจกรรม ประกอบด้วย

- ๒.๑ สรุบบัญชีโครงการ/กิจกรรม (ผด.๑)
- ๒.๒ บัญชีโครงการ/กิจกรรม/งบประมาณ (ผด.๒)
- ๒.๓ บัญชีครุภัณฑ์สำหรับไม่ได้ดำเนินการตามโครงการพัฒนาท้องถิ่น (ผด.

### ขั้นตอนการจัดทำแผนการดำเนินงาน



แผนภูมิ : แสดงขั้นตอนการจัดทำแผนการดำเนินงานองค์การบริหารส่วนตำบลลำพวรรณรา  
ประจำปีงบประมาณ พ.ศ.๒๕๖๔

#### ๔. ประโยชน์ของแผนการดำเนินงาน

(๑) ทำให้แนวทางในการดำเนินงานในงบประมาณขององค์การบริหารส่วนตำบล  
ถ้าพรธรรมมีความชัดเจนในการปฏิบัติมากขึ้น

(๒) ทำให้การใช้จ่ายงบประมาณขององค์การบริหารส่วนตำบลถ้าพรธรรมเป็นไป  
อย่างมีประสิทธิภาพ

(๓) ใช้เป็นเครื่องมือในการติดตามการดำเนินงานและประสิทธิผลทำให้การติดตาม  
และประเมินผลเมื่อสิ้นปีมีความสะดวก รวดเร็วมากยิ่งขึ้น

(๔) ใช้เป็นเครื่องมือสำคัญในการบริหารงานของผู้บริหารท้องถิ่นเพื่อควบคุมการ  
ดำเนินงานให้เป็นไปอย่างเหมาะสมและมีประสิทธิภาพ

\*\*\*\*\*

## ส่วนที่ ๒

### ประกอบด้วยเนื้อหา ดังนี้

- ➡ บัญชีสรุปโครงการ/กิจกรรม (ผด.๐๑)
- ➡ บัญชีโครงการ/กิจกรรม/งบประมาณ (ผด.๐๒)
- ➡ บัญชีครุภัณฑ์สำหรับที่ไม่ได้ดำเนินการตามโครงการพัฒนาท้องถิ่น (ผด.๐๒/๑)

บัญชีสรุปโครงการพัฒนาท้องถิ่นกิจกรรมและงบประมาณ  
แผนการดำเนินงาน ประจำปีงบประมาณ พ.ศ.๒๕.๖๔  
องค์การบริหารส่วนตำบลถ้ำพรรณรา

ยุทธศาสตร์การพัฒนา แผนงาน	จำนวนโครงการ ที่ดำเนินการ	คิดเป็นร้อยละของ โครงการทั้งหมด	จำนวน งบประมาณ	คิดเป็นร้อยละของ งบประมาณทั้งหมด	หน่วยงานรับผิดชอบ
<b>๑.ยุทธศาสตร์การพัฒนาด้านโครงสร้างพื้นฐาน</b>					
๑.๑แผนงานอุตสาหกรรมและการโยธา	๑๒	๑๗.๓๙	๘,๒๐๔,๐๐๐	๒๘.๔๐	กองช่าง
<b>รวม</b>	<b>๑๒</b>	<b>๑๗.๓๙</b>	<b>๘,๒๐๔,๐๐๐</b>	<b>๒๘.๔๐</b>	
<b>๒.ยุทธศาสตร์การพัฒนาด้านสังคมและคุณภาพชีวิต</b>					
๒.๑แผนงานการศึกษา	๑๕	๒๑.๗๔	๕,๓๑๓,๙๖๐	๑๘.๔๐	กองการศึกษาฯ
๒.๒แผนงานการศาสนาวัฒนธรรมและนันทนาการ	๗	๑๐.๑๔	๓๐๕,๐๐๐	๑.๐๖	กองการศึกษาฯ
๒.๓แผนงานรักษาความสงบภายใน	๓	๔.๓๕	๑๐๐,๐๐๐	๐.๓๕	สำนักงานปลัด
๒.๔แผนงานสาธารณสุข	๔	๕.๘๐	๓๑๐,๐๐๐	๑.๐๗	สำนักงานปลัด
๒.๕แผนงานสังคมสงเคราะห์	๑	๑.๔๕	๔๕,๐๐๐	๐.๑๖	สำนักงานปลัด
๒.๖แผนงานสร้างความเข้มแข็งของชุมชน	๓	๔.๓๕	๑๐๐,๐๐๐	๐.๓๕	สำนักงานปลัด
๒.๗แผนงานการเกษตร	๑	๑.๔๕	๒๐,๐๐๐	๐.๐๗	สำนักงานปลัด
๒.๗แผนงานงบบกลาง	๔	๕.๘๐	๑๓,๒๙๐,๘๐๐	๔๖.๐๑	สำนักงานปลัด
<b>รวม</b>	<b>๓๘</b>	<b>๕๕.๐๗</b>	<b>๑๙,๔๘๔,๗๖๐</b>	<b>๖๗.๔๖</b>	
<b>๓.ยุทธศาสตร์การพัฒนาด้านการพัฒนาเศรษฐกิจ</b>					
๓.๑แผนงานสร้างความเข้มแข็งของชุมชน	๒	๒.๙๐	๗๐,๐๐๐	๐.๒๔	สำนักงานปลัด
๓.๒แผนงานการเกษตร	๑	๑.๔๕	๒๐,๐๐๐	๐.๐๗	สำนักงานปลัด
<b>รวม</b>	<b>๓</b>	<b>๔.๓๕</b>	<b>๙๐,๐๐๐</b>	<b>๐.๓๑</b>	

-๒-

ยุทธศาสตร์การพัฒนา แผนงาน	จำนวน โครงการที่ ดำเนินการ	คิดเป็นร้อยละของ โครงการทั้งหมด	จำนวน งบประมาณ	คิดเป็นร้อยละของ งบประมาณทั้งหมด	หน่วยงานรับผิดชอบ
๔.ยุทธศาสตร์การพัฒนาด้านการบริหารจัดการภายใต้ ธรรมาภิบาล					
๔.๑แผนงานบริหารงานทั่วไป	๑๖	๒๓.๑๙	๑,๑๐๕,๐๐๐	๓.๘๓	สำนักงานปลัด กองคลัง
<u>รวม</u>	<u>๑๖</u>	<u>๒๓.๑๙</u>	<u>๑,๑๐๕,๐๐๐</u>	<u>๓.๘๓</u>	
<u>รวมทั้งสิ้น</u>	<u>๖๙</u>	<u>๑๐๐</u>	<u>๒๘,๘๘๓,๗๖๐</u>	<u>๑๐๐</u>	

สรุปบัญชีครุภัณฑ์และงบประมาณ  
แผนการดำเนินงาน ประจำปีงบประมาณ พ.ศ. ๒๕๖๔  
องค์การบริหารส่วนตำบลท่าพรหม

แผนงาน	จำนวนโครงการที่ดำเนินการ	คิดเป็นร้อยละของโครงการทั้งหมด	จำนวนงบประมาณ	ร้อยละของงบประมาณทั้งหมด	หน่วยงานรับผิดชอบหลัก
๑.แผนงานการพาณิชย์	๒	๑๘.๑๘	๑๐๘,๐๐๐	๒๘.๓๗	กองช่าง
๒. แผนงานบริหารงานทั่วไป	๕	๔๕.๔๕	๑๕๕,๕๐๐	๔๐.๘๔	สำนักปลัด, กองคลัง
๓. แผนงานเคหะและชุมชน	๑	๙.๐๙	๑๐,๗๔๐	๒.๘๒	กองช่าง
๔. แผนงานการศึกษา	๓	๒๗.๒๗	๑๐๖,๕๐๐	๒๗.๙๗	กองการศึกษาฯ
<b>รวมทั้งหมด</b>	<b>๑๑</b>	<b>๑๐๐.๐๐</b>	<b>๓๘๐,๗๔๐</b>	<b>๑๐๐.๐๐</b>	



ที่	โครงการ	รายละเอียดของกิจกรรมที่เกิดขึ้นจากโครงการ	งบประมาณ (บาท)	สถานที่ดำเนินการ	หน่วยงานที่รับผิดชอบหลัก	พ.ศ.๒๕๖๓			พ.ศ.๒๕๖๔									
						ต.ค.	พ.ย.	ธ.ค.	ม.ค.	ก.พ.	มี.ค.	เม.ย.	พ.ค.	มิ.ย.	ก.ค.	ส.ค.	ก.ย.	
๓.	โครงการก่อสร้างคูระบายน้ำคอนกรีตเสริมเหล็ก สายวัดमुखธาราม หมู่ที่ ๘	คูระบายน้ำคอนกรีตเสริม กว้าง ๐.๕๐ ม. ยาว ๑๐.๐๐ ม. ลึก ๐.๓๐ เมตร ตามสภาพพื้นที่หรือพื้นที่ไม่น้อยกว่า ๙๐ ตร.ม.	๔๕๓,๐๐๐	หมู่ที่ ๘	กองช่าง			/										
๔.	โครงการก่อสร้างถนนคอนกรีตเสริมเหล็ก สายควนกอ-ช่องเขา หมู่ที่ ๖	ถนนคอนกรีตเสริมเหล็ก กว้าง ๕.๐๐ ม.ระยะทางยาว ๒๓๕ ม.หนา ๐.๑๕ ม. ไหล่ทางเฉลี่ยข้างละ ๐.๕๐ ม.ตามสภาพพื้นที่หรือพื้นที่ไม่น้อยกว่า ๑,๑๗๕ ตร.ม.	๘๐๐,๐๐๐	หมู่ที่ ๖	กองช่าง					/								
๕.	โครงการก่อสร้างถนนคอนกรีตเสริมเหล็ก ซอยในไร่ หมู่ที่ ๔	ถนนคอนกรีตเสริมกว้าง ๒.๘๐ ม. ระยะทาง ๒๐๙ ม. หนา ๐.๑๕ ม. ตามสภาพพื้นที่ไม่น้อยกว่า ๕๘๕ ตร.ม.	๔๐๐,๐๐๐	หมู่ที่ ๔	กองช่าง						/							

ที่	โครงการ	รายละเอียดของกิจกรรมที่เกิดขึ้นจากโครงการ	งบประมาณ (บาท)	สถานที่ดำเนินการ	หน่วยงานที่รับผิดชอบหลัก	พ.ศ.๒๕๖๓			พ.ศ.๒๕๖๔								
						ต.ค.	พ.ย.	ธ.ค.	ม.ค.	ก.พ.	มี.ค.	เม.ย.	พ.ค.	มิ.ย.	ก.ค.	ส.ค.	ก.ย.
๖.	โครงการก่อสร้างถนนคอนกรีตเสริมเหล็กซอยพันมิตร หมู่ที่ ๔	ถนนคอนกรีตเสริมเหล็ก กว้าง ๓.๐๐ ม. ระยะทาง ๑๙๔ ม. หน้า ๐.๑๕ ม. ตามสภาพพื้นที่ ไม่น้อยกว่า ๕๘๒ ตร.ม.	๔๐๐,๐๐๐	หมู่ที่ ๔	กองช่าง						/						
๗.	โครงการก่อสร้างถนนคอนกรีตเสริมเหล็กซอยรักร่วมมิตร หมู่ที่ ๗	ถนนคอนกรีตเสริมเหล็ก กว้าง ๔.๐๐ ม.ระยะทาง ยาว ๔๓๕ ม.หน้า ๐.๑๕ ม. ไหล่ทางเฉลี่ยข้างละ ๐.๕๐ ม.ตามสภาพพื้นที่ หรือพื้นที่ไม่น้อยกว่า ๑,๗๔๐ ตร.ม.	๑,๒๑๕,๐๐๐	หมู่ที่ ๗	กองช่าง						/						
๘.	โครงการก่อสร้างถนนคอนกรีตเสริมเหล็กสายทรายเพชร หมู่ที่ ๑๐	ถนนคอนกรีตเสริมเหล็ก กว้าง ๔.๐๐ ม. ระยะทาง ๒๙๐ ม. หน้า ๐.๑๕ ม. ไหล่ทางเฉลี่ยข้างละ ๐.๕๐ ม. ตามสภาพพื้นที่ไม่น้อยกว่า ๑,๑๖๐ ตร.ม.	๘๐๐,๐๐๐	หมู่ที่ ๑๐	กองช่าง						/						

ที่	โครงการ	รายละเอียดของกิจกรรมที่เกิดขึ้นจากโครงการ	งบประมาณ (บาท)	สถานที่ดำเนินการ	หน่วยงานที่รับผิดชอบหลัก	พ.ศ.๒๕๖๓			พ.ศ.๒๕๖๔									
						ต.ค.	พ.ย.	ธ.ค.	ม.ค.	ก.พ.	มี.ค.	เม.ย.	พ.ค.	มิ.ย.	ก.ค.	ส.ค.	ก.ย.	
๙.	โครงการก่อสร้างถนนคอนกรีตเสริมเหล็กสายทุ่งคางิ้ว หมู่ที่ ๓	ถนนคอนกรีตเสริมเหล็ก กว้าง ๕.๐๐ ม. ระยะทาง ๒๒๕ ม. หนา ๐.๑๕ ม. ไหล่ทางเฉลี่ยข้างละ ๐.๕๐ ม. ตามสภาพพื้นที่ไม่น้อยกว่า ๑,๑๒๕ ตร.ม.	๘๐๐,๐๐๐	หมู่ที่ ๓	กองช่าง								/					
๑๐.	โครงการก่อสร้างถนนคอนกรีตเสริมเหล็กสายเหล็กสายในอ่าว หมู่ที่ ๑	ถนนคอนกรีตเสริมเหล็ก กว้าง ๔.๐๐ ม. ระยะทาง ๒๙๐ ม. หนา ๐.๑๕ ม. ไหล่ทางเฉลี่ยข้างละ ๐.๕๐ ม. ตามสภาพพื้นที่ไม่น้อยกว่า ๑,๑๖๐ ตร.ม.	๘๐๐,๐๐๐	หมู่ที่ ๑	กองช่าง								/					
๑๑.	โครงการก่อสร้างปูทับผิวจราจรแบบแอสฟัลต์ติก คอนกรีตสายปลายรา - แพรกกลาง หมู่ที่ ๒	ปูทับผิวจราจรแบบแอสฟัลต์ติกคอนกรีต ผิวจราจร กว้าง ๗.๐๐ ม. ระยะทาง ๒๔๕ ม. หนา ๐.๐๔ ม. หรือพื้นที่ผิวจราจรลาดยางแบบแอสฟัลต์ติกคอนกรีตไม่น้อยกว่า ๑,๗๑๕ ตร.ม.	๘๐๐,๐๐๐	หมู่ที่ ๒	กองช่าง									/				



๒. ยุทธศาสตร์การพัฒนาที่ ๒ การพัฒนาด้านสังคมและส่งเสริมคุณภาพ

๒.๑.แผนงานการศึกษา

ที่	โครงการ	รายละเอียดของกิจกรรมที่เกิดขึ้นจากโครงการ	งบประมาณ (บาท)	สถานที่ดำเนินการ	หน่วยงานที่รับผิดชอบหลัก	พ.ศ.๒๕๖๓			พ.ศ.๒๕๖๔									
						ต.ค.	พ.ย.	ธ.ค.	ม.ค.	ก.พ.	มี.ค.	เม.ย.	พ.ค.	มิ.ย.	ก.ค.	ส.ค.	ก.ย.	
๑.	โครงการพัฒนาศักยภาพการปฏิบัติงานด้านบุคลากรทางการศึกษา	พัฒนาศักยภาพการปฏิบัติงานบุคลากรทางการศึกษา ค่าใช้จ่ายเกี่ยวกับการจัดสถานที่ ค่าวัสดุ เครื่องเขียนและอุปกรณ์ ค่าประกาศนียบัตร ค่าถ่ายเอกสาร ค่าพิมพ์เอกสาร ค่าอาหาร ค่าที่พักและป้ายประชาสัมพันธ์ฯลฯ	๓๐,๐๐๐	อบต.ถ้ำพรรณรา	กองการศึกษาฯ								/					
๒.	โครงการยกระดับศูนย์พัฒนาเด็กเล็กปลอดโรค	ยกระดับศูนย์พัฒนาเด็กเล็กปลอดโรค ค่าใช้จ่ายเกี่ยวกับการจัดสถานที่ ค่าวัสดุ เครื่องเขียนและอุปกรณ์ ค่าประกาศนียบัตร ค่าถ่ายเอกสาร ค่าพิมพ์เอกสาร ค่าอาหาร ค่าที่พักและป้ายประชาสัมพันธ์ฯลฯ	๒๐,๐๐๐	ศพด.สังกัดอบต.ถ้ำพรรณรา	กองการศึกษาฯ								/	/				















๒. ยุทธศาสตร์การพัฒนาระดับ ๒ การพัฒนาด้านสังคมและส่งเสริมคุณภาพ

๒.๔. แผนงานสาธารณสุข

ที่	โครงการ	รายละเอียดของกิจกรรมที่เกิดขึ้นจากโครงการ	งบประมาณ(บาท)	สถานที่ดำเนินการ	หน่วยงานที่รับผิดชอบหลัก	พ.ศ.๒๕๖๓			พ.ศ.๒๕๖๔								
						ต.ค.	พ.ย.	ธ.ค.	ม.ค.	ก.พ.	มี.ค.	เม.ย.	พ.ค.	มิ.ย.	ก.ค.	ส.ค.	ก.ย.
๑.	โครงการคนไทยหัวใจรีไซเคิล	เพื่อเป็นค่าใช้จ่ายในการตกแต่งสถานที่ ค่าวัสดุ เครื่องเขียน อุปกรณ์ ค่าประกาศนียบัตร ค่าวิทยากร ค่าสมนาคุณ ค่าที่พัก ค่ายานพาหนะ ค่าป้ายโครงการ ค่าใช้จ่ายอื่น ๆ ที่จำเป็น	๓๐,๐๐๐	อบต.ถ้ำพรรณรา	สำนักปลัด								/				
๒.	โครงการสัตว์ปลอดโรค คนปลอดภัยจากโรคพิษสุนัขบ้า	เพื่อเป็นค่าใช้จ่ายค่า ยานพาหนะ วัคซีน ไชริงค์พลาสติก เข็มฉีดยา ถึงมืออุปกรณ์ ผ้าปิดจมูก ตะกร้อครอบปากสุนัข ป้ายไวนิลโครงการ ค่าใช้จ่ายอื่น ๆ ที่จำเป็น	๗๐,๐๐๐	หมู่ที่ ๑ -๑๐	สำนักปลัด						/	/					
๓.	โครงการสำรวจข้อมูลสัตว์และขึ้นทะเบียนสัตว์	เพื่อเป็นค่าใช้จ่ายจ้างทำเอกสาร ค่าจ้างแบบพิมพ์ ค่าจ้างสำรวจสัตว์ ป้ายไวนิลโครงการ ป้ายประชาสัมพันธ์ ค่าใช้จ่ายอื่น ๆ ที่จำเป็น	๑๐,๐๐๐	หมู่ที่ ๑ - ๑๐	สำนักปลัด				/	/							





๒. ยุทธศาสตร์การพัฒนาระดับที่ ๒ การพัฒนาด้านสังคมและส่งเสริมคุณภาพ

๒.๖ แผนงานสร้างความเข้มแข็งชุมชน

ที่	โครงการ	รายละเอียดของกิจกรรมที่เกิดขึ้นจากโครงการ	งบประมาณ (บาท)	สถานที่ดำเนินการ	หน่วยงานที่รับผิดชอบหลัก	พ.ศ.๒๕๖๓			พ.ศ.๒๕๖๔								
						ต.ค.	พ.ย.	ธ.ค.	ม.ค.	ก.พ.	มี.ค.	เม.ย.	พ.ค.	มิ.ย.	ก.ค.	ส.ค.	ก.ย.
๑.	โครงการจิตอาสาเราทำความดีด้วยหัวใจ	ค่าใช้จ่ายเกี่ยวกับการใช้และตกแต่งสถานที่ ค่าพิธีเปิด-ปิด ค่าวัสดุ เครื่องเขียน ค่าอุปกรณ์ ค่าเอกสาร ค่าวัสดุอุปกรณ์ ในการทำความสะอาด ค่าถุงมือ ค่าน้ำดื่ม ค่าป้ายโครงการ ค่าใช้จ่ายอื่นที่จำเป็น	๓๐,๐๐๐	พื้นที่ในตำบลท่าพรสวรรค์	สำนักปลัด	/	/	/	/	/	/	/	/	/	/	/	/
๒.	โครงการป้องกันและแก้ไขปัญหายาเสพติด	เพื่อค่าใช้จ่ายในการเปิด-ปิดพิธี ค่าวัสดุ ค่าเครื่องเขียน ค่าเอกสาร ค่าหนังสือ ค่าวัสดุอุปกรณ์ต่าง ๆ ค่าวิทยากร ค่าอาหารและอาหารว่าง ป้ายประชาสัมพันธ์ ค่าใช้จ่ายอื่น ๆ ที่จำเป็น	๒๐,๐๐๐	สำนักงาน อบต.ท่าพรสวรรค์	สำนักปลัด								/	/	/		













๔. ยุทธศาสตร์การพัฒนาที่ ๔ ยุทธศาสตร์การพัฒนาด้านการบริหารจัดการองค์กรภายใต้ระบบธรรมาภิบาล

๔.๑.แผนงานบริหารงานทั่วไป

ที่	โครงการ	รายละเอียดของกิจกรรมที่เกิดขึ้นจากโครงการ	งบประมาณ (บาท)	สถานที่ดำเนินการ	หน่วยงานที่รับผิดชอบหลัก	พ.ศ.๒๕๖๓			พ.ศ.๒๕๖๔								
						ต.ค.	พ.ย.	ธ.ค.	ม.ค.	ก.พ.	มี.ค.	เม.ย.	พ.ค.	มิ.ย.	ก.ค.	ส.ค.	ก.ย.
๑.	โครงการ ๕ (ส) สร้างสรรค์พัฒนาคน พัฒนางาน	เพื่อจ่ายเป็นค่าวัสดุ อุปกรณ์ เอกสารต่าง ๆ ค่าจ้างเหมา ค่าใช้จ่ายอื่น ๆ ที่จำเป็น	๑๕,๐๐๐	สำนักงาน อบต.ถ้ำพรรณรา	สำนักปลัด							/					
๒.	โครงการงานรัฐพิธีและวันสำคัญของชาติ	เพื่อเป็นค่าใช้จ่าย ค่าจัดงานพิธีต่าง ๆ ตามนโยบายหรือคำสั่ง	๒๐,๐๐๐	ที่ทำการอำเภอถ้ำพรรณรา	สำนักปลัด	/					/	/		/	/		
๓.	โครงการจัดการเลือกตั้งของอบต.ถ้ำพรรณรา	เพื่อเป็นค่าใช้จ่ายสถานที่ ประชาสัมพันธ์ ค่าวัสดุ อุปกรณ์ ค่าเอกสาร ค่าแบบพิมพ์ และค่าใช้จ่ายที่จำเป็น	๔๐๐,๐๐๐	สำนักงาน อบต.ถ้ำพรรณรา หมู่ที่ ๑-๑๐	สำนักปลัด					/	/	/	/	/	/	/	/
๔.	โครงการจัดงานวันท้องถิ่นไทย	เพื่อเป็นค่าใช้จ่ายในการจัดสถานที่ ค่าพิธีเปิด-ปิด ค่าจ้างเหมาบริการ ค่าวัสดุอุปกรณ์ ค่าเครื่องเสียง เวทีโต๊ะ เต็นท์ ค่าอาหาร เครื่องดื่มและค่าใช้จ่ายอื่น ๆ ที่จำเป็น	๕,๐๐๐	สำนักงาน อบต.ถ้ำพรรณรา	สำนักปลัด						/						





ที่	โครงการ	รายละเอียดของกิจกรรม ที่เกิดขึ้นจากโครงการ	งบประมาณ (บาท)	สถานที่ ดำเนินการ	หน่วยงาน ที่ รับผิดชอบ หลัก	พ.ศ.๒๕๖๓			พ.ศ.๒๕๖๔									
						ต.ค.	พ.ย.	ธ.ค.	ม.ค.	ก.พ.	มี.ค.	เม.ย.	พ.ค.	มิ.ย.	ก.ค.	ส.ค.	ก.ย.	
๑๑.	โครงการอุดหนุนการจัด งานบำเพ็ญกุศลและ กิจกรรมน้อมระลึกเนื่อง ในวันคล้ายวันสวรรคต พระบาทสมเด็จพระ จุลจอมเกล้าเจ้าอยู่หัว ๒๓ ต.ค.	เพื่ออุดหนุนงบประมาณ ให้แก่ที่ทำการปกครอง อำเภอถ้ำพรรณรา	๑๕,๐๐๐	ที่ทำการ ปกครอง อำเภอถ้ำ พรรณรา	ที่ทำการ ปกครอง อำเภอถ้ำ พรรณรา	/												
๑๒.	โครงการอุดหนุนจัดงาน พิธีบำเพ็ญกุศลและ กิจกรรมน้อมรำลึกเนื่อง ในวันคล้ายวันสวรรคต พระบาทสมเด็จพระ ปรมินทรมหาภูมิพล อดุลยเดชบรมนาถบพิตร ๑๓ ต.ค.	เพื่ออุดหนุนงบประมาณ ให้แก่ที่ทำการปกครอง อำเภอถ้ำพรรณรา	๓๐,๐๐๐	ที่ทำการ ปกครอง อำเภอถ้ำ พรรณรา	ที่ทำการ ปกครอง อำเภอถ้ำ พรรณรา	/												
๑๓.	โครงการอุดหนุนจัด กิจกรรมเนื่องในโอกาส วันเฉลิมพระชนพรรษา สมเด็จพระนางเจ้า พระบรมราชินีนาถ ประจำปีพุทธศักราช ๒๕๖๔	เพื่ออุดหนุนงบประมาณ ให้แก่ที่ทำการปกครอง อำเภอถ้ำพรรณรา	๔๕,๐๐๐	ที่ทำการ ปกครอง อำเภอถ้ำ พรรณรา	ที่ทำการ ปกครอง อำเภอถ้ำ พรรณรา											/		













